

Acht dagen in Ede en Omstreken.



Toeristische wandelgids uit 1918
geschreven door NEERLANDICUS.
In 2021 bewerkt door Arend Bulder.

AANLEIDING VOOR DEZE BEWERKING.

Op de Delpher-site trof ik een pdf-je van deze gedetailleerde toeristische wandelgids. Hierin wordt op indrukwekkende wijze het natuurschoon in en rond Ede beschreven. Deze beschrijving mondt uit in een achttal wandelroutes, voor elke dag een. Om verdwalen te voorkomen is een grote detailkaart van het besproken gebied bijgevoegd. Behalve tekst bevat het gidsje enkele fotopagina's en een reclamekatern van ondermeer Edese ondernemers.

Ik heb het met veel genoegen gelezen, te meer omdat hierin de actualiteit van die dagen de revue passeert. Zoals bijvoorbeeld de vliegtocht van Hilgers in 1910, de net voor publiek toegankelijk geworden Hoge Veluwe, de museumplannen van Heleen Kröller-Müller, de komst van militairen in Ede en de gevolgen daarvan voor de Edese samenleving, zijdelingse gevolgen van WO 1 en nog veel meer.

Het was een tijd waarin de maatschappij, en dus ook Ede, snel veranderde als gevolg van de uitbreiding van het (lokale) trein- en tramverkeernet. Het 'achterland' werd beter bereikbaar en kwam hierdoor uit z'n isolement. Ideaal voor de toerist om zo zijn horizon te kunnen verbreden.

Het werkje was voor mij, oud-inwoner van Ede en geïnteresseerd in haar verleden, verrukkelijke kost. Al lezend zag ik oude foto's uit mijn verzameling bovenkomen die moeiteloos in het verhaal zouden passen. Ik besloot de oorspronkelijke tekst te digitaliseren, opnieuw op te maken en bijpassende opnamen er in te vlechten. Om het beeld van die dagen nog completer en duidelijker te maken, heb ik, naast mijn eigen foto's, er ook nog een aantal van internet gehaald.

Arend Bulder, Velp juni 2021
arendbulder1@gmail.com

UIT-EN-THUIS SERIE
VIJFDE DEELTJE

PRIJS 30 CENT



Acht dagen in Ede en
———— Omstreken ————

DOOR NEERLANDICUS

DORDRECHT - C. MORKS Cz.

UIT-EN-THUIS SERIE

VIJFDE DEELTJE

Acht dagen in Ede en == Omstreken ==

DOOR

NEERLANDICUS



DORDRECHT — C. MORKS Cz.

[1918]

INHOUD.

Voorwoord

Ede als centrum van een uitgestrekt wandelgebied

Langs den spoorweg oostelijk van Ede S.S.

Langs den spoorweg westelijk van Ede S.S.

Met de stoomtram van Ede S.S. naar het Zuiden

Met het locaaltje van Ede S.S. naar het Noorden

De aankomst te Ede S.S. of Nieuw-Ede

Ede-Dorp

Rond het Dorp in het Ederbosch

Naar de Zijsselt

Programma van een achtdaagsch bezoek aan Ede en omstreken

Locale litteratuur

Advertenties

Fotopagina's uit het originele gidsje

VOORWOORD.

Ofschoon dit vijfde deeltje van de Uit-en-Thuisserie geen Baedeker wil zijn voor de streek, waarvan Ede het centrum is, zoo hoopt het toch overtuigend aan te toonen, dat Ede door zijn gunstige ligging en zijn goede verkeersmiddelen de aangewezen verblijfplaats is aan den "inlandschen" Veluwezoom.

Een vluchtige blik geslagen in het programma voor een achtdaagsch bezoek aan Ede en Omstreken zal ieder tot de erkenning brengen, dat de zomergast in Ede inderdaad „elk wat wils" vindt. Bosch en heide, akkers en weiden, heuvels en vlakten, ze hebben alle in het landschap rond Ede hun eigen charme en in hun wisselend verschijnen bieden zij den toerist telkens nieuwe verrassingen.

Dit werkje werd samengesteld met medewerking van de Vereeniging Plaatselijk Belang en Vreemdelingenverkeer te Ede, welke schrijver en uitgever zeer erkentelijk zijn voor de belangstelling door haar getoond in de Uit en-Thuisserie.

Een woord van dank in 't bijzonder zij hier nog gebracht aan den heer G. de Leeuw, secretaris van V. V. Ede voor zijn vele bemoeiingen om de uitgave mogelijk te maken en aan den heer L. C. Schreuders Jr. die schriftelijk zoowel als mondeling tal van interessante bijzonderheden mededeelde en den schrijver op een grooten wandeltocht door de minst bezochte gedeelten van het uitgestrekte Edesche wandelgebied tot voorlichtend geleide was.

Moge dit deeltje voor het moederdorp Ede den dienst doen, welke door andere gidsen reeds eenige jaren worden bewezen aan de dochterdorpen Lunteren en Bennekom; het dorp Ede en omstreken bekend en gezocht maken bij velen, die voor den vacantiетijd een mooie en gezonde zomer-verblijfplaats zoeken.

NEERLANDICUS.

EDE ALS CENTRUM VAN EEN UITGESTREKT WANDELGEBIED.

Ook al aanvaardt men niet de woordafleiding der 19e eeuwse kamergeleerden, die den dorpsnaam Ede in nauwe betrekking hebben gebracht met het vrij gelijkkluidende Eden, die — getroffen door het wijd-strekken-de panorama van den Paaschberg over de Geldersche Vallei met aan de Westerkim de deinende golving der nog blauwende Utrechtsche heuvelen — maar boudweg beweerden, dat „het dorp zonder twijfel den naam ontleent aan zijne zoo schoone ligging” (Geldersche Volksalmanak 1870), al is er zelfs in dat veel geroemde Ede heel wat, dat ik niet gaarne in een aard-sch paradijs zou willen zien, toch zal ieder ook thans nog met den ouden kroniekschrijver François Halma kunnen getuigen, dat “het dorp Ede leit in eene vermaakelijke landtsdouwe”.

En dat zegt voor een plaats, die zoovele ingrijpende veranderingen in zijn bebouwde kom heeft ondergaan al heel veel. Ondanks de niet altijd gunstige invloeden van den laatsten tijd, is Ede gelukkig nog gebleven een der meest aantrekkelijke Veluwsche zomerdorpen, waar de vacantieterist tot zijn gemak en voordeel vertoeft in een “knooppunt van verkeerswegen”, gelijk Ede in aardrijkskundige schoolboekjes gequalificeerd is. Naar alle vier windstreken brengen goede en goedkoope verkeersmiddelen de communicatie tot stand met dichtbij en ver-affe wandeloornden, zoodat wel beschouwd tot Ede’s wijdere omgeving het grootste deel van de hooge Veluwe te rekenen is en een voor het toerisme juist om zijn mindere bekendheid verrassend mooi gebied van het Sticht langs de Utrecht-sch-Geldersche grens.

Ook in vroeger dagen werd het Edesche territorium gewaardeerd om zijn gunstige geografische ligging en de sprake gaat onder het landvolk, dat een zonderling landedelman, die op het Huis ten Ham onder de Valk woonde, nimmer de paarden van zijn karos liet omdraaien, daarhet hem om het even was waarheen ze hem reden. De drie groote plaatsen: Arnhem, Apeldoorn en Harderwijk waren immers toch even ver van zijn eenzame hofstede verwijderd.

Naar het Oosten en Westen brengt de staatsspoor den zomergast in enkele minuten naar haltes en stopplaatsen die misschien in de vocabu-

lares van “doorgaande” reizigers met minder welvoegelijke benamingen staan aangegeven die in mopperbuien over „dat eeuwige boemelen” hun bestaan hooren vernederen tot “nest” of nog ergere onbeduidendheid, maar die voor den zomertoerist begin of eindpunten zijn van morgen- en avondwandelingen ook wel van heerlijk groote dag-voettochten door de schoone wereld van Neerlands ongerepte heiden en zandverstuivingen, langs de klare beekjes van schilderdorado's of in het intieme stille landschap der weinig-opgezochte en toch zoo bekoorlijk-vriendelijke Vallei.

LANGS DEN SPOORWEG OOSTELIJK VAN EDE S.S.

In de richting Arnhem ligt het eerst aan de S.S.-baan, die hier de schoonheid huldigt van de rechte lijn, welke als een strakke ader door het landschap loopt en in het blauwe verschieft nieuwe vergezichten opent, de stopplaats “De Buunderkamp”.



Nauwelijks vijf minuten zitten wij in de coquette weeldewagens van de Nederlandsche Centraal Spoor, die van Ede tot Arnhem rijden over de rails van de S.S. of het haastig-stampende locomotiefje vermindert zijn vaart, tot het stommelschokkend met een van wagon tot wagon verloopend hordend gestamp stilstaat midden in de purperen pracht van de Augustusheide bij een van die vroolijke rood-gedaakte wachtershuisjes, welke hier in het Geldersche thans overal langs de spoorwegen verrezen zijn.

Onder de vele namen, die als even zoovele attracties in het Edesche landschap worden genoemd, hoort men maar zelden wagen van de Buunder-

kamp. De vorige drukken van de "Gids voor Ede en Omstreken" negeerden het groeiend bestaan van deze nog bescheiden nederzetting in het bosch geheel, wellicht ook omdat de enkele optrekjes nog niet het vertrouwen hadden gewekt, dat daar een bosch-vacantiedorp in wording was. En toch geloof ik, dat er weinige profetische gaven vereischt worden om te voorspellen, dat straks na het sluiten van den vrede als de thans door de tijdsomstandigheden onrustbarend hoog gestegen bouwmaterialen weer tegen normale prijzen verkrijgbaar zijn, juist dit vergeten boschen heideoord spoedig grootere bekendheid zal genieten, zoodat steeds meer oprechte vrienden van het stille buitenleven dagelijks zullen uitstappen aan die eerste halte ten Oosten van het Edesche stationsemplacement.

Reeds staat er een geheel in het ruischende dennenbosch verscholen hotel "De Buunderkamp", reeds hebben enkele Arnhemsche families er buitenhuisjes en landsche woningen gezet, meerderen zullen na den oorlog volgen en zoo ontstaat daar ver van de dorpen Ede en Renkum een nieuwe nederzetting louter van natuurliefhebbers, rust-enherstellingzoekenden. De Buunderkamp is een ideaal oord voor het maken van groote wandeltochten in de "Achterwereld", het ongerepte Veluwsche landschap met de groote gebieden van stuifzanden, welke in hun plastische schoonheid en in hun heftig-bewogen rythmiek ieder bezoeker imponeeren en in hun ongebonden majesteit geheel beantwoorden aan de romantische voorstelling, welke velen zich op de schoolbanken vormen van de Vale-Ouwe, het bijster en wild landschap van Hertog Arnout van Gelder.

Van Buunderkamp over de Ginkelsche heide naar de herberg De Ginkel of naar de herberg Planken Wambuis en van daar over Kreel of Nieuw-Reemst naar de verlaten heroïsche stuifzanden van Mossel en Otterlo is een tocht, die ieder met eerbied zal vervullen voor het nog niet door menschelijke energie gecultiveerd oerlandschap, dat ernstig zich wijd-deinend uitstrekt onder den terugslag van verglijdende wolkenstoeten langs een zondoorstraald blauw-juichend firmament.

Waar het wandelprogramma van Ede zoo uitgebreid en veelzijdig-aantrekkelijk is, daar meen ik goed te doen met hier er op te wijzen, hoe de onverstoobar recht spoordijk voor de toeristen fungeert als een blijkbaar moeilijk over te komen soort van Chineesche muur, want zeer

weinige zomergasten strekken hun wandelingen uit in de richting, die ik hierboven heb aangegeven. Zelfs de oorsprong van het meest romantische aller Veluwsche beekjes ziet maar heel zelden Edesche wandelaars aan zijn hoge bosch oevers. Toch doet deze beekjespartij moeite genoeg om de aandacht te trekken, want op den rit tusschen Ede en Buunderkamp vertelt het weelderige groen van loofhout tusschen de sobere ingetogenheid van valse dennenaanplantingen, dat daar stroomend water gevonden wordt, beekjeswater, dat aan den dankbaren bodem de groeifactoren schonk, noodig voor een vroolijker vegetatie.

Ongeveer een kwartier lang kan men de kronkelende beekjeslopen volgen. Steeds dieper liggen de Sprengen verzonken tusschen de ruige oevers, steeds nauwer wordt de telkens zich splitsende geul, steeds geringer het water, dat de Ginkelsche heide afgeeft aan dit bronbeekje van het stroompje, dat ten Zuiden van dien onverzettelijken spoordijk gevoed wordt door tallooze nietige watertjes. Want in de heide tusschen den hoogen Dikkenberg en het opschietend dennengroen ten Oosten van den Quaden Oord komt, verborgen tusschen diepe terreinplooiingen, overhuifd door spichtig gras en purper heidekruid met hier en daar de slanke zuil van een eenzame Jeneverbes, het heiwater te samen in den kopsprong van het schildersbeekje van Quadenoord.



Den lof te zingen van dit Veluwezoomwatertje, dat van Bilders' dagen af steeds weer nieuwe generaties paysagisten boeit en inspireert tot grootsche kunstwerken en de bekoring ervan te schetsen in woorden, het is een taak, die hoe aanlokkelijk ze ook moge schijnen, op teleurstelling moet uitloopen, daar het eenvoudig niet onder woorden te brengen is, wat dit simpele heistroompje maakt tot een schildersattractie, zooals er geen in

Nederland elders wordt gevonden.

Bij iedere schrede langs de Molenbeek wordt men getroffen door intieme natuurtafreeltjes, beekkrommingen, hoge oevers, gracieuse berkengroepjes, donkere dennenboschjes, een zandafgraving, een paar schaapskooien, al motieven, die ge terugvindt op de beste schilderijen van Théophile de Bock, Xeno Munninghoff, Ferwerda, Van Walchren, Van Ingen en zoovele andere schilders en schilderessen die vereenigd tot "Pictura Veluensis", de landseigen charme van dit zomersche vacantieoord op het doek brengen.



Daar zijn op de wandeling langs de Molenbeekjes plekjes, die zonder eenige retouche, zooals ze daar liggen juweeltjes zijn van compositie en coloriet, daar vormt meer dan één dennenboschje met de blankschilferige berkestammen een stemmige omlijsting voor een schilderachtige natuur-idylle, daar is door het glanzende beekstroompje met den milden overvloed van waterbloesems en de oevervegetatie van varens en moskussens de misschien ten Noorden van den Spoordijk wel wat stroeve schoonheid van de Ginkelsche en Bennekomsche heiden verteederd en werd de charme van den Quadenoord, ondanks de ongunstige benaming, een verrukking voor het ontvankelijke gemoed van den schilder, die nimmer ophoudt zijn beste krachten te wijden aan kleurenverzinnelijking op het doek aan de idealiseering van dit natuurlijke en aantrekkelijke plekje Veluwegrond.

Ik stond wat langer stil bij de bekoorlijkheden van de Molenbeek, die als het ware de Oostgrens vormt van het Edesche wandelsterrein, omdat vooral het gedeelte aan de Buunderkampsche zijde (dat zich zoo uitstekend leent voor een pic-nic of een jolig buitenfeest) weinig of niet bekend is, ook omdat de attractie van stroomend beekjeswater in de naaste omgeving van de bebouwde kom helaas gemist wordt.

Waar meer Zuidwaarts voorbij het molenaarshuis de eerste symptomen van vreemdelingenverkeer zich vertoonen in den vorm van oranjekleurige kruisteekens op in het oog loopende boomen, daar laat ik u veilig achter in de hoede van de Renkumsche Vereniging tot Bevordering van het Vreemdelingenverkeer, korthedshalve aangeduid als de vereeniging T. B. V. V., die voor Renkum, Heelsum en Doorwerth een handige gids uitgif met duidelijke kaartjes, welke echter alle tot den spoorweg reiken. Ook onze kaart geeft het oorspronggebied niet aan van de Molenbeek en de Buunderkamp, noch de zandstuivingsgebieden van Mossel en Otterloo en de stafkaart duidt die "Achterwereld" vaag aan met een zeer onheilspellend loodgrauwe tint. De oorsprong vindt ge wel op de kaart in Witte's Gids voor Bennekom uitgave C. Morks, Dordrecht.



Dat land ten Noord-Oosten van Ede is ook geen land om te bewandelen langs geteekende paden. Daar moet men in de weelde van het vrij zijn zwervend dolen uren lang, daar kan men zijn longen vullen met de geurige lucht zoo ruim voorzien van het aroma, dat zwak-deinende zomerzuchtjes meevoeren uit verre blauwwazige bosschen.

Als ge eenmaal den "fulpen"-zoom van het vale Veluwekleed achter u gelaten hebt en dieper het eenzame land indringt, zal men genieten van de stille grootschheid in het rijk der heide en zandverstuivingen. Dan ziet ge den scheeven berkenkluizenaar stand houden op een ondermijnden zandheuvel, dan ontdekt ge wondere zandmeren, waarin de zon te smoren staat, dan kunt ge uren en uren dolen zonder ook maar één armoedige heihut of verweerde schaapsstal te ontmoeten, dan toeft ge op terreinen, welke spotten met het op school geleerde: Nederland 33000 vierkante K.M. groot, na België en Saksen het dichtstbevolkte land van Europa, terreinen, die door de steeds vooruitgaande cultuur na verloop van tijd zeker ook wel "rentegevend" te maken zijn, doch die thans nog open liggen als een waar Eden voor den Edeschen wandelaar, die zich tot vacantiemotto gesteld

heeft: "Geh aus meinem Herze und suche Freude".

Na de halte Buunderkamp ligt aan de lijn Ede-Arnhem op 11 minuten sporens afstand van het station te Wolfheze, een villa- en boschstad der naaste toekomst, waarvoor grootsche plannen onder leiding van den architect Josef Cuypers in voorbereiding zijn, thans nog een onbedorven buitenoord met beekjesverrassingen met 1000-jarige dennen en altijd levenslustige Wodanseiken.

Vervolgens komt Oosterbeek-Hoog op 18 minuten sporens van Ede S.S. en ten slotte na een rit van 24 minuten, wordt Gelders' hoofdstad bereikt. Hier behoef ik natuurlijk niet te vertellen, wat Arnhem beteekent als zomer- en wandelstad. Dit zou veel te ver voeren en bovendien heb ik reeds in deel III van de Uit-en-Thuis serie aangegeven, hoe men acht dagen kan doorbrengen in dit bevoorrecht centrum van het Geldersche vreemdelingenverkeer.

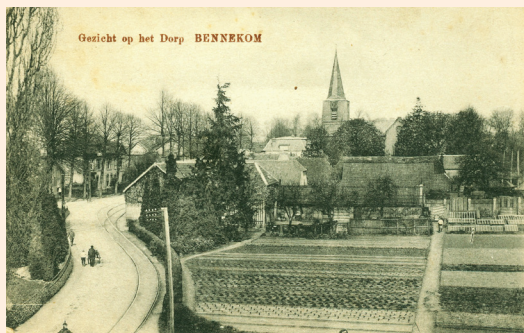
Genoeg zij het hier te vermelden, dat men in normale tijden nog zeer laat uit Arnhem kan vertrekken, zoodat men in Ede verblijvend, alle genoegen van Arnhem: concerten, schouwburgvoorstellingen, etc. kan bijwonen zonder bevreesd te zijn te laat aan het centraaltje te komen. Wel is waar is ook dit treintje bij de beperkte dienstregeling uitgevallen, maar ongetwijfeld zal het wel een der eerste zijn, die weer ingelegd worden, als betere tijden het forensenleven weer in normale banen leiden zullen.

Hiermede heb ik aangegeven, hoe de spoorlijn Ede-Arnhem met de tusschenliggende haltes het mogelijk maakt van Ede uit in Oostelijke richting veel natuurschoon te brengen op de morgen-, middag- of dagprogramma's van zomergasten te Ede.



LANGS DEN SPOORWEG WESTELIJK VAN EDE S.S.

Ook het Westen heeft zijn charme, al is daar het landschap geheel anders. Daar lokt de intimiteit van de Geldersche vallei. Want Ede ligt met zijn



dochterdorpen Lunteren en Bennekom (beide behorend tot de gemeente Ede) juist op de grens van het hoge Veluweplateau en het moerassige Vallei-landschap. Ede is eigenlijk het centrum van den "inlandschen" Veluwezoom, die bij Wageningen begint en bij Meulunteren in een zijdal zich

voortzet tot de omgeving van Stroe en de Harskamp. Hij is de heuvelende zelfkant, het laagterras, dat als een strook van weinige Meters breedte even ten Oosten van Wageningen begint, doch in Noordelijke richting zich allengs uitbreidt en waarvan de bovenrand op ongeveer 20 Meter boven A. P. aan de Oostzijde gevormd wordt door den voet der plateau's van Ede en Lunteren.

De spoorweg Arnhem-Utrecht snijdt dat plateau in het diepe spoorweg-ravijn ten Oosten der groote infanteriekazernes, waar de ruige heiheuvels bekroond zijn met het altijd groene bosch van den Zyselt. Westelijk van het emplacement is de baan gelegd door het voormalige Maanderzand, dat hier en daar nog blanke stuifkoppen opsteekt uit de pij-ruige vlakte met de onrustige groepeerings van zeer verspreid dennenopslag.

Maar ziet, hier wordt de blik verruimd! De bosschen wijken met de heuvels naar den achtergrond; tusschen het groen van tuinen staat de huizenwemeling van Ede met witte blakermuurtjes en roode pannedaken uitgestald tegen het donkere fond van de boomrijke hoogten. De kloeke toren met zijn onevenredige priemspits staat strakbelijnd opgeheven boven de huisjes rond zijn door ooftboomgroen verscholen voet. Een aantrekkelijk dorpspanorama, idyllisch en boeiend, dat echter bedorven wordt door de pretentieuze verschijning van een zich sterk op den voorgrond dringenden banalen watertoren, die tegenover de poëzie van den ouden tijd, het nuch-

tere proza stelt van onze dagen.

Doch de trein glijdt verder de lage landen in. De zandheuvels met hun glooiende heibegroeide hellingen verlopen in het goud van korenakkers, die omlijnd worden door het flikkerend zilver van heldere sloten. Het-blonde akkerland wisselt af met het blauwgroen van aardappelvelden en weldra zien we rechts en links van de baan bloemrijk doorspikkelde weilanden, gesneden door waterrijke elzentochten en wilgenpassen.

Dan zijn we het station "De Klomp" genaderd, gelegen in het hartje van het door toeristen nog niet gewaar-deerde Vallei-landschap. En toch, al ziet het er u mis-schien wat kaaltjes uit, wat echt polderlandachtig-Hol-landsch, verlaat uw coupé en



ga eens wandelen in die stille landen midden in de vallei. Als het u heel erg tegenvalt, dan kunt ge linia recta langs den straatweg van Renswoude uw schreden weer Ede- en boschwaarts richten. Gij kunt dan door de buurtschap Velthuizen langs den Molenweg weer uitkomen in het centrum van het dorp en in den tuin van het Hof van Gelderland, onder een verkwikkende verfrissing afgeven op die lage zon-overgoten weilanden, "waar nou zoo heelemaal niets bijzonders aan is".

Maar als de hooge brugjes tusschen het schemerig wilgengroen u langs den grooten weg lokken naar Ederveen en wanneer ge voor dit uitstapje gekozen hebt een heerlijken achtermiddag als de zon haar grootste kracht verloren heeft, och dan zou ik u willen meetroonen naar die stille wegjes, stegen en kaden, die als een doolhof loopen door die broekige streken in de vallei en in Oostelijke richting u vanzelf wel weer brengen op de "hooge gronden der Vale-Ouwe".

Die Geldersche vallei tusschen Lunteren en Bennekom is een vriendelijk en frisch land met een overrijke flora en een druk vogelleven, met schilderachtig gegroepede boerenhoeven, een enkel vereenzaamd buiten, met spokige knotwilgen, knoteiken, knotelzen en knotpeppels naast



„DE GROOTE LINDE“ VAN STEENBERGEN, BENNEKOM

reuzige abeelen en zware linden. Ja onder Bennekom treft ge zelfs bij de hoeve Steenberg een der oudste en machtigste lindeboomen van heel ons vaderland. Deze boomenveteraan heeft op 1 Meter hoogte een stamomtrek van $5\frac{1}{2}$ Meter, terwijl de wortelvoet liefst 9 Meter omvang heeft de kroon heeft een diameter van 20 Meter, dus een kruinomvang van ongeveer 60 Meter.

In het Zuiden verbergt de vallei het heerlijke meertje van Nergena, in het Noorden bij Lunteren zou men een lustpark als dat van “De Bruinhorst” niet zoeken in een dergelijke weidestreek en overal waar ge wandelt, dichtbij of veraf van uw logeer-

verblijf, overal zal het landschapsbeeld u boeien door de vriendelijke gemoedelijkheid.

Zie eens van het station De Klomp Lunteren te bereiken over de Meijkade door de Schamsteeg, de Zeksteeg, de Goorsteeg, zoo op “Den Heuvel” of “de Boekhorst” aan, of zoek langs den Mieleweg de opvolgende roggeakkers van de Doesburger Enk, waar ge



desnoods aan de stopplaats Doesburgerbuurt het locaaltje kunt nemen voor den terugweg. En zult ge het dan niet met bloemen in uw hand en levensvreugd in uw oog A. B. Wigman toegeven, die geboren en getogen in dit mooie land tusschen Wageningen en Lunteren hier zijn vogelwaarnemingen deed, en enthousiast den lof zong van de lage landen in:

“En heel dit wijde bloeiende Broek het beeft van kleine en groote geluiden, van zachte en luide stemmen, van leven en lenteheerlijkheid, een schitterende schoonheid doorwaast het gansch en al, zoodat het uw diepste innerlijke ge-

moedssnaren zal weten te bereiken en aanslaan, opdat ge tot blijde waardeering en waarachtige bekoring komen zult van het zoo onbekende en vaak zoo ten onrechte geminachte bloeiende lage land, dat voorwaar niet minder charme en leering openbaart dan de geurige ericavelden of de stijve bollenlanden, doch dat door slechts enkelen wordt gezien en betracht, wijl het zijn voornaamste gouden tooi, den gagelbloei slechts een korten tijd en niet anders dan verre van de groote wegen draagt, waar geen mensch haast komt”.

Wanneer dan op zoo'n eerste avondwandeling de zon pralend ondergaat in een weelde van goud-doorschenen rose wolken, vurig overvloedig door het sprinkelende licht van schuinsche stralen, wanneer dan achter de blauweheuvelsilhouetten van de Grebbe- en den Heimenberg de hartstochtelijk opstrevende Cuneratoren van Rhenen in het Westen zijn avondgroet zendt over de dorpen der Vallei, dan zal de lust bij u ontwaken om ook eens kennis te maken met de streek, welke steeds de Edesche panorama's Westelijk begrenst, met de hoogten van den Stichtschen zelfkant. En de herinnering aan een vluchtig genoten landschapsschoon op den spoorrit naar Ede van Maarn tot de Heuvelsche Steeg zal beide halten doen verschijnen op een dagtoerprogramma met Ede als begin en eindpunt.

Als men 's morgens om 9.13 den trein naar Utrecht neemt, dan kan men op tijdig verzoek na een ritje van ongeveer 20 minuten uitstappen aan de stopplaats Heuvelsche Steeg en vandaar zijn weg zoeken in de richting van den Emminkhuizerberg en Renswoude Noordwaarts, of Zuidwaarts via Veenendaal — het centrum van den bijenhandel — naar de bosschen van den Amerongenschen Berg, waar de blauw-witte driehoekjes van den Bondswandelweg Amsterdam-Arnhem u wel langs de mooiste punten zullen brengen in Rhenen en op de Grebbe. Voor goede tippelaars kan dan langs tal van wegjes en stegen dwars door de Vallei Bennekom worden bereikt, waar men het trammetje kan nemen tot station Ede S.S., terwijl men ook het algemeen geprezen hotel “De Grebbe” kan beschouwen als einddoel van een dag wandeltocht, waarbij dan na het diner de stoomtram via Wageningen en Bennekom u weer Edewaarts zal brengen.

Niet minder afwisseling brengt de wandeling ten Noorden van de spoorlijn. Een vriendelijk landschap, waar fijne opmerkers zullen genieten van de schoonheid der details, van het spel der schaduwen in een drogen

greppel met wild dooreengegroeid schaarhout, van witte huisjes half verscholen achter hooge geschoren tuinheggen. En de paadjes, die verlopen tusschen bloemige weiden of ook wel slingeren door verstrooide boschkes, hebben de bekoring van intieme afwisseling, want nooit weet men wat er bij een bocht om aandacht zal vragen. En zoo kan dan Scherpenzeel of Renswoude worden bereikt.



Renswoude is een der aardigste dorpen van Utrecht en biedt in zijn prachtig kasteel en voorname koepelkerk, in zijn park en “Het Nieuwe Werk” bezienswaardigheden, die landgenoot en vreemdeling zullen boeien. We willen hier volstaan met twee citaten aan te halen, een van een modern Engelschman — de beroemde Arthur Marshall en een van onzen dichter Potgieter. Marshall, die het kasteelenschoon van Gelderland fotografeerde en beschreef, getuigde van dit voorname slot:

“The general grouping of the entrance front is good in spite of its symmetry, the side being particularly pleasing with its dignified and varied lines. An extraordinary contrast is afforded by the brilliantly whitewashed front whose reflexion in the placid surface of the lake is one of the features of the place”.

En Potgieter, begon zijn gedicht: “Heugenis van Renswoude” met:

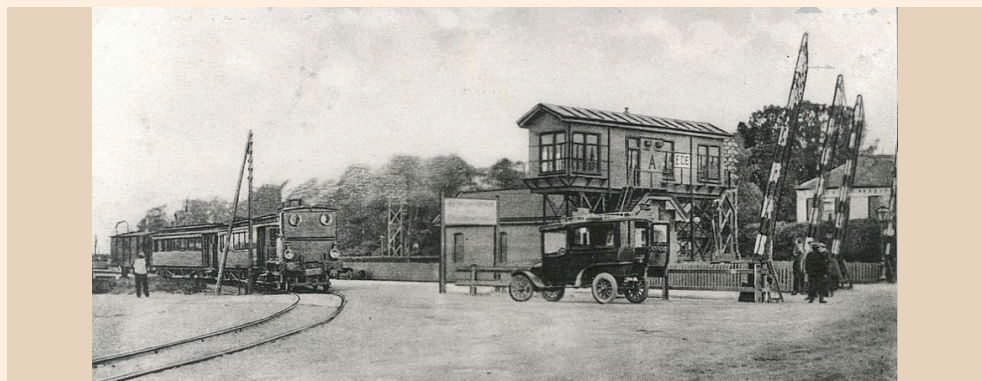
“Wanneer de zomerzonne daalt
 Geen streek in ‘t gansche Sticht, die haalt
 Bij ‘t liefelijk Renswoude!
 Ter weerszij van den breeden weg,
 In lagen hof, op hoogen heg,
 Langs gevels nieuwe en oude.

*Zoo dichtbij als in 't verschiet
Hoe ge er een rozenbeemd geniet;
Een wieglen, geuren, blozen,
Van roode en witte rozen!"*

Wanneer we nu tegenover het kasteel het pad inslaan langs den langen rechten vijver, hierboven reeds aangeduid als "Het Nieuwe Werk" en we aan 't eind hiervan het paadje door het hakhout volgen, dan komen we over de Lunterensche beek, den Slapersdijk en vele vondertjes langs verscheidene kleine boerderijen eindelijk uit op den straatweg, die van de Klomp naar Lunteren leidt. In het vriendelijk Lunteren kunnen we dan het locaaltje van 3.13 pakken, zoodat we nog op tijd in Ede terug zijn om deel te nemen aan afternoon-tea of bittertafel.

Zoo vindt men dus Oost- en Westwaarts van het station Ede S.S. langs den grooten spoorlijn talrijke halteplaatsen, die van bijzondere beteekenis mogen geacht worden voor het toerisme en vreemdelingenverkeer in de grootste gemeente van ons vaderland.

MET DE STOOMTRAM VAN EDE S.S. NAAR HET ZUIDEN.



Doch nog meer natuurschoon wordt u geboden Zuid- en Noordwaarts van het centrale punt, het Edesche staatsspoorwegstation. Hier staan de be-
daarde stoomtram en het kittige locaaltreintje ten dienste van hen, die in
een daguitstapje rijden en wandelen willen combineeren, zonder door het

eerste de portemonnaie noemenswaard te verlichten. O zeker, stoomtrams staan dikwijls in een kwaden reuk, letterlijk en figuurlijk gesproken, want ze kunnen onbarmhartig staan te dampen en te smoken, ze kunnen ellendig schokken en wiegelen en in de open wagons kan men soms blootgesteld zijn aan een voortdurend prikkelend stof- en zandbad.

Maar het valt niet te ontkennen, dat de gebreken, welke vele tramrijtuigen nog aankleven, allengs meer en meer verdwijnen, dat de deugden zóo groot en zóo talrijk zijn, dat de kleine onaangenaamheden vergeten of blijmoedig aanvaard worden. Want de stoomtrams en de tramdienst verrichtende locaaltjes, zij zijn toch het aangewezen middel voor den dagjestoerist om het doel spoedig en aantrekkelijk te bereiken. De groote spoorwegen, ze trekken zich in hun gevoel van belangrijkheid weinig aan van den loop der straatwegen, de ligging van gehuchten en buurtschappen. De ijzeren baan huldigt voor alles het axioma, dat de rechte lijn tusschen twee steden de kortste is en negeert dikwijls al wat daar tusschen is gelegen om communicatie vroeg en ook zijn eischen stelde aan de moderne verkeerswegen.

De stoomtrams hebben vriendschap gesloten met de statige laanwegen en de gemoedelijke dorpsstraten. Het Marktplaatsje der oude stedekes is ook hun aankomst- en vertrekplaats, zij leggen met toegevendheid hun ijzeren baan in honderd wentelingen en bochten om hier nog een buurtschap aan te doen, daar een halte te kunnen stichten bij een wegenkruispunt, ze rijden nimmer te hard om den toerist niet op kalme wijze den indruk te geven van de landstreek, die zij uit hun isolement verlost hebben en zij mogen gerust genoemd worden de welvaartbrengers, daar ze in menig te lang geïsoleerd gewest de grondslagen gelegd hebben voor bloei en ontwikkeling, vreemdelingenverkeer en pensionbedrijf.

Zoo is het gegaan met de oude stoomtrams in het laatste kwartaal der vorige, zoo ging het ook met de locaallijnen der N. C. S. in het eerste decennium dezer eeuw, in het conservatieve land der hooge Veluwe. Doch voor we het boersch-landelijke land van de Neder-Veluwe tusschen Ede en Barneveld verkennen, zullen we in groote trekken aangeven, wat den Edeschen zomergast geboden wordt in het Zuiden, tusschen Ede en Wageningen.

De stoomtram, die rook-uitblazend altijd geduldig staat te wachten tot de aankomende treinen het reizigerscontingent voor Wageningen hebben afgeleverd, volgt den grooten grintweg Ede—Bennekom—Wageningen. Deze weg begrenst eerst een tien minuten lang het Maandervillapark, dat grootsch van opzet, eerst in de laatste jaren door meerdere bebouwing gaat beantwoorden aan de bestemming, en krijgt bij de ouderwetsche koetsierswoning het karakter van een statige kasteelallée, gaande door het hooge en mooie parkbosch voorbij het kasteel Hoekelom.



Bennekom - Kasteel Hoekelom (voorzijde)

Uitg. Silfhous — Yot.

Dit buitenverblijf is een eenvoudig gebouw met een klein torentje, dat meer door zijn omgeving dan door architectuur distinctie heeft en mag zich het adellijk huis noemen van Bennekom. Bennekom, een geheel zelfstandig dorp in het groote Edesche gemeentegebied, is de parel van den “inlandschen” Veluwezoom en bezit zooveel bosch- en heischoon, dat een locale vereeniging tot bevordering van het vreemdelingenverkeer een ruim arbeidsveld ter bewerking kreeg. Het vreemdelingenverkeer wordt er gediend door de uitgave van een zeer fraai geïllustreerd gidsje, dat een welkome aanvulling is voor de groote wandelgids van Bennekom's omstreken, die wijlen H. Witte — de bekende Leidsche hortulanusschreef en bij den uitgever van de Uit-en-Thuis serie verkrijgbaar is à 50 cent. Een zeer duidelijke wandelkaart, die ook het Edesche wandelgebied ten Oosten van het dorp omvat (de Buunderkamp, Planken Wambuis, de oorsprong van de Molenbeek, het Kreelsche Zand en het eenzame Mosselsche Veld zijn er alle op aangegeven) verhoogt de waarde van dit uitvoerige werkje — ruim 220 pag. compresse druk — in menig opzicht.

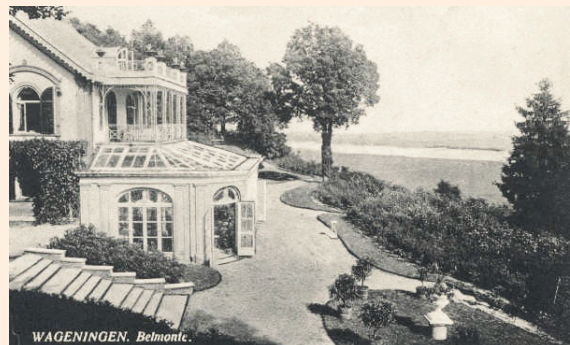


Waar nu op zoo uitstekende wijze de gidstaak in dit gedeelte der gemeente Ede vóór mij reeds werd volbracht, meen ik onder aanbeveling der bestaande werkes “het dorp der groote en kleine wandelingen” met de tram weer te mogen verlaten. Deze rijdt nu voorbij het in Zwitserschen chaletvorm

gebouwde hotel “De Neder-Veluwe” en zwenkt buiten de dorpskom de velden in langs den ouden landweg naar het Lexkesveer. Rechts en links glooien boomlooze akkers af naar de Geldersche Vallei, die in de vacantiédagen als een land van rust overwaasd kan zijn van een doffe volzomerwarmte.

We zijn in de Bennekomsche Laar, een landstreek, waar vroeger veel aan tabaksteelt werd gedaan, gelijk thans nog de lang gestrekte tabakschuren, die in de heete luchtvibratie hun dofroode pannedaken wazig wegschuiven achter breed-uitlopende terreinplooiën, getuigen. Maar spoedig doemt het silhouet van Wagenings industriewijk op met hooge schoorsteen en een paar domineerende molens, rijdt de tram weer langs den hoofdweg naar het kopstationnetje in het hart van het rustige stedeke.

Wageningen is in heel den lande en ver daarbuiten bekend om zijn onderwijsinrichtingen op landbouwkundig gebied, het heeft zijn geliefkoosde wandeling “over den Berg”, het trekt de bosschen van Oranje-Nassau-Oord bij zijn environs en mag trotsch gaan op zijn Belvédère, die in tegenstelling met de meeste bouwproducten van dien aard nu eens niet de omgeving ontsiert, maar werkelijk goed harmonieert met het boschrijke landschap van den Wageningschen Berg.



Vergeet vooral niet deze Belvédère te beklimmen en uit de hoogte de heerlijke zomeroorden te overzien, welke door de stoomtram Ede—Wageningen op de vreedzaamste wijze door Ede voor zijn toerisme geannexeerd zijn.

Natuurlijk zou ik over Nol in 't Bosch, Belmonte en den Berg heel wat te vertellen hebben, ware het niet, dat de Vereeniging tot Bevordering van Vreemdelingenverkeer voor Wageningen en omstreken een uitvoerige gids heeft laten verschijnen, waarin natuurlijk ook recht gedaan wordt aan het Edesche wandelterritoir, den uitverkoren "heikant". De rechthoek, gevormd door den grintweg Ede—Bennekom—Wageningen, den straatweg Wageningen—Renkum, het wandelpad langs den Keijenberg en den Quadenoord met de spoorlijn Buunderkamp—Ede, waarvan de lengte 2 uur en de breedte ongeveer 1 uur gaans is, omvat een gebied, dat tot een der heerlijkste vacantielustoordn van Nederland is te rekenen.

Ontelbaar zijn er de boschdreven, die overgaan in heipaden, of zich verliezen tusschen het eeuwig-ruischende groen van dichte dennenbosschen. O zeker, er is hier en daar in den mobilisatietijd zwaar gekapt, maar door het krachtig optreden vanden heer Van Daalen kon de toepassing van arti-

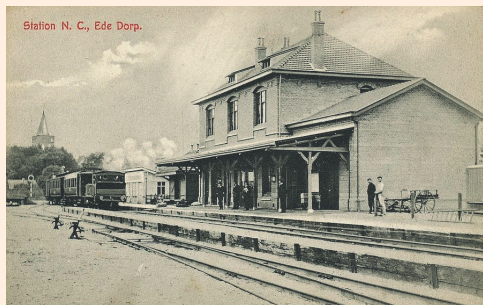


kel 1 der Noodboschwet erger kwaad voorkomen, bleef de Bennekomsche buurthei het karakter behouden, dat haar zoozeer doet zijn een ideaal land voor den op zwerven belusten vacantiemensch. De Hullenberg met zijn koepel en zandige clairières, de Fransche- en Selterskampen, de Breukeler-

Ginkelsche-, Telefoon- en andere wegen, alle hebben hun eigen schoon en eigen bekoorlijkheden en alle zijn van Ede uit vroeg in den lichtenden morgen of laat in den schemerigen zomeravond nog te bezoeken, wanneer men korter of langer trajecten per stoomtram aflegt.

MET HET LOCAALTJE VAN EDE S.S. NAAR HET NOORDEN.

Worden Ede en Wageningen door de conducteurs der S.S. steeds in één adem genoemd, zijn de omstreken van de laatste stad ook die van het eerste dorp, al wat Noordelijk van de spoorbaan gelegen is — De Zijselt, het Edesche Bosch, Kernheim, Doesburgerheide — mag gerekend worden tot het speciale wandel terrein voor de zomergasten te Ede.



En genoeglijk brengt het locaaltreintje u bij allerlei punten, die geschikt zijn om de wandeling te beginnen of te eindigen. Het locaaltje, waarbuiten Edenaar en Lunteraar zich hulpeloos verlaten zouden voelen en dat toch eerst na o zooveel gepraat, na o zoo vele bedenkingen er gekomen is, zooals ook de ontworpen spoorlijn over “de hoge Veluwe” er eens zal komen en Otterlo, Hoenderlo, Schaarsbergen en Ugchelen zal opheffen uit hun stille afgezonderdheid, is de grootste vreemdelingenverkeerbevorderaar gebleken van heel de Neder-Veluwe. En opmerkelijk is het met hoeveel gemak de plattelandsbevolking zich heeft aangepast aan dat nieuwe middel van vervoer. Waarom zal ik trachten het hier beter te zeggen, dan de ongenoemde schrijver deed van het belangrijke artikel “Langs de nieuwe lijn tusschen Ede en Barneveld” in “Eigen Haard” van 1902, toen hij vertelde:

„Reis het land door, ook waar stoomtram of spoorweg pas zijn intrede deed, ge zult er geen verbazing lezen op de gesloten gezichten, geen verwondering over het nieuwe schouwspel in de streek. De dochters van het dorp zullen het stationsterrein tot ontmoetingsplaats maken op haar Zondagavondwandeling; de jongens zullen ze volgen — melieve! waarheen zouden ze dat niet — het gros van de bevolking maakt van de nieuwe gelegenheid gebruik naar hun gerief, maar dat is al. De boer wordt er geen haar slechter om, al heeft hij het station vlak op

zijn deur. Men verwijt den stoom, dat hij den boer uithuizig maakt, hem naar de markt drijft, hem vervreemdt van zijn grond. Gekheid! Spoor en tram nemen een deel van zijn zorgen weg, dat is de waarheid. Zij besparen hem veelal het moeizame van een noodzakelijken gang met de zware producten naar de markt, die hij ook zonder trein bezoekt van zijn trouwen af; zij brengen hem voer voor zijn vee en de mest voor zijn land tegen billijken prijs; zij brengen hem in aanraking met de kanalen, waarlangs hij voordeeliger zijn producten kan afzetten, zij verwekken nieuwe industrieën die nieuwe grondstoffen eischen en den verbouw van meer loonende gewassen mogelijk maken; in elk opzicht bevorderen zij zijn materieelen vooruitgang.”

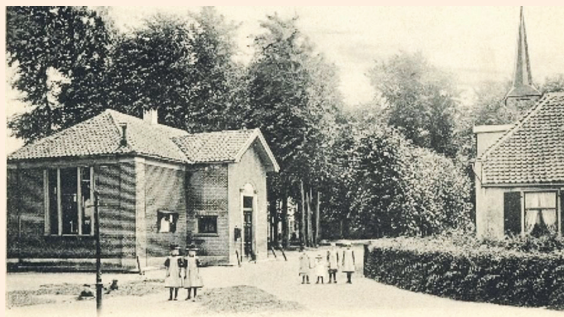
En het lijntje der N.C.S. Ede-Nijkerk heeft in de 15 jaar van zijn voorspoedig bestaan bewezen, dat niet alleen het individu, maar de geheele gemeenschap baat vindt bij een goed communicatiemiddel. Vooral Lunteren, het Noordelijkste dorp der gemeente Ede, zal dit gaarne erkennen. Het moderne vervoermiddel heeft dit schilderachtige plaatsje doen worden het lievelingsverblijf van vele natuurvrienden, die er zich vestigden in groote en kleine landhuizen. Waar schilders en natuurvorschers voorgingen, daar volgden gepensioneerden en forensen.

Lunteren ontwikkelt zich tot een up-to-date villadorp, dat echter in zijn kern zijn kalme Veluwsche rustigheid tot op heden als zijn meest-dorps-eigen benijdbaar bezit heeft weten te handhaven. Mogen ook in komende tijden de lindeboomen met hun breedbladerige kruinen er koepelen over de verspreide hoeven en dorpswoninkjes, mogen de vriendelijke heggepaadjes en achterwegjes tusschen de tuinen en bongerds door steeds hun karakter behouden, opdat we althans één karakteristiek Veluwsch boerendorp blijven bezitten, dat nog fier gaat op al de gewestelijke eigenheden in dorpsplan en huizenbouw.

Lunteren aan de N.C.S. werd een ideaal zomerverblijf. In 1900 toen de trein nog pas in uitzicht was, richtte de Bond van Nederlandse onderwijzers er reeds het groote sanatorium op, dat zoovele honderden zieken en zwakken zag komen en herstellend,



of geheel gezond zag vertrekken. Daarna werd de kindervacantiekolonie gesticht "Naar Buiten", toen verrees het groote witte clubhuis van de gymnasiasten en der Zendingsconferenties en in oorlogstijd verrees het boschvacantiehuis van de Amsterdamsche vereeniging "Ons Huis", waar de arme tobbers van werklieden, naaimeisjes, en niet te vergeten de zorgelijke huismoeders voor hun bespaarde 10 gulden een heele week lang mogen genieten van de weelde van het buiten zijn in een mooie natuur.



Thans roepen nog Otterlo en Hoenderlo, de Harskamp en enkele andere midden-Veluwsche gehuchten om aansluiting bij het groote verkeer, dat ook daar een geheelen omkeer zal brengen in de thans nog gemeden woestijngebieden van

Gelders binnenlanden. En al zijn wij allerminst ongevoelig voor de illusie der eenzaamheid, voor het geest- en lichaamsterkend bewustzijn te toeven ergens "ver van de menschen", wij voor ons hopen van harte dat spoedig na den oorlog de hooge centrale Veluwe ook haar eigen locaaltje krijgt, dat Ede of Lunteren zal verbinden met Arnhem en Apeldoorn via Hoenderlo, wij voor ons zetten met den optimistischen schrijver bovengenoemd alle zorgen en bezwaren opzijde en roepen het hem na:

„Laat de ijzeren bode dus jagen door de landen; de groene velden verbleeken niet; laat de rook zwieren door de bosschen; hij zal het geboomte tot spijszijn; de ratelende wielen daveren een nieuwen zang; de stoomfluit juicht een nieuwe wijs; de besnaarde pilaren, ijl geschaard in lange rij, zij allen zingen een nieuw lied — het lied van den geest, die de steden vult en bevruchting brengt in de vrije lucht: bode en gast tegelijk.”

Zoo heb ik langs de vier groote verkeersroutes, die van Ede S.S. als stralen uiteenloopen naar de vier windrichtingen sporend of trammend de hartaderen aangegeven, waarlangs het vreemdelingenverkeer in het uitgestrekte Edesche vacantiedorado zich heeft ontwikkeld. Wanneer men als uiteinden dier stralen neemt de haltes Buunderkamp, Meulunteren,

Heuvelsche Steeg en Wageningen en men omcirkelt met Ede als middenpunt heel dit afwisselend en contrastrijk landschap, dan heeft men Ede's wijdere omgeving omlijnd. En ik ben er zeker van, dat velen, die Ede hebben leeren waardeeren in zijn milde gaven van natuur- en wandelgenot, die hun tochtjes niet beperken tot de boschzônes, welke in halve-maanvorm het eigenlijke dorp beschuttend tegen Noorden- en Oostenwinden omgeven, de woorden, die Rudyard Kipling eens wijdde aan zijn dierbaar Sussex, ook op Ede - hun zomerlustoord - toepasselijk achten:

*“God gave all men all earth to love
But since our hearts are small
Ordnained for each one spot should prove
Beloved over all”.*

DE AANKOMST TE EDE S.S. OF NIEUW-EDE.



Wanneer men aan het station Ede S.S. uitstapt en op het langgestrekte perron tusschen de lijnen Utrecht-Arnhem en Arnhem—Utrecht met critischen blik eens poolshoogte neemt, dan zal men bemerken, dat het vele goede hetwelk de nieuwe tijd Ede zoo ruimschoots geschonken heeft, er evenals elders niet onvermengd kwam. De materiële gaven van welvaart en rijkdom vloeiden den ingezetenen niet toe dan ten koste van een op meer dan één plaats bedenkelijk aantasten der eigen natuur- en dorps-schoonheid dezer “vermakelijke landtsdouwe”. Zoo werd de directe om-

geving van het spoorwegemplacement nu niet bepaald van een vreemde-
 loking- lokkende bekoring. De vriendelijke uitnodiging, die de vreemdeling
 er verwachtte om door een hoofsch aangelegd villapark het dorp eens in
 te gaan, mist Ede zoo van het perron gezien geheel.



De nuchtere blokken
 stadshuizen, die door
 bouwspeculanten we
 den neergekwakt op
 den ruigen grond van
 het betoomde Maan
 derzand en nu aan den
 Bennekomschen kant
 van het stationse pla-
 cement eindjes be-
 droevend banale bui-

tenstadswijk-straten vormen, de twee zeer groote infanteriekazernes, die
 met een minder streng cantinegebouw zich opgesteld hebben tusschen
 den stationsweg en het dennenbosch van de Zijselt en nu een grauw afge-
 sloft exercitieveld afsluiten, de verschillende parasitaire dorpsuitwassen
 van opdringerige sigarenkiosken, pronkerige kwatta- en fruittentjes vol-
 tooien in rommelige groepeerings om de weinig-vriendelijke stationsge-
 bouwen de houtopslag- en laadterreinen te Ede S.S. het helaas ook elders
 in zoovele plattelandsplaatsen te aanschouwen beeld der aesthetische
 verwaarloozing van het locale omgevingschoon.

Voeg bij dit weinig verheffende entréebeld nog het tjingelend gebel van
 een op vertrekken gereed
 staande stoomtram, het
 waarschuwend fluitgesnirp
 van het locaaltje dat u voorbij
 Ede Dorp, Ede Gemeentehuis,
 Doesburgerbuurt en Lunte-
 ren verder de Veluwe oprijdt,
 laat alles nog eens in gedach-
 ten doorschetteren van een
 fanfare eener aanrukkende
 infanterieafdeeling, en door-



toeren van signalen, die over het wijde kazerneveld aanstooten en aanketsen tegen de grauw-besmookte muren der stationswachtkamers en ge hebt eenige voorstelling van wat er te zien en te hooren is bij aankomst te Ede S.S.

De stadsmensch, die al het steedsche ontvluchten wil om in de Veluwsche stilte zijn vrijheid in blij natuurgeweten te vullen met de indrukken van het rustige landschap, hij zal bij aankomst te Ede S.S. er niet de landelijke intimiteit treffen, geen knusse riet-omvleide boerenwoninkjes zien, niet eens zelfs verwelkomd worden in een dorpsmooien stationstuin, die meedingt in vollen goudsbloemenglorie naar den prijs voor de stationsversiering uitgeschreven door den Toeristenbond van Nederland.



Als hij niet “rechts” houdt, loopt hij groote kans op gevoelige wijze er aan herinnerd te worden, dat Ede de grootste garnizoensplaats van heel ons vaderland is, want bij iederen gereedstaanden trein in het een gerèn van je welste pogen militairen van allerlei rang, die nog op het

nippertje “verlof” wisten machtig te worden den trein, waarmede gij zijt gearriveerd te pakken, blij als ze zijn op de snelst mogelijke wijze weg te reizen uit “dees gemakelijke landtsdouwe”.

Maar aanvaardt de blijkbaar onafwendbare nuchterheid van dit Veluwsche verkeerscentrum als een noodzakelijk kwaad en richt uw blikken naar de wijdere entourage, vult uw longen met de opwekkende boschgeuren, die Oostenwinden aanwaaien van de hooge Zijsselsche bosschen. Merk op hoe achter het gewoel bij de spoorwegovergangen de blanke rijen berkenstammen glinsteren en hun wuivend groen tegen het zonnige blauw van den Veluwe-hemel u het “welkom” toesuizelen. Keer u om en ziet hoe het stadsche milieu plots stuit tegen de blonde zandhoogten van de Buurtheide, hoe de barakken en houten getimmerten van de kazerne-bivakken in de afgeplagde heide verlopen en het zand van de Veluwe zelfbewust

voortstuift in die militaire “cultuurnederzetting” daar om en bij Ede station S.S.

Nietwaar, dan behoef ik u nog maar te verklappen, dat er nog haltes Ede-Dorp en Ede-Gemeentehuis zijn om ieder gedesillusioneerde zomergast te troosten door hem te wijzen op die heel nabije beginverschijnselen van Edesche landschapsweelde, de weelde, die eenvoud is en de eenvoud, die juist om dien eenvoud de grootste weelde voor den vacantiemensch mag worden genoemd.

EDE-DORP.

Ede-Dorp heeft vooral in de laatste jaren evenals Ede-S.S. vele veranderingen ondergaan, die behalve op grootere materiele welvaart ook wijzen op een zich in het dorpsbeeld uitende kleinburgerlijkheid der bewoners. Want het schijnt helaas van zelf sprekend te zijn, dat “de vooruitgang” zich moet demonstreeren in een bouwerij met veel spiegelglas en ge-glazuurde tegels, met pronkerige hoekuitbouwsels en torenachtige dakvenster-bekroningen, dat men getracht heeft op meer dan één punt een steedsche trek te brengen in het aspect van het in wezen toch zoo gemoedelijk-eenvoudige Veluwsche dorp.

Maar voor den oppervlakkigen voorbijganger is het, of de intimiteit en de dorpelijke genoegelijkheid nog zoo zeer te bespeuren in het lommerijke dochterdorp Lunteren — hier de wijk moesten nemen naar achterstraatjes en veldwegjes. Immers de Dorpstraat, en de Boschpoortstraat, de Bergstraat en de Amsterdamsche straat hebben reeds iets in hun physionomie, dat doet denken aan de winkelcentra van Apeldoorn, Hilversum of Bussum. O zeker, de winkels zijn in Ede nog niet geworden



“magazijnen” die een blok huizen lang en drie verdiepingen hoog zijn, het dorpsche donkere miniatuur-bazarretje waar alles en nog wat te krijgen is en dat iederen dag een buiten-uitstalling arrangeert van akkergereedschap en waschtobben, het handhaaft zich met dorpsch conservatisme nog naast de volgens stadsche mode aangekleede winkelpui. Maar toch heeft de nieuwe tijd Ede te pakken overal, waar men gaat of staat.



Daar zijn bijvoorbeeld de oude dorpslogementen “De Posthoorn”, “Het Hof van Gelderland”, “het Hotel van Laar”. Ze hebben, meegaande met hun tijd, aan de huiselijke “hechte en wel doortimmerde” herbergen bouwsels geplakt, die zich afficheeren als riant gelegen comfortabele veranda’s en serre’s en Hotel van Laar bij het station S.S. werd zelfs omgedoopt in “Hotel Welgelegen”.



Met het volste recht mogen zij dan ook in de advertenties van dezen gids wijzen, dat ze evenals het groote geheel nieuw gebouwde “Park-Hotel” in het Maander villapark bezitten een moderne inrichting, badkamers, fietsenbergplaatsen en autogarages. Nu mogen sommige vrienden van dorpelijke landelijkheid betreuren, dat hier met het verkeer en het militarisme ook de minder gewenschte stadscultuur van den burger-



man is verbreed, ze mogen wijzen op het gesloten rijtje revolutiehuizen, drie verdiepingen hoog met akelig zonlooze voortuintjes vlak op het Noorden gelegen, dat rechts van de zongloriënde berkenallée als 't ware voert



“naar een kerkhof van ‘t buitenleven”, wij voor ons verheugen ons er vooral in, dat de laatste kwart eeuw Ede gemaakt heeft tot een bloeiende plaats, een plaats met een groote toekomst, omdat het een groot achterland heeft, dat zijn producten over Ede verzenden zal, als maar eenmaal de veel besproken Locaalspoorlijn door de Veluwsche binnenlanden er zal zijn.

Laten wij ons, liever dan ons te ergeren aan sommige mistastingen, er over verheugen, dat de stroom van vreemdelingen en zomergasten, welke in de eerste jaren der 20ste eeuw naar Ede werd geleid, niet is afgedamd door de komst der militairen. De praktijk toch heeft geleerd, zegt V. V. V., dat de vrees voor den vredelievenden inval der infanterie, gevolgd door een garnizoen, versterkt met artillerie en cavalerie ongegrond is gebleken. Integendeel, juist dank zij dat garnizoen, mag Ede zich als woonplaats thans verheugen in het gemak, dat gas- en waterleiding bieden terwijl de natuur er tot in de bebouwde kom schier ongerept bleef. En sedert de mobilisatie is Ede welbeschouwd het vrolijkste dorp van heel Nederland, want waar elders wordt den ingezetenen muziek geboden door wel zeven corpsen tegelijk? Men kan er dan ook van verzekerd zijn, dat steeds de lucht er vervuld is van fanfares en marschen, meer dan eens klinken bijv. in de dennenbosschen van de Zijsselt de tonen van twee repeteerende bataljonsfanfares tegen elkaar in, wat een cacophonisch eindresultaat geeft, dat nu niet bepaald door ieder zal worden gewaardeerd.



Richt het daarom zoo in, dat ge de Zijsseltsche bosschen opzoekt in de geheimzinnige droomstille van den namiddag, wanneer ge niet opgeschrikt wordt door excerceerende, verdekt opgestelde of tirailleerende infanteristen, wanneer geen tromgeroffel doordringt tot de diepste verborgenheden van "t Paradijs" en de gebroken hoornsignalen niet in valsche tonen uiteenrafelend de stilte - die schoonheid is - bederven. Dan eerst vooral zal men genieten van dit sobere dennenwoud met de verre uitzichten over de bosschen en villastreken van den Veluwezoom.

En wanneer dan in den rossen gloed van een zomer-vooravond de heuvelende heide tusschen de Tra en de Ginkel met de loome heffing van Drie- en Langenberg tot Veluwsche rust en ingetogenheid is gekomen, dan zal men zeker op dit officieel verboden militair oefeningsterrein niet te streng optreden tegen een eenvoudig stadsmensch, die er zijn longen wil vullen met de levenskrachtige lucht, welke aanzweeft uit de verre dennenbosschen van het Kreelsche en Roekelsche zand er wil genieten van den purperen Augustusbloei dezer wijd-deinende Edesche heide!

Meer dan in ieder andere mij bekende plaats van gelijke grootte en beteekenis, heeft de natuur in Ede zich gehandhaafd tot in het hartje der bebouwde kom. De helling van den Paaschberg glooit reeds aan bij het Postkantoor en achter de gerestaureerde kerk loopt al dadelijk een knus bergpaadje de hoogten op; fietsrijders weten, dat ze van Otterlo komend voorbij café "De Driesprong" door het heerlijke Edesche bosch kunnen freewheelen langs de verglijdende flanken van den geheimzinnigen Hunenberg; het stuivende zand der nog frank en vrije blanke stuifkoppen in het Manerveld, wordt door een stevigen Westerbries nog gejaagd tot in de tuintjes der stationsweg-villa's en de goed-merkbare knik in dezen laatste op het punt waar de Nieuwe laan er in uitkomt en een zijweg door het Maanderbosch de Vallei-laagten opzoekt, is geen nalatigheid in de

verzorging van de bestrating, maar wordt opzettelijk in stand gehouden om het bij heftigen regenval van de hoge heiheuvels stroomende water buiten het dorp om in het Maanderzand te laten verlopen.



En voor alles, de boom der heide, de rossig blanke berk beschadwt er wuivend een villa-weg, die wel geen Loolaan of Velperweg is, maar toch als via triumphale van Ede met zijn ombouwing van flinke villa's en buitenverblijven mag gerekend worden tot de aantrekkelijkste laanwegen van Nederland. Want waar te lande elders vindt men een allée van berken, leidend van het station naar de kerk? Waar wordt een dorpsche hoofdweg beschadwd door zulk een luchtig zwierig geboomte, dat in alle jaargetijden slechts lusten en nimmer lasten geeft? Al mag de Velperweg ook voornamer en de Loolaan statiger, de Zeisterweg langer en de Scheveningscheweg historischer zijn, ik houd het met mijn blanken berkenweg van Ede S. S. naar Ede-Dorp. En ik weet, dat ik in mijn voorkeur niet alleen sta, want daar zijn de schilders en teekenaars, de etsers en fotografen, die met mij de betekenis van deze berkenlaan als dorpsdecoratie weten te waardeeren.

In mijn luidluchtige stemming van vrij vakantie-mensch aanvaard ik gaarne de hulde der villanamen aan de Edesche "holde Töchterschaft". Volkomen begrijp ik hoe andere hun bueno sito hebben gedoopt met den naam van een of ander "zicht" of "lust", want de "zichten" op het Maanderzand en de vruchtbare Valleilanden, met de verspreide huizengroepen van het fabrieksplaatsje Veenendaal en het silhouet der blauwige Utrechtsche heuvelrijen zijn er "ruim" en "schoon" en melieve, de "lusten" zijn er te talrijk om hier op te sommen.

Naast deze rust- en luthoven, waarvan sommige een overtuin bezitten, anderen in hun bouwtrant herinneren aan het genoegelijke buitentjesbezit onzer oudooms en oudtantes, zijn er ook modernere verblijven verrezen met meer cosmopolitische namen als: Green Cottage, Lower Segelma en Ortaspaa.

Maar zonder onderscheid of ze oud of nieuw, burgelijk of voornaam zijn, alle trachten ze in de zomermaanden met kleurige bloemperken en bloeiende struikenweelde den Edeschen Stationsweg te maken tot een vriendelijk noodende toegangsallée naar het kloppend hart van de groote gemeente, die ruim 20.000 inwoners telt en behalve het eigenlijke dorp ook nog de dorpen Bennekom, Lunteren en Otterlo, alsmede de buurschappen Geldersch-Veenendaal, Ederveen en Harskamp in haar gebied vereenigt.

Twee steenen des aanstoots trachten den onverdeeldgastvrijen indruk te verzwakken, in den vorm van een tolhek en een houtopslagplaats. Maar de

tol is reeds opgeheven en het hek zal dus wel spoedig verdwijnen, terwijl ik goed vertrouwen heb, dat de groothandelaar in hout, die Ede's vreemdelingenverkeertoch zeker geen kwaad hart toedraagt, binnen niet al te langen tijd er wel in zal slagen een ander



geschikt terrein te vinden voor zijn huizen-hooge stapels planken en balken, die thans als reusachtige katafalkten oprijzen op den driesprong bij de school, waar de Maander zandweg uitkomt op den stationsweg.

Wanneer men niet den dikwijls zeer drukken stationsweg wil volgen, maar na een langen treinrit zich wenscht te ontspannen op een wandelingetje direct "echt buiten", dan biedt de Bunschoten of Telefoonweg daartoe gelegenheid. Als men bij den steenen molen, die Nieuwenkamp inspireerde gelijk zoovele andere kunstenaars, den zandweg inslaat, welke zich kronkelt naar de Valleilaagten en daar overgaat in de liniaalrechte Spinders- en Sluntersteeg, dan kan men op een feestelijk half-uurswandelingeetje naar het dorp reeds aan weerszijden van de locaalspoorbaan

contact sluiten met de ruige zand- en heihogten van Ede's omgeving, die overal dichtbij en veraf nooden tot rusten en genieten.

Aan deze lage Valleizijde wekt het vereenzaamde Belgenkerkhof de droeve herinnering aan de vluchtelingen, die na de Antwerpensche exodes te Ede bij duizenden tijdelijke rust vonden, gelijk bij de Ginkel aan den hoogen Veluwekant het nog aanwezige Deensche kamp - bewoond door ruim 600 Belgen - het bestaan herdenkt van de reeds weer afgebroken droeve stad van hout, die hier verrees in de eenzaamheid als een toevluchtsoord voor tallooze zwaarbeproeefde dakloozen.



Het bestek van deze gids laat niet toe uit te weiden over het verleden van Ede. Stof voor een locale geschiedenis is er anders in overvloed. De heeren T. Plum, D. Verbeek Jr. en H. van Oortel hebben dat voldoende bewezen in hun drie zeer lezenswaardige boekjes over "De Geschiedenis der Neder Veluwe" samen ongeveer 450 pag. druks. En waar zelfs deze arbeid in de verste verte geen aanspraak maakt op eenige volledigheid, daar is het te begrijpen dat een geschiedenis als die van Ede en omgeving zich in een gids niet in enkele pag. laat afdoen.

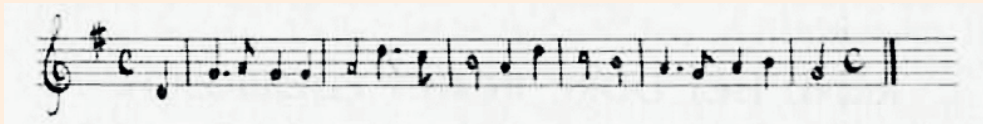
Wie dan ook belangstelt in hetgeen vroegere tijden aan belangrijks hebben geboekstaafd en ter plaatse beschikkend over zijn vrijen tijd, iets naders wil weten over de geheimzinnige bergen in het Edesche bosch en de niet minder raadselachtige ronde omwalde kuilen, over de wildgraaf en de markerechten; wie de lange geschiedenis wil volgen, welke opgeteekend is van de thans gerestaureerde kerk en de nog altijd verlaten zandstuivingsgebieden bij Otterlo en de Pampelt, achter Roekel en Kreel, den Ginkel en Weekerom, over kermissen en watersnooden, zeden en gewoonten,

volksleven en volksgeloof, hij zal dat alles kunnen lezen in de drie genoemde werkjes.

En als misschien straks de rake schetsen in Neder-Veluwsch dialect van A.B. Wigman in bundelvorm worden herdrukt, dan zal de vreemdeling ook in levendige verhaaltrant leven en bedrijf van de hedendaagsche boertjes en boerinnetjes nader treden, zal tot hem gaan spreken de ziel van dit eenvoudige gelukkige land aan den Westelijken afhang van de Veluwe-plateau's.

Ofschoon de historie bijna steeds een zeer locale kleur heeft, zoo is er toch één gebeurtenis opgeteekend, die voor heel Nederland van belang is geweest. Want op den 28sten Februari 1624 namen hier de op het huis Kernheim gelegerde troepen van graaf Hendrik van den Berg in groote wanorde de vlucht, bevangen als zij temidden van plundering en brasserij werden door een panischen schrik.

Wat was er toch gebeurd ? In de stilte van den avond hoorden ze tot drie keer herhaald de strijdlustige tonen van het Wilhelmus, die hen aankondigden: "Maurits komt". Schaap en varken wordt aan 't spit, het hoen in de pot, het gebrad op tafel gelaten; musket en piek, knapzak en mantel, halsters en toornen blijven in de grootste wanorde liggen in de vertrekken van het slot Kernheim. In razenden angst vluchten de helden naar den Ginkel, waar ze eindelijk eenigszins zich herstelden, maar toch met pak en zak zoo spoedig mogelijk aftrokken naar den IJsel. Dat was de vasten-avondsgrap, die Ede voor plundering, Holland en Utrecht voor een ongewenschten inval behoed heeft. En de trompetter, die schallend zijn:



had laten weerklinken als een hoffelijke groet aan zijn geliefde, de jager Sander van 't huis Harselo, die "Willemine van Ede," in zijn klaroeneend lied een serenade bracht, werd als de held van Ede, ja als redder des vaderlands vereerd omdat hij den vijand met zijn getrompet weggeblazen had.

Nog van een anderen Edeschen held gewagen de geschiedboeken: nl. van

den Edenaar, die in den slag te Senef zijn paard verloor en teruggekomen van de ambtsjonkers een schadevergoeding van wel 770 guldens eischte... en na lang vragen ook verkreeg.

Maar in dit boekje behandelen wij Ede niet om zijn geschiedkundig verleden — hoe interessant dat overigens ook moge zijn — maar als zomerverblijf, als lust- en rustoord. En daarom zullen wij het verleden laten, voor wat het is en met den dichtenden Johannes Cloeck, “Herder der Gemeente Christi tot Ede” allen, die er toe in de gelegenheid zijn opwekken met:

*„Komt, komt laat ons na buyten gaan,
Om in des Heeren wondre werken
De uytdruckslen van zijn majesteyt
Zyn macht en van zyn heerlycklieyd
Aldaar aandachtelyk aan te merken”.*

ROND HET DORP IN HET EDERBOSCH.

Het Edesche of Ederbosch is met zijn afwisselend hoog loof- en naaldhout, met zijn op- en neerlopende paden en zijn wondermooie valleien, met zijn ruig-begroeide wallen en zijn legendarische heuvels een der mooiste wandelbosschen van Nederland. Door zijn ligging in de onmiddellijke nabijheid van het dorp en den eigenaardigen sikkelvorm van zijn oppervlakte, kan men uit en in de bebouwde kom treden direct naar of van het bosch.

Wie de kaart van Ede en omstreken bekijkt, zal dadelijk bemerken, dat het dorp met de akkerlanden van den Paaschberg eigenlijk een enclave is in een uitgestrekt boschgebied, dat de bewoonde wereld ten Oosten van de locaalspoor als met breede armen omvat. Want Zuidelijk is het de Klinkenberg met het Maander dennenbosch en Noordwaarts zijn het de aanplantingen van den Doolhof en Kernheim, die als breede uitloopers groen in de vruchtbaar gemaakte Valleizoom-enken afdalen en zoo het begrensde doorzicht scheppen, dat de wandelaar steeds weer op den Paaschberg in verrukking brengt.



De Paaschberg, die in zijn naam reeds getuigt van oudtijdsche vereering, toen er de lentevuren hoog opvlamden, toen er de papegaai van den hoogen stang werd geschoten onder luid gejuich van heel Ede, bewaart voor den toerist nog steeds het heerlijke begrensde panorama op de Geldersche Vallei. Dichtbij zijn het de zwenkende lijnen van de terrasglooiingen met hun weelde van gouden zomergraan en het gespikkelde groen van bloeiende aardappels dan — op het tweede plan — boeit Ede door zijn schilderachtige ligging om den kordaat boven het groen opstijgenden kerktoren, en daarachter liggen de zon-overstraalde weilanden van het vruchtbare doch miskende land der Geldersche Vallei tot waar aan den gezichtseinder in blauwigen was de heuvelen weer rijzen van het Sticht.

Dit panorama met zijn blijde vroolijkheid met zijn kantelende heuvellijningen op den voorgrond en de rust van het stille land der boerenarbeid in de Vallei-vlakte, met zijn stoffage van Ede-Dorp en Ederveen met Geldersch- Veenendaal in het sluimerende land, dat droomt van een groote toekomst, doet ons heelemaal vergeten, dat de Paaschberg ook nog zijn “monument” heeft. En toch, wandelaar, zou ik uw aandacht een oogenblik willen gevestigd zien op het gedenkteeken, dat hier op dit uitgezochte plekje werd opgericht voor Anna Maria Moens, die de roem van Ede als kostschool plaats in het begin der 19e eeuw wist te verbreiden over heel het land en wier inrichting voor die tijden in alle opzichten “model” was.

Het monument, bekroond met een urn, is ongeveer 5 Meter hoog en heeft den vorm van een antiek altaar, versierd met symbolische klimopraken en beeldhouwwerk.

Ook kan men er een vrij lang ademig inschrift op lezen, dat echter volgens veler getuigenis zooveel taalfouten bevatte, dat correctie op correctie moest worden aangebracht, zoodat zelfs hierin door diepzinnige beschouwers de symboliek zal te bespeuren zijn van de eeuwig ve beterende kostschoolhouderes, die “als de roem van haar geslacht, met de teerste zorg het moeilijkst werk volbracht” en “aan ‘t jeugdigh hart het spoor naar beter leven wees”.

In haar dagen en ook later nog was Ede een echte kostschoolplaats en de rustige omgeving lokte naast de jeugd ook den ouderdom, want in het midden der 19e eeuw was Ede vooral als “Altersheim” zeer in trek.

Van het Monument leiden nu verschillende kronkelende paden u binnen de stilte van het Edesche bosch! Ik zou ze alle kunnen beschrijven maar volsta met ze te noemen:

De Oude Arnhemsche weg, De oude Kreelsche weg, De Kreelsche weg, Het Steven Arendswegje, Het Hartepad, De Otterlosche weg en de Roekelsche weg, maar ge vindt die van zelf toch al dolend zonder te dwalen en ge kunt u met de kaart overal prachtig oriënteren.

De geheele aanleg van het Ederbosch schijnt op de bevordering van het vreemdelingenverkeer te zijn ingericht, want alle wegen loopen straalvormig uit van Ede-dorp en worden na een half uurtje al stijgend gekronkeld te hebben door het Ederbosch onderling verbonden door den schilderachtigsten boschzoomweg, die men zich denken kan.

Het is een grillige op- en neer heuvelende weg, met nu eens tot geleide eerwaardige pijnboomen, die zwierig hun sober naaldengroen in Meimaand



tooien met duizenden kaarsjes van jonge toppen en dan weer vriendschap heeft gesloten met kamperfoelie omslingerend eikenhakhout, met welvende varens en purperen heide. Het is een wegje voor schilders en fotografen, voor dichters en natuurvrienden.



De Traa heeft men sedert overoude tijden dezen eenigen boschzoom genoemd. De Traa is tusschen den Arnhemskem weg en de buitenherberg De Driesprong over een afstand van meer dan een uur gaans de ideale wandelweg voor den zomergast, die er zijn blikken zal laten glijden over de heideheuvelen van Drieberg en Langenberg, tot waar de bosschen blauwen van het stille Kreelsche zand en de schaapskooien verrijzen van De Ginkel.

Met zijn oude dennestammen, die in hun strijdlustig voorkomen hier aan den zoom van het Ederbosch reeds verhalen van hun eeuwig durenden strijd om het bestaan, boeit de weg altijd weer in ieder jaargetij, op ieder uur van den dag. Moge toch immer deze

boschzoom beschermd blijven tegen arglistige aanvallen van houtspeculanten, moge de Traa steeds zijn pijnboomenglorie blijven behouden en op indrukwekkende wijze het Ederbosch omcirkelen, den scheidingsweg blijven vormen tusschen het welige groen van het inlandsche Veluwzoomwoud en het ruige bruin van de uitgestrekte heiden.

De laatste mag hier en daar omwoeld worden door loopgraven en primitieve veldkeukens, het blanke zand mag op meer dan één plaats de aanwezigheid van model-batterijen verraden, dichterbij de kom van het dorp, mogen de exerceerende recruten de heide aan weerszijden van de Zijseltsche laan ook bijna geheel hebben afgestoft, toch blijft die heide ten Oosten van de Traa tot aan het verre Mosselsche veld en de buurtschap de Ginkel in haar tegenwoordigen toestand als militair oefenterrein gehand-

haafd. En de laatste jaren mogen ook al meer dan een perceel “rijp” hout in het Ederbosch hebben zien kappen, toch weet ik dit heerlijke bezit veilig in de handen van de familie Bentinck, die sedert jaren door een rationeel boschbouwbedrijf aesthetisch en economisch het Edesche palladium heeft verzorgd op een wijze die zeker ook de goedkeuring zal wegdragen van den deskundige. Een wandelaar, die allicht geneigd is te denken, dat de grootgrondbezitters hun uitgestrekte wouden alleen hebben aangelegd om hem gedurende de zomervacantie gelegenheid te bieden zich “buiten” te verpoozen, zal misschien hier en daar zijn veto uitspreken over het kappen van geboomte in één der twaalf “hoeven”, waarin het Ederbosch oudtijds verdeeld was, maar ieder, die iets van boschcultuur af weet, zal het geregeld kappen en aanplanten juist toejuichen, omdat een vaste omloopstijd van het hout de beste verzekering is voor het hoog houden der leuze: “bosch blijve bosch”.

Geregeld zijn er dan ook tal van vaste arbeiders in het bosch, die steeds werk genoeg vinden in de verschillende gedeelten van dit uitgestrekte welbeheerde cultuurwoud, dat in zijn eigenaardige benamingen van “Het Kattenbosch”, “Het Brunobosch”, “Het Schoutenbosch”, “De Vergaderberg”, “Het Gravenbosch” enz. enz. nog overal heugenis heeft aan de oude tijden toen het Ederbosch behoorde aan de geërfden en het in 12 hoeven was verdeeld of aandeelen, welke aan even zoovele “graven” toebehoorden, toen de grootste geërfde den titel van “Houtrichter” voerde en het politietoezicht werd uitgeoefend door “boschscheuters”.

Ook weten de Hunenberg, het Hertengat en de Wolvenwal misschien nog geheimen over den grijzen voortijd, toen hier de oude Germanen hun dooden verbrandden en urnen begroeven in zwijgzame grafheuvelen, die volgens prof. Moll Ede zijn naam zouden hebben gegeven, daar deze afgeleid zou zijn van het Oud-Duitsche êd, eit, hetwelk zooveel als brandstapel beteekent.

Maar voor gissingen, die zoo dikwijls leiden tot vergissingen, is geen tijd, als de zon er met bladschaduw stoeit op de mulle natuurpaden van het Ederbosch. Want dan hebt ge alleen maar genoegen aan het doorleven van het zuivere vacantiengenot, u ver te weten van het dagelijksch noodzakelijk “moeten” in een omgeving, die zelfs koningen de staatsbesognes deed vergeten. Het is toch van Koning Willem 111 bekend, dat hij steeds zijn

koetsier bevel gaf stapvoets te rijden, wanneer hij van Apeldoorn komend, het Ederbosch had bereikt, want hij achtte dit woud zulk een lustoord, dat hij er zoo lang mogelijk wilde vertoeven.

En zouden wij dan niet onze kleine zorgen, onze werkkring-beslommeringen vergeten onder de hoge lorken en beuken, tusschen het warrige struikgewas en aan de tot-rusten noodende walletjes van het onvergelykschoone Ederbosch? Zeker we willen en kunnen het gewis! We willen vrij zijn, vrij met de vogels, die overal zingen, met de bloemen en boomen, met de zon en de wolken. En een gids, die zou wijzen op elk wegje elk paadje, op iederen heuveltop en elk verrassend uitzicht, hij zou ons een onuitstaanbaar vervelende betweter zijn, want hij zou ons de vreugde ontnemen van zelf te ontdekken, zelf een weg te gaan, die niemand nog wees en uit te komen op een punt, dat mooier ons schijnt, dan al de in de gids aangegeven plekjes, omdat het ons de verrassing biedt van het onverwachte, van het plotselinge.

En daarom vertel ik niet meer van het Edesche bosch als wandeloord, daarom verwijs ik hier maar naar het wandelingentableau wel wetend, dat er van de hoofdroutes o zoo veel wegjes tusschen weelderig onderhoud wegduiken, en als "holle" weg of heuvelkampad door suizelend dennenbosch of statig beukenwoud verder gaan, verder al verder, tot ze Noord- of Oostwaarts uitkomen op de centuurbaan langs de Doesburgerheide of op de veelgeroemde Traa. En dan is gemakkelijk de buiten-uitspanning "De Driesprong" te vinden, gelegen bij het ontmoetingspunt van vele wegen, terwijl de dalende boschweg u dan, na uitgerust te zijn, linea recta voert naar het dorpscentrum.

Heeft men op de heen-wandeling van Ede-Dorp over den Paaschberg naar de Traa en den Driesprong kennis gemaakt met den boschsector, tusschen Arn-



hemschen straatweg en Boschlaan, de terugtocht kan genomen worden door het wandelgebied tusschen Boschlaan en Lunterenschen weg. Van den Driesprong kan dan eerst de oude Hessenweg worden gevolgd, tot daar waar deze den zand-



weg van Ede naar Wekerom kruist, juist bij den Noordelijksten hoek van het Ederbosch. Men volgt dan een breede beukendreef, die voor eenige jaren terug den hoofdtoegangsweg vormde naar het grootsch opgezette vliegekamp op de Doesburgerheide — een witte hangar herinnert nog aan die kortstondige glorie — om dan langs een der vele stijgende boschlanen den hoogen Hunnenberg te bereiken en vandaar zijn weg verder te zoeken door de jongere dennenwouden van den Doolhof, die in terrassen van groen afloopen tot de locaalspoorlijn naar Lunteren.

Op meer dan één punt heeft men dan een treffend velden heidegezicht over de Doesburgerbuurt met den ouden stenderdmolen als domineerend bouwwerk en de donkere bosschen van den Lunterenschen Galgenberg in het verschiet. Dit laatste gedeelte van het bosch leent zich vooral ook tot het maken van avondwandelingen, daar men op de hooge punten genieten kan van heerlijke zonsondergangen achter de Utrechtsche heuvelkammen over de reeds in schemer verzonken Vallei-landen. Die “ommetjes” kunnen zeer kort zijn en zich bepalen tot een toeven in de paddenstoel-rijke boschjes achter de begraafplaats, den z.g. Doolhof, maar ze kunnen ook uitgestrekter zijn en Kernheim, Vita-Nova, den Mieleweg, de Doesburgersteeg, den grooten straatweg naar Renswoude, den Molenweg, Slunter- en Schaaapstegen, Velthuizen met de Proostdij, Stompenkamp en Buitenzorg op het programma brengen. Ze zullen u van het zand in het veen leiden en van



het veen — waar de nevelsluiers gespreid hangen tusschen de knoestige knotwilgen — weer voeren naar het zand, waar de bovenstammen der schubbighe dennen met rossen koperglans nog nagloeien in het zinkende schijnsel van de weggedoken zon. Maar alle bewijzen zij in hun aantrekkelijkheid en in hun onderlinge scheiding en vereeniging, dat Ede een wandeldorp bij uitnemendheid is, dat het schoon van bosch en hei, akkerland en weide zich niet zoeken laat op verren afstand, maar zich aanbiedt langs de wegen en paden, die van alle richtingen in Ede samenkomen, en van Ede uit den toerist dichtbij en veraf brengen op plekjes, waar de stadsmensch zich “echt buiten” zal weten.

NAAR DE ZIJSSSELT.

Behalve het Ederbosch is er nog een uitgestrekt woud, dat vrij toegankelijk als het is, den zomergast menigmaal in zijn altijd-groene lanen ziet. Het is een bosch, dat door zijn ligging wat op zich zelf staat, daar het alle zijden omgeven is door heide en exercitieterreinen maar het mag voor Ede's toekomst als zomerverblijfplaatzen echt natuurpark worden genoemd. Dit bosch nu, dat grootendeels bestaat uit opgaand dennenhout, heeft in zijn uitgestrekt woudcomplex enkele plekken, die van een ongewone schoonheid zijn en den vreemdeling boeiend imponeeren.



De naam ervan wordt wel is waar algemeen uitgesproken als „de Zieselt”, maar zeer verschillend geschreven, daar Zijselt en Sijsselt, Zeisselt en Zijsselt elkaar afwisselen. Ook de oorsprong van dezen vreemden bosch-

naam is onbekend, althans ik vond nergens eenige aanwijzing, die een verklaring bracht in de etymologie van dit niet oude bosch. Want oud is de Zijsselt als bosch nog niet, tenminste lang zoo oud niet als het Ederwoud. De kronieken van de buurtschap hebben over de Zijsselt geboekstaafd, dat in 1769 de heer van Kernheim zijn eigendom "de Zijsselt" egaal en gereguleerd wilde bepoten. Daar in deze beplanting verschillende terreinen van de buurt begrepen waren, stelde hij als edeldenkend landheer den geërfden voor deze gebieden te betalen volgens een bepaalde maatstaf, waarmede men accoord ging. Zoo ontstond de wel-overwogen boschindeeling, groeiden de aanplantingen tot een boschcomplex, dat als een aaneengesloten geheel oprijst langs het ravijn van de Staatsspoorlijn Ede—Arnhem en den vorm heeft verkregen van een onregelmatigen vierhoek.

Reeds herhaalde keeren heb ik terloops gesproken over de Zijsselt: ik heb er aan herinnerd, dat in zijn laantjes, die elkaar dikwijls loodrecht kruisen, in den morgenstond getoeterd en geblazen wordt van belang; ik heb de Zijsselt genoemd als ideaal pic-nicoord in den achtermiddag en als lokkende boschafsluiting van het rommelige stationsemplacement van Ede S.S., maar van zijn karaktervolle schoonheid heb ik nog gezwegen. Het bosch toch heeft een geheel andere physionomie als het Ederwoud, dat zijn bochtige paden laat slingeren onder hoog oprijzend loofhout en laat verloren gaan tusschen warrig struweel en bloeiend heidekruid. Op de Zijsselt wordt meer de rechte lijn in den wegeaanleg gehuldigd, waardoor de wandelaar telkens verrast wordt door perspectivische kijkjes in dreven, die gesneden worden door andere paden en wegen, welke elkaar onder scherpe, rechte of stompe hoeken kruisen. Zoo ziet men, dat de Zijsselt een weloverwogen boschexploitatie is, een terrein, waar millioenen elkaar opjagende boomrecruten het oogenblik afwachten, waarop ze worden geveld en als mijnhout langs de brandlanen zullen vervoerd worden naar de opslagplaats aan de spoorlijn.

En ge denkt op uw kaart den onregelmatigen vierhoek van donker groen in het ericarose overziend, dat het eene perceel bij het andere zal aansluiten in eentonige opvolging, dat alles er gelijk en gelijkvormig als dennenhout-plantage aanwezig is binnen het strenge kader van rechte wegen en niet minder rechte paden. Doch niets is minder waar dan dat, want de Zijsselt kent ook zijn slingerpaden, het heeft ook zijn plekjes van ongerept natuurschoon, het gaat zelfs trotsch op een "Paradijs" en heeft in zijn

“Zandbosch” een boomenmonument als geen ander woud van den Veluwezoom aan te wijzen.

Wanneer gij van den Arnheemschen Straatweg tegenover den Paaschberg de Zijsseltsche laan volgt, dan brengt deze u na een kwartiertje wandelens over een bijna geheel door de militairen afgesloft heideterrein aan den zoom van het bosch en wel op een der hoogste punten, vanwaar men een waarlijk zeer ruim gezicht heeft op het Westelijk gelegen dorp Ede met de akkerlanden, die reeds in Halma's dagen de aantrekkelijkheid van het Edesche panorama zoo verhoogden met de verre verschieten, welke de Vallei opent naar alle zijden.

Men staat dan aan den ingang van het Zijsseltsche bosch en wel bij het begin van den scheidingsweg tusschen het Zandbosch en het Noorderbosch. Wandelaar, het Zijsseltsche Zandbosch met zijn “zanddennen” is een bosch als geen ander! Want het Zandbosch met de honderden verwrongen dennenstammen, met de gevallen en toch weer opgerichte “Wetterbaume”, met de wonder grillige pijnen, die toch ieder jaar hun onuitbluschbare levensvreugd weer vierden in het luisterrijk ontsteken van duizenden jeugdig-groene topkaarsjes, is een van die zeldzaam geworden plekjes vaderlandsche grond, waar men zich klein voelt temidden van het eeuwig ruischend gezang, dat alleen aan de zee en in een dennenbosch vernomen wordt. Die grijze kronkelstammen met hun slangvormige takken en hun valse koepelkruinen hebben door hun barocke grilligheid daar een wijding gebracht, die het ons begrijpelijk maken, hoe de oude Germanen in het dichtst van het woud hun goden eerden onder heilige boomen. Welk een tafereel die knoestigeverwerde stammen tegen de heuveltjes van opgestoven zand hun wortelvoet strekkend, groepsgewijze samengeschoold op open boschplekken.

En toch, ondanks de tragiek van hun verschijning, hangt hier geen melancholie in de lucht, ondanks de grijze ouderdom van den kern dezer boschaanplantingen, schijnt hier de zon met felle schijnsels op het grijze rendiermos, is hier temidden van de vreemd en pijnlijk vergroeide pijnen iets opens en zonnigs in het bosch, dat ge niet treft langs de dichte bestanden van gelijk geplant en gelijk te vellen naaldhout. Men voelt het, dat deze eerwaardige stammen in vrijheid opgegroeid zijn, dat zij hun leven

leven zoals zij het willen, zoals de natuur het eischt. En in hun grauwe verwrongenheid, in hun grimmige vereenzaming ligt toch iets van de blijheid zich zelve te mogen wezen.

O wie de zanddennen op de Zijsselt eens heeft aangekeken op een stillen middag, wanneer de zomerluchten zweven en teer licht glijdt over het cantharellengoud op den naaldengrond, zal ze steeds bij een toeven in Ede weer opzoeken, omdat zij voor hem zijn geworden levensvrienden, vrienden, die in hun grauwen ouderdom ieder jaar weer vreugde hebben aan het leven, dat hun als pijnboom beschoren is.

Van het Zandbosch kan men dan door het nog jonge Pruikbosch de wandeling uitbreiden, terwijl ook den weg kan gevonden worden naar het Zuiderbosch, dat meer als een gemengd woud beuken en eiken naast fijnsparren, lorken en dennen laat groeien. Een plekje, waar tusschen hoog-opstrevend loofhout, prachtige sparren een sprookjesmooie onderbegroeiing vormen, is om zijn romaneske aantrekkelijkheid "Het Paradijs" genoemd en werkelijk dien naam verdient de boschpartij zeker.

Zie, in zoo'n imponerende omgeving, ver van de menschen, zelfs buiten bereik van de doordringende hoornsignalen, zou het u niets verwonderen als ge in het spotachtig gelach van den meerkol den stem van den boschsater meende te herkennen die zich nog vroolijk maakt om de oude heks,



Ede-Paradijs

welke zich dien nacht inzalfe met allerlei tooverkruiden ginds op de plek, waar nog een kring grijze ridderzwammen getuigen van haar vreemde handeling. Ge zijt gevangen in de bekoring van de woudintimiteit en uw belangstelling wordt geleid in Ede's omstreken naar zaken en gebeurtenissen, die nimmer uw gedachte bezighielden. Op de wandeling komt ge in contact met het intieme leven van het stille bosch en de heidestrecken der Veluwe. Want van Ede uit kan men ook fietsend of wandelend de eenzaamste maar heerlijkste oorden van het Veluwsche binnenland bereiken,

de geruchtenstille “achterwerelden”.

Een eerste kennismaking daarmee kan gemakkelijk van de Zijsselt uit plaats hebben. Men wandelt eenvoudig naar den Oostelijken rand van



het bosch en zoekt dan op de heide den zandweg, die naar de Ginkel voert. Op de Ginkel kan men zich goed en goedkoop restaureeren en nog dezen winter bleek het mogelijk te zijn daar te smullen aan een tegenwoordig zoo onbereikbare lekkernij als versche spiegeleieren met ham en overheerlijk brood.

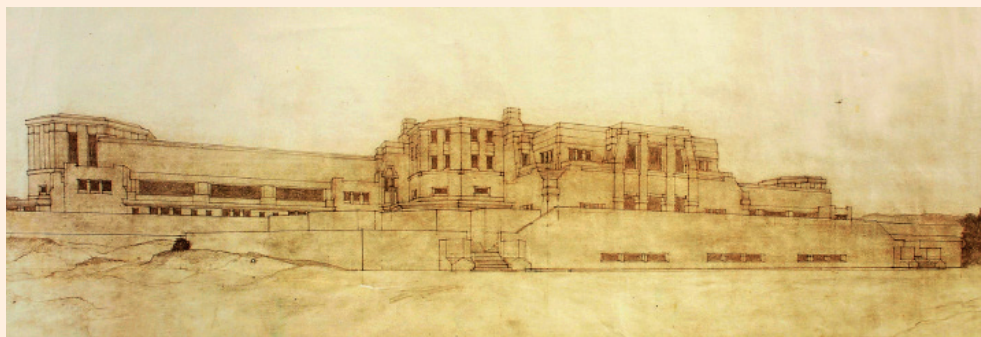
De herberg de Ginkel is met haar tijd medegegaan en heeft een gezellig ingerichte gelagkamer, een knus “roefje”, waar het na een langen wandeltocht heerlijk rusten is. Ook kan men er langer verblijf houden, iets wat ik liefhebbers

van een grootsche heide- en zandstuivingsnatuur zeer kan aanbevelen.

Voor landschapsschilders zij hier vermeld, dat Kreef gerust de buurtschap der schaapskooien mag genoemd worden, want overal in het ronde bemerkt ge de breed-uitgedeide rietvachten van schaapstaldaken, overal zal het speurend schildersoog de motieven ontdekken, die hem zullen boeien en die hem telkens weer zullen lokken naar de stille vennen van ‘t Lageveld naar de wild-woeste zandstuivingen van Mossel en Otterlo, die hem vanzelf ook zullen voeren op den hoogen allesbeheerschenden heuvel “de Pampel” in het natuurpark der Kröllerstichting, dat 4500 H.A. groot, straks duizenden en duizenden zal lokken naar het hartje van de centrale Veluwe. Want dreigde het grootgrondbezit zich hier eerste te manifesteren in den meest onaangename vorm van kilometerslang ijzergaas- en prikkeldraadafsluitingen, thans hebben de bladen bericht, dat de eigenares —

de familie Kröller te 's Gravenhage — definitief besloten heeft het geheele bosch- en heidegebied onder Otterlo en Hoenderlo in ongerepten staat te behouden en het te maken tot een stichting ten algemeenen nutte.

Doch niet alleen om het natuurschoon van dit weinig bekende gebied zullen velen opgaan naar de Kröllerstichting, ook de kunstvriend zal in de komende jaren Otterlo-Hoenderlo op zijn programma zetten, want in de nabijheid van den Franschen Berg zal volgens plannen van Dr. Berlage een museum verrijzen, in hetwelk de bekende collectie moderne, vooral Fransche schilderijen van mevr. Kröller een plaats zal vinden.



Wanneer nu de locaalspoorlijn over de hooge Veluwe zal zijn aangelegd zal de stichting vooral van Ede uit gemakkelijk bereikbaar zijn, maar ook thans reeds kan men op rijtoer of fietstocht — en goede tippelaars ook op hun wandelprogramma — plaatsen: Bezoek aan de Kröllerstichting.

Zoo heb ik trachten aan te geven, dat naar alle zijden rond Ede voor den zomergast wandelgebieden zich uitstrekken, die verrassen zullen door hun rijke verscheidenheid aan landschapsschoon, die een achtdaagsch verblijf te Ede zeker rechtvaardigen en in die week den vreemdeling zooveel schoons en aantrekkelijks bieden, dat hij gewis nog langer blijft vertoeven als beurs en tijd hem dat toestaan. Moge dan dit deeltje der Uit-en-Thuis serie velen overtuigen, dat ook thans in 1918 ondanks alle metamorphoses van de dorpskom, Francois Halma's woorden nog ten volle op het dorp Ede van toepassing zijn nl. dat “het leit in eene vermaakelijke Landtsdouwe”.

PROGRAMMA VOOR EEN ACHT-DAAGSCH BEZOEK AAN EDE EN OMSTREKEN.

1e Dag Zaterdag,

Aankomst uit Holland 12 uur.

Naar hotel of pension voor installatie. Koffiedrinken. 3 uur wandeling door het Ederbosch Amsterdamsche straatweg tot even voor M. P. 9.

Naar den Paaschberg (links) prachtig panorama, bezichtiging monument A. M. Moens.

Pad volgen achter het monument over den Zonneberg langs 't Arnhemse bosch door Schoutenbosch naar Kreelsche weg. Deze volgen tot hij uitloopt op de Traa (boschzoom met hooge oude dennen en prachtige heidegezichten).



Deze Traa volgen tot de Driesprong (uitspanning). Na rust terug langs bosch-laan of door het bosch langs verschillende paden naar den Otterloschen weg en het Hartepad, die weer uitloopen op de boschlaan. Door de Boschpoortstraat weer naar het dorp. Wandeling 2¹/₂ uur.

Na het diner dorpsommetje door Bunschoten of langs den Stationsweg naar den overtuin van hotel Welgelegen. Gezellig zitje, druk verkeer van komende en vertrekkende militairen.

2e Dag Zondag,

's Morgens met het lokaaltje naar halte Buunderkamp. Wandelen langs de spoorlijn in de richting Ede, tot loofhout een beekje verraad. Opsporen van de bron (10 minuten ten Noorden van de spoorlijn).

Vandaar weer terug spoorlijn oversteken en weg nemen langs 't spoor tot daar waar rechts door het bosch een zandweg gaat naar Kwadenoord. Mooier is steeds het stroompje blijven volgen, ofschoon dat hier en daar

moeilijk gaat.

Langs Boschbeek en Kwadenoord naar den Keienberg (wandeling door het dorado der landschapsschilders). Steeds het beekje volgen langs het prachtige buitenverblijf de Keienberg, tot men in de buurtschap Harten komt bij de papierfabriek.

Daar den weg nemen die over de beek voert naar Nol in 't Bosch (afstand spoorlijn—Nol in 't Bosch 1½ uur). Bij Nol in 't Bosch koffiedrinken.

Om 2 uur wandeling door Oranje-Nassauoord naar den hoofdingang van het sanatorium. Den Rijksweg Arnhem-Wageningen oversteken en voorbij het pompstation der waterleiding het boschpad zoeken langs den bergrand (prachtige panorama's over de Betuwe en den Rijn).

Theedrinken op het terras van hotel "De Wageningse Berg". Vandaar per tram naar Wageningen en van Wageningen per tram naar Ede, diner, 's avonds vrij.

3e Dag Maandag,

's Morgens wandeling langs Stompekamp en



Kernheim. Voorbij Kernheim, even na een scherpe bocht van den weg naar Lunteren een breeden zandweg inslaan, die overgaat in den Molenweg (zeer schilderachtige oude standaardmolen in de Doesburgerbuurt).

Over het spoorlijntje en door „De Veenen' naar het heuvelachtige denbosch. Daar langs verschillende kronkelwegen dolend, zoeken naar de Belvedère. Prachtig panorama in alle richtingen.

Van de Belvedere steeds dalend voorbij het sanatorium naar het station Lunteren. Terug met het locaaltreintje. Duur der wandeling Ede-Belvédè-

re 2 uur, Belvédère-Station S.S. 1/2 uur. Diner om 2 uur.

Om half vier wandeling naar de Zijsselt met daaraan verbonden picnic (avondmaaltijd). Van het dorp langs den stationsweg naar de Nieuwelaan, langs de onderofficierenwoningen en de maneges van de kazernes voor de bereden wapenen.

Langs den zoom van het Noorderbosch naar de Zijsseltsche laan. Dan door het bosch naar de "Zanddennen", prachtige grillige pijnboomen, ideaal plekje om te rusten (afstand dorp-Zanddennen 3/4 uur).

Van de zanddennen naar de steenen hut (westelijke) en vandaar in oostelijke richting naar het Paradijs (prachtige boompertijen). Hier pick-nicken of wat verder in het Bennekomsche bosch voorbij de oostelijke steenen hut, waar men tusschen wijkend geboomte het vergezicht heeft op Oosterbeek en Wolfheze.

Terug langs den zoom van het bosch in noordelijke richting naar de Zijsseltschelaan en vandaar of langs de Nieuwelaan, of over den Klinkenberg naar Ede-Dorp, of wel den zoom houden van het Zijsseltsche bosch en langs den spoorweg tot den laatsten overgang ten oosten van station Ede S S. (afstand Paradijs-Ede Dorp of Ede S.S. ongeveer 1 uur).

Duur van den geheelen tocht met picnic 4-5 uur, zoodat men tegen donker weer in pension of hotel terug is.

4e Dag Dinsdag,

Morgenwandeling langs Boschlaan, Pad door Bruno's Bosch, Iepersche hoeve, Doolhof, Kernheim. Deze kan bekort of uitgebreid worden 1 1/2 uur-2 uur. Diner 2 uur.



Tegen 4 uur wandeling langs Stationsweg naar Ede S.S. en vandaar langs Bennekomschen weg naar de Zandsteeg (links inslaan).

Wandeling door de bosschen van Hoekelom naar het Monument.

Den Breukelerweg oversteken en door Balverenskamp naar

Selterskamp, Prinsenkamp en Hullenberg. Rust in hotel. Het Groene Woud

(afstand van Ede S.S. 2 uur).

Na de rust wandeling door Bennekom naar de Lange Steeg (Linde, Hoeve, Steenberg en het meertje van Nergena), prachtige avondwandeling. Terug langs Groene Steeg. (Deze wandeling duurt ongeveer 1 uur). In Hotel de Neder-Veluwe theedrinken en wachten op de laatste stoomtram naar Ede.

5e Dag Woensdag,

's Morgens wandeling door het Maanderzand naar de Proostdij en over den Klinkenberg.

Middagmalen.

's Middags rijtoer Ede-Bennekom-Grintweg naar Heelsum-Doorwerth (bezigting kasteel). Huis ter Aa of Westerbouwing (theedrinken).

Wandeling over Hemelsche Berg naar den Utrechtschen straatweg. Vandaar weer rijden over Wolfheze (rust) en dan van daar naar den Amsterdamschen straatweg over Planken Wambuis en De Ginkel naar Ede terug.



6e Dag Donderdag,

Wandeling over den Paaschberg naar het Ederbosch. Kreelsche weg tot de Traa. Dwars over de heide (De Drieberg, militaire loopgraven) naar 't Lageveld te Kreel.



Bezoek aan de plassen van Kreel en voorbij talloze schaapskooien langs Groot-Ginkel naar de herberg de Ginkel aan den Amsterdamschen straatweg. Daar

koffiedrinken (afstand ongeveer 2¹/₂ uur).

Vandaar kan men in den middag de terugwandeling maken, over de Gin-

kelsche heide en de Zijsselt naar Ede, of door het Ginkelsche zand naar de Buunderkamp om dan aan de halte S.S. de trein te pakken naar Ede. Stoere wandelaars of fietsers kunnen van de Ginkel uit met een goede kaart het onbekende binnenland ingaan naar Nieuw-Reemst en Mossel, Roekel en Otterlo.

Hier bezoek aan de Pampelt met "Fransche Berg" en Kröllerstichting (een 4500 H.A. groot vrij toegankelijk wandeloord met museum in wording). Terug per fiets langs den grooten weg van Otterlo over Roekel naar de Driesprong of via Harskamp (grootte legerplaats) Wekerom naar Ede. Diner. 's Avonds rust.

7e Dag Vrijdag,

's Morgens per locaaltrein naar de halte Heuvelsche Steeg.

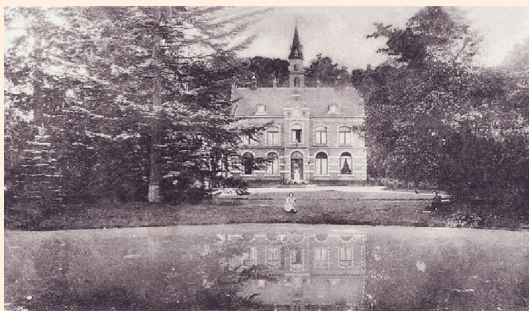
Wandeling over Emminkhuizen naar Renswoude (koepelkerk kasteel, tui-
naanleg). Afstand 2 uur. Tegenover het kasteel slaan wij het pad in langs
den langen rechten vijver „Het Nieuwe Werk”; aan 't eind hiervan volgen
wij rechts het paadje door het hakhout, dat over de Lunterensche beek,
den Slapersdijk en vele von-
dertjes langs verscheiden
kleine boerderijen, dwars door
de Geldersche Vallei naar den
Grintweg van de Klomp naar
Lunteren leidt (duur Rens-
woude-Lunteren 1 $\frac{1}{2}$ uur).

In Lunteren rust.

Per trein terug naar Ede of
terug wandelen door de Val-

lei naar het park van de Bruynhorst en even voorbij deze buitenplaats
langs de Lunterensche kade naar de Goorsteeg. Deze houden tot rechts de
Kromme Steeg naar Doesburg gaat.

Door de buurtschap Doesburg naar de Mieleweg, die ons over den straat-
weg Ede-Lunteren brengt aan de stopplaats Doesburgerbuurt, waar we
het locaaltje kunnen pakken, als we niet verkiezen voorbij Vita Nova en
Kernheim-Ede wandelende op te zoeken (afstand Mieleweg-Dorpskom 1/2
uur). Dineeren. Rust.



De Bruynhorst Ederveen

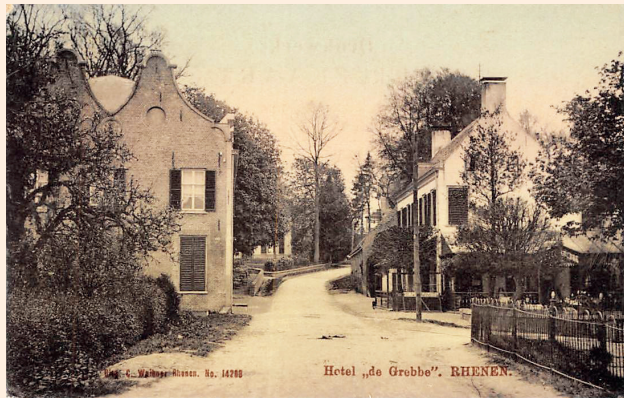
8e dag Zaterdag,

Met de stoomtram van Ede over Bennekom en Wageningen naar de Grebbe. Wandeling voorbij het landgoed Heimerstein langs den Cuneraweg naar het schilderachtig gelegen gehucht Achterberg (dorado voor fotografen en schilders) $\frac{3}{4}$ uur.

Van Achterberg naar de poort in den spoordijk Rhenen-Veenendaal en vandaar achter de Israëlitische begraafplaats over den Domineesberg naar den Koerheuvel en den Jodenberg.

Vandaar de teekens van den Bondswandelweg Amsterdam-Arnhem door de stadssparren en voorbij Remmerstein naar den Paaschheuvel. Vandaar over den Wielingsheuvel en den Sparreboomschen berg naar hotel Berg-en-Bosch (2 uur). Daar koffiedrinken. (Prachtig panorama).

Na de lunch de bondsteekens volgen over den Elster straatweg Utrecht-Arnhem. (Afstand Berg-en-Bosch straatweg ruim 1 uur).



Per stoomtram over Elst naar Rhenen. Bezichtiging Cunerakerk en wandeling onderlangs den Grebbeberg naar het hotel „De Grebbe”. Daar afscheidsdiner en na afloop genieten van den zonsondergang op

de Koningstafel in de onmiddellijke nabijheid van het hotel. 's Avonds met de laatste tram over Wageningen naar Ede.

LOCALE LITTERATUUR.

Ieder, die voor langeren tijd in Ede als zomergast verblijf houdt, wordt verwezen naar de volgende uitgaven:

De Geschiedenis der Neder-Veluwe (drie deeltjes). Wageningsche Boek- en Handelsdrukkerij A. B. Wigman, Wageningen. Hierin wordt zeer uitvoerig de histoire locale van Ede en omstreken behandeld door de heeren D. Verbeek Jr., H. van Gortel en T. Pluim.

Bennekom's Omstreken, Wandelgids door H. Witte, 2e druk, geheel om- en bijgewerkt met vele illustraties en drie wandelkaarten (zeer duidelijke kaartjes van Hoekelom, Selterskamp, Hullenberg en Fransche kamp) en een groote gekleurde van het geheele wandelgebied van Bennekom met Ederbosch en de Zijsselt, de Buunderkamp en Kwadenoord. Uitgave C. Morks Cz., Dordrecht. Prijs 50 ct.

Gids voor Bennekom. Uitgave van de Vereeniging tot Bev. van de Plaatselijke Belangen van Bennekom en tot Bev. v. h. Vreemdelingenverkeer aldaar, een keurig uitgevoerd werkje.

Gids voor Lunteren en Omstreken. Uitgave van de Vereeniging voor Plaatselijke Belangen en Vreemdelingenverkeer, met kaart f 0.40.

Geïllustreerde Gids voor Wageningen en Omstreken. Uitgave van de Vereeniging tot Bevordering van het Vreemdelingenverkeer te Wageningen, eveneens met een zeer mooie kaart ook voor wandelingen in de vallei.

Gids voor Renkum, Heelsum en Doorwerth. Uitgave der Vereen. tot Bevordering van Vreemdelingenverkeer, met wandelkaartjes van den Kwadenoord en Oranje-Nassauoord. Prijs 30 ct.

Gids voor de bezoekers van het dorp Barneveld. Uitgegeven door de Vereen. tot Beh. van het Vreemdelingenverkeer te Barneveld.

Een oud hoekje der Veluwe of Barneveld en omgeving door een platte-landsburgemeester en „Nog een oud hoekje der Veluwe” van denzelfden schrijver geven tal van Historische bijzonderheden over de Neder Veluwe en de Geldersche Vallei.

Rhenen en Omstreken voor Burgers en Vreemdelingen. Nieuwe vermeerderde titeluitgave met 15 prentbriefkaarten, 300 pag. druks. Prijs 75 cent. Uitgave W. J. van Nas te Rhenen.

Ons mooie Nederland, Gelderland I en I I I, door D. J. van der Ven. Ieder deel ongeveer 300 bladzijden met 80 afbeeldingen naar fotografische opnamen, f 1.10 per deel. Meulenhoff-Editie.

Acht dagen in Arnhem en Omstreken, door Neerlandicus. Derde deeltje der „Uit-en-Thuis” Serie. Uitgave C. Morcks Czn., Dordrecht. Prijs 30 cent.

Te voet van Amsterdam naar Arnhem, met wandelkaart en beschrijving van den eersten bondswandelweg, f 1.10, uitsluitend voor bondsleden. Blad 19. Arnhem van den Atlas van den A. N. W. B.

Wandelkaart van de omstreken van Rhenen. Uitgave G. Waaiboer, Rhenen. Prijs 25 cent.

Gids der Garnizoensplaatsen ten dienste van H.H. Officieren.

Dit werk wordt gratis aangeboden aan H.H. Officieren bij de landmacht en bevat over Ede als grootste garnizoensplaats van Nederland alle gegevens over woningen, gas, waterleiding, telefoon, belastingen, openbare eeredienst enz. enz. Het boek is een uitgave van de N. V. Arnhemsche Boek-, Courant- en Handelsdrukkerij. Dir. A. Tamminga, Arnhem, Koningstraat 21. Aanbevolen aan ieder, die belang stelt in Ede als woonplaats.



ADVERTENTIES.

S. MULDER, EDE (DORP)

TEL. INTERC. 36.

G R O O T H A N D E L I N :

BISCUITS
BANKET
CHOCOLADE-
EN
SUIKER-
WERKEN

**KOLONIALE-
WAREN**

KAAS
STREMSEL
EN
ZUIVEL-
BEREIDINGS-
WERKTUIGEN

2 Mapjes van zes Nederland- sche Liedereren op briefkaart.

Uitgegeven door de Afd. Rotterdam v. d. NAT. VEREEN. VOOR
DEN VOLKSZANG, gesteund door het ALG. NED. VERBOND.

S E R I E I

1. De Gilde viert.
2. Vaneenbruiden een bruigom.
3. Vensterliedeken.
4. Stil, gezellig.
5. Lied A. N. V.
6. De huiselijke haard.

S E R I E II

1. Brechtjebuur.
2. Ze wisten het wel.
3. De macht van het kleine.
4. Zoo 'k wenschen mocht.
5. Regendag.
6. Soldatenliedje.

Losse kaarten 3 cent. .. Per mapje 15 cent.

Uitgaaf van C. MORKS C_{Z.}, DORDRECHT

De ondergeteekende blijft zich steeds aanbevelen tot het leveren van
EERSTE KWALITEIT

RUND- EN KALFSVLEESCH

tegen concurrerende prijzen

Firma J. BERLIJN,

Vleeschhouwer, EDE.

TELEFOON No. 14 BOSCHPOORTSTRAAT Ea 1.

MAGAZIJN „DE VLIJT”

Speciaal adres voor

Dames-Handwerken, Mode-Artikelen, Dames-
:- en Kinder-Lingeries, Bebe-Artikelen :-

Maandereind 13.

A. Kloosterboer

Nationale Bankvereniging

Kantoor EDE

Directeur A. J. J. SALM

TELEF. INTERC. 32

Behandeling van alle Bankzaken

Vleeschhouwerij en Spekslagerij van J. H. v. Deutekom

Boschpoortstraat no. 14 EDE

Telef. Interc. 16

Levert steeds eerste kwaliteit RUND-, KALFS- en
VARKENSVLEESCH, FIJNE GELDERSCHE ROOK-
WORST en FIJNE VLEESCHWAREN.

Hotel „De Posthoorn”
te Ede

Hotel, Restaurant
en Café

Telefonische verbinding met het Station
Bondshotel

JOOSTEN.

Hotel „Het Hof van Gelderland”
Café :- Restaurant :- Stalhouderij

Autogarage en Auto-verhuur

Mooi gelegen in het centrum van het Dorp.
Telef. Interc. No. 8

Ede.

Aanbevelend, G. VAN LAAR.

Magazijn „Het Anker”

BOSCHPOORTSTRAAT EDE

Alle soorten Manufacturen
en gemaakte Goederen.

Aanbevelend,
W. KELDERMAN.

DE KOFFIEBAAL

G. TH. KOK

(VOORHEEN K. L. KOOL)

Koloniale- en Grutterswaren

Koffie, Thee, Boter, Eieren, Kaas,
Comestibles, Biscuits in soorten

Maandereind 33 :- :- Ede

TELEFOON No. 50.

E. K. LOTGERING

VOORH. G. J. VAN DER SCHAFT.

MOLENSTRAAT 2, EDE

— TELEF. INTERC. 35 —

STOOMMINERAALWATERFABRIEK

„DE VLIJT”

-- Agentschap der Beiersche Bierbrouwerij „De Amstel” --
Agentschap der Firma B. A. Rippling & Co., The Spanish & Portuguese Wine Co., Fricke & Co., Keizersgracht 18, Amsterdam.

HANDEL IN: BRONWATEREN, WIJNEN,
:: LIKEUREN, ENZ. ::

TH. DE JONG

EDE .. RHENEN .. LUNTEREN .. SCHERPENZEEL

MAGAZIJN „DE FAAM”

MANUFACTUREN, MODE-ARTIKELEN
GEMAAKTE GOEDEREN

DAMES-HANDWERKEN, DEKENS, ENZ. ENZ.

VISCHHANDEL

J. BOUWMAN :- Maandereind 24 :- EDE

TELEPHOON 77

Specialiteit in fijne VLEESCHWAREN.
ALLES MACHINAAL GESNEDEN

F. BOSCH

Smederij en Rijwielhandel
:- :- HUISHOUELIJKE ARTIKELEN :- :-
Otterloscheweg Ea 7, EDE

PENSION

VILLA "ZONNEBERG" GELEGEN OP DEN
PAASCHBERG EDE (GELDERLAND)
Onmiddellijke nabijheid der bosschen. :- Ruime slaapkamers
Degelijke tafel :- Prachtige tuin
.. .. Prijs f 4.-
Riant uitzicht. Prop: GROOT

Voederrantsoenen voor den geheelen stal
ontleend aan de praktijk
DOOR L. B. VAN DER SLIKKE.
Prijs f 0,60 Franco per post f 0,65
Uitgaaf van C. MORKS Cz., Dordrecht

□ HOTEL-PENSION □

„BUITENZORG”

===== EDE (GELD.) =====

GELEGEN AAN DEN ARNHEMSCHEN STRAAT-
WEG EN HALTE EDE GEMEENTEHUIS NCS
IN DE ONMIDDELLIJKE NABIJHEID DER
- - - BOSSCHEN - - -

GROOTE EN FRISSCHE
SLAAPKAMERS
EN SALONS
CONVERSATIEZAAL

TELEF. INTERC. 4

J. G. PIETERSE.

JOH. WIEPKING

GROOTESTRAAT

— **EDE** —

HANDEL IN
**DROGERIJEN EN
:: CHEMICALIËN ::**

SPECIALITEIT IN
**BINNEN- EN BUITENLAND-
SCHE GENEESMIDDELEN**

VERBAND- EN VERPLEGINGS-
ARTIKELEN, EAU DE COLOGNE,
TOILETZEEPEN EN DIVERSE
SOORTEN TOILET-ARTIKELEN

BENZINE- EN OLIE-DEPOT
— **ACETYLENA** —

FOTOPAGINA'S UIT HET ORIGINELE GIDSJE.



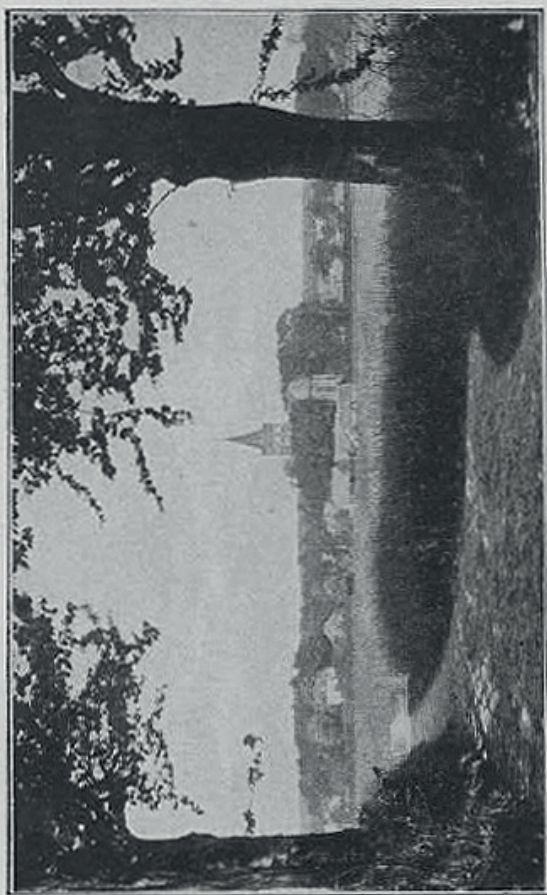
Foto J. van der Veen.
Zomermiddag-idylle in de Geldersche Vallei



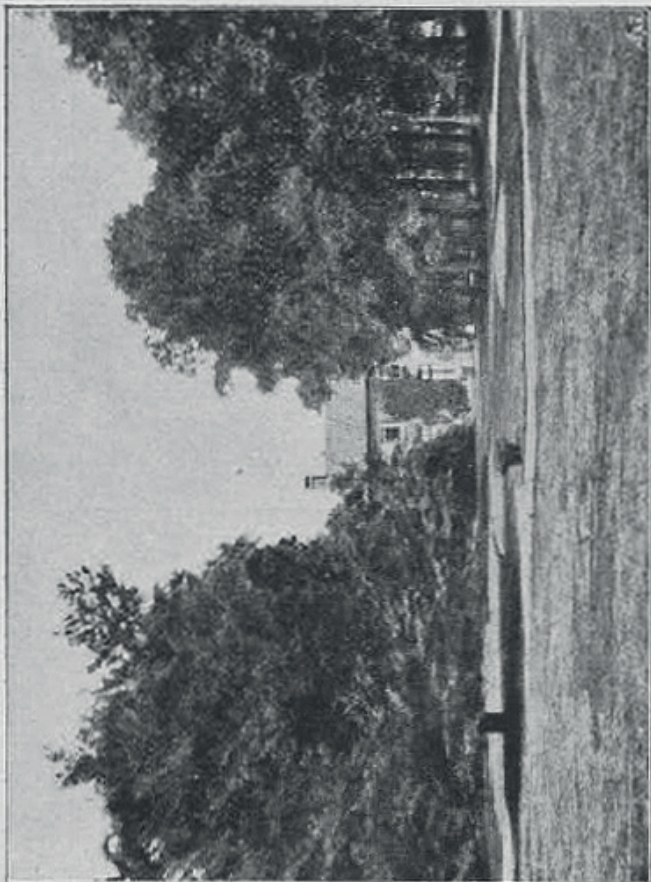
Foto J. van der Veen.
In de achterwereld der Veluwsche stuifzanden.



Foto J. Frouws.
De Traa is de beroemde laan langs
den zoom van het Ederbosch.



Panorama van den Paaschberg op Ede.



Huize „Kernhem“ te Ede.



Foto Dr. Wyer.
Het Monument op den Paaschberg ter
gedachtenis van Anna Maria Moens.



Een mooi plekje in Ede's naaste omgeving.

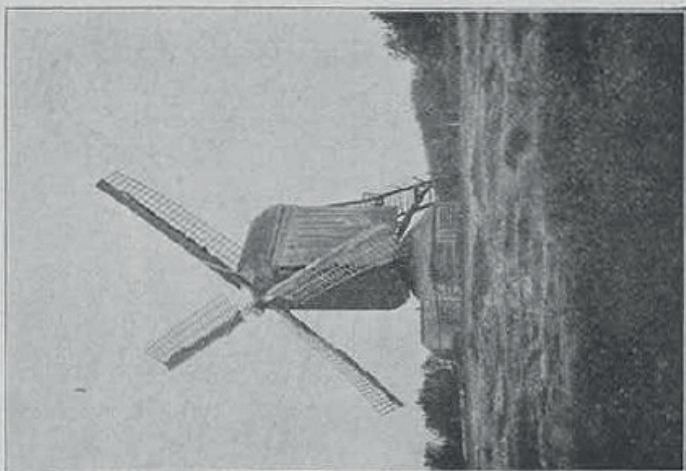


Foto Dr. Wyer.
De drie eeuwen oude korenmolen in
de Doesburgerbuurt.

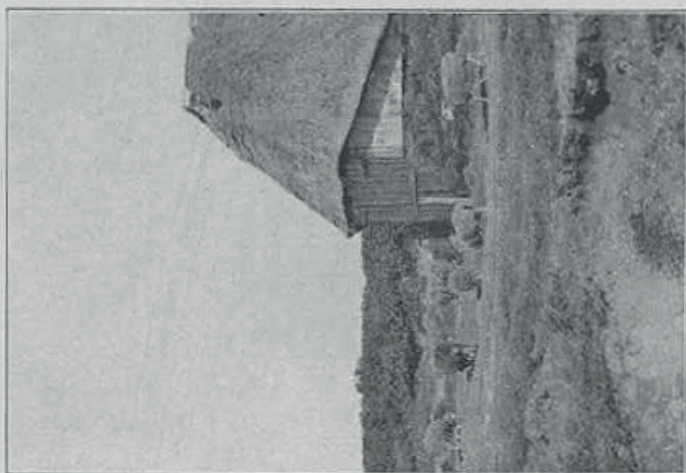


Foto Jos. Raemaekers.
Ede's omgeving is een land waar de
schaapskooi nog geen zeldzame ver-
schijning is.



Foto Mr. A. C. van Daalen.
Het kasteel Hoekelom bij Bennekom.



Foto Jos. Raemaekers.
Bij de „Zanddennen”.