



DE ZANDLOPER

Uitgave van de Vereniging Oud Ede

39 jaargang,
nummer 3
september 2011

INHOUD

	pag.
Van het Bestuur	1
Kazernes voor de bereden wapens	2
Concordia, een boter- en kaas fabriek in Ede	11
Concordia en de landbouw	27
Open Monumentendag 2011	31
Onafhankelijkheidsfeest(en) 1863	33
Museumnieuws	35
Colofon	36

VAN HET BESTUUR

Hans van Bemmelen, voorzitter

In de afgelopen jaren is het aantal leden van de Vereniging Oud Ede langzaam gedaald. Om deze trend om te buigen start het bestuur een ledenwerfcampagne. Hiervoor vraagt het de hulp van alle leden van de vereniging. Elk lid dat een nieuw lid werft, ontvangt een presentje, t.w. een *verrekijker*.

In het beleidsplan heeft het bestuur ambitieuze plannen vastgelegd die niet alleen in de nabije toekomst, maar ook in de verre toekomst van betekenis zijn voor de geschiedenis

van Ede. Zo wil het samen met het gemeentearchief een kennis- en documentatiecentrum opbouwen, waar in leden van de VOE actief bijdragen in de overdracht van kennis over de historie van Ede aan iedereen die daarvoor belangstelling heeft. In de week van 24 oktober a.s. worden hiertoe de eerste stappen zetten. Dan zal namelijk de bibliotheek van de vereniging verhuizen van het museum naar het gemeentehuis. De bibliotheek wordt ondergebracht in de studiezaal van het gemeentearchief.

Voorts zet de vereniging zich in voor het behoud van monumentale panden in Ede. Momenteel wordt actie gevoerd om zoveel mogelijk panden op de kazerneterreinen voor de verre toekomst veilig te stellen, zodat ook volgende generaties kennis kunnen nemen van de historische betekenis van Ede als garnizoensplaats. Deze ambities kunnen alleen maar worden waargemaakt met een sterke en grote vereniging.

AGENDA

9 en 10 september

Open Monumentendagen (zie elders in deze Zandloper).

25 oktober

Lezing 'Boeren, boerenorganisaties en gemeentepolitiek'

door mr.dr. P.J. van Cruyningen.

Buitenzorg, Amsterdamseweg 19; aanvang 20.00 uur; inloop vanaf 19.30 uur. Ook parkeergelegenheid aan de overkant bij De Bunte na aanmelding bij de receptie.

KAZERNES VOOR DE BEREDEN WAPENS TE EDE

Kees van Lohuizen

Nu de kazernecomplexen in Ede leeg staan, doet de vraag zich voor: Wanneer, waarom en hoe zijn zij er gekomen?

In 1906 werd het garnizoen Ede ingesteld en werden de infanteriekazernes in gebruik genomen. In 1908 volgden de kazernes voor de bereden wapens: de Veld Artillerie en de Cavalerie. Van deze laatste kazernes is een stuk geschiedenis en de bouw in 1912 uitgebreid vastgelegd in een revisieboek 'Ede. Bereden Wapens'. Het boek (afm. 51x36x5,5 cm) is met de hand geschreven en voorzien van 53 gekleurde tekeningen. Het is in het gemeentearchief aanwezig en de transcriptie daarvan staat op de website.

2

Als gevolg van de internationale situatie besloot de regering aan het einde van de 19^e eeuw het leger uit te breiden tot 200.000 man. Nieuwe garnizoensplaatsen zouden bij voorkeur nabij spoorlijnen en oefenterreinen moeten liggen.

Burgemeester F.S. Op ten Noord van Ede begreep dat de vestiging van een garnizoen en de bouw van kazernes een grote economische impuls zou kunnen geven aan het arme dorp Ede.

Het ministerie had in Apeldoorn bot gevangen en onze burgemeester was bang dat de raad van Ede een zelfde oordeel zou vellen. Formeel had de raad er echter geen bemoeienissen mee, omdat er geen bestemmingsplan was en de beoogde gronden geen gemeentelijk bezit waren. Hij besloot daarom op 8 september 1900, gemachtigd door de minister, rechtstreeks de buurt Ede-Veldhuizen en

de buurt Maanen te melden welketerreinen het ministerie van hen wilde kopen en welke het in erfpacht wilde verkrijgen.

Beide buurten hielden nog in dezelfde maand hun buurtspraak. Maanen ging akkoord, maar Ede-Veldhuizen wilde betere voorwaarden. Het Rijk



ging daarin mee en in december besloot deze buurt enerzijds tot verkoop van grond en anderzijds tot het geven in erfpacht van 656 ha Ginkelse heide. Beide overeenkomsten werden in december 1900 door notaris W.F.C. Fischer opgemaakt en gepasseerd. Voor de kazernecomplexen en de oefenterreinen werd in totaal 208 ha aangekocht voor f 49.358,49 ofwel 2,4 cent per m².

Als gevolg van het besluit dat de kazernes gebouwd zouden worden, vestigden zich de particuliere Edesche Waterleiding Maatschappij en de wasserij Gelria in Ede; de melkfabriek Concordia ging uitbreiden terwijl de gemeente met het Gemeentelijk Gasbedrijf van start ging. Voor de bouw van de kazernes hebben uit de ge-

meente Ede alleen de aannemers Modderkolk en Mekking in de eindfase een paar kleine opdrachten verkregen. Voor de boeren van Ede betekende de komst van de kazernes dat zij veel paardenmest konden afnemen en veel stro konden leveren.

De opzet van de kazerne

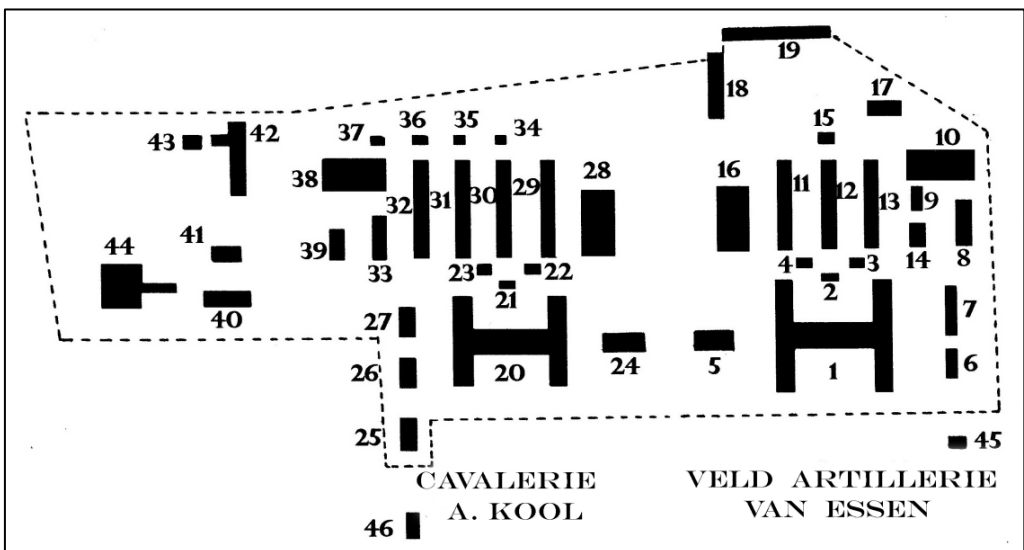
Tot die tijd waren kazernes meestal grote imposante gebouwen, waarin van alles moest gebeuren. Zo ook bij de infanteriekazernes in Ede. De opzet van de twee kazernes voor bereiden wapens zijn luchtiger en minder kolossaal van opzet. Zij zijn gebouwd in chalet-stijl en veel gebouwen van beide kazernes waren vrijwel identiek aan elkaar. Betrokken bij de bouw, en mogelijk tevens de architect, was de Kapitein, Eerstaanwendend-Ingenieur te Arnhem, J.L.H. van Holk terwijl het dagelijks toezicht in handen lag van Kapitein-Ingenieur M. Raaymaakers.

Het ging in totaal om 48 grote en kleine bouwwerken die meestal een specifieke functie hadden. Op bijgaande plattegrond zijn de verschillende gebouwen aangegeven. Op de daarbij geplaatste lijst zijn soortgelijke gebouwen van beide kazernes op gelijke hoogte geplaatst, waardoor de nummering niet op volgorde is.

Na samenvoeging van diverse kazernes tot de huidige Mauritskazerne is de door het leger en de gemeente gehanteerde nummering veranderd.

Een aantal van de gebouwen is in de loop der jaren gesloopt (aangegeven met S) en een aantal is geplaatst op de rijks- of gemeentelijke monumentenlijst (resp. RM of GM). Vier stallen en een rijloods zijn nog in procedure voor gemeentelijk monument (GP); zij vormen met GM 33 en 39 een bijzonder geheel (ensemble genaamd). Bureaugebouw 25 is karakteristiek (KG). Officieren werden buiten de kazernes gehuisvest. In beide H-vormige legeringsgebouwen (1 en 20) konden ongeveer 710 onderofficieren, korporals en manschappen worden gelegerd.

Daarnaast moesten nog 500 paarden onderdak krijgen. Deze combinatie resulteerde dan ook in specifieke gebouwen en inrichtingen. Smederijen, stallen, rijloodsen, opslagplaatsen voor hooi, haver en turfstrooisel, mestbakken, ruimten voor de zwaardvegers, gymnastiek- en schermzaal etc.



Kazernement voor bereden Wapens

Van Essen

Arthur Kool

1	Veld-Artillerie-kazerne	RM	Cavalerie-kazerne	RM	20
2	Privaatgebouw A	S	Privaatgebouw B	S	21
3	Vuilnisbak A1	S	Vuilnisbak B1	S	22
4	Vuilnisbak A2	S	Vuilnisbak B2	S	23
5	Cantinegebouw A	S	Cantinegebouw B	S	24
6	Gymnastiek-en schermggebouw A	S	Gymnastiek-en schermggebouw B	S	26
7	Keukengebouw A	S	Keukengebouw B	S	27
8	Gebouw voor werkplaatsen A	S	Gebouw voor werkplaatsen B	GM	39
9	Loods voor turfstrooisel	S	Hooi- en stro-magazijn	S	40
			Havermagazijn	S	41
16	Rijloods A	S	Rijloods B	GP	28
10	Open rijbaan A	S	Open rijbaan B	S	38
11	Stal A1	S	Stal B1	GP	29
12	Stal A2	S	Stal B2	GP	30
13	Stal A3	S	Stal B3	GP	31
14	Stal A4	S	Stal B4	GP	32
			StalB5	GM	33
			Ziekenstal	S	42
18	Voertuigen-loods A	S	Voertuigen-loods B	S	37
15	Mestbak A	S	Mestbak B 1	S	34
			Mestbak B 2	S	35
			Mestbak C	S	43
			Urinoir	S	47
			Bureelgebouw	KG	25
			Biologische Reinigingsinrichting	S	44
17	Munitie-magazijn	S			
19	Kanonnen-loods	S			
			Enkele woning	S	45
			Dubbele woning	S	46
			Kledingmagazijn	S	

Enkele bouwkundige gegevens.

De westzijde van het complex grensde aan de achtertuinen langs de Stationsweg en de noordzijde aan de Eikenlaan. De Berkenlaan liep met een bocht naar de ingang aan de zuidzijde. De Veldartilleriekazerne lag rechts (oostelijk) van de ingang en de Cavaleriekazerne links.

Als men de toegangspoort doorging, viel het oog direct op beide kantines die, door hun overdekte terrassen, de bezoeker het idee gaven in een vakantieoord te komen.



*De kantine voor de manschappen
(GA 14133)*

De hoogte van het terrein, fundaties e.d. werden nog aangegeven t.o.v. het oude Amsterdams Peil (A.P.). Het gebruikte grondoppervlak voor dit complex was bijna 11 ha. waarop 15.000 m² aan straatwerk werd aangelegd.

Alle gebouwen zijn geheel in baksteen opgetrokken. Spouwmuren werden nog niet toegepast. Een uitzondering vormden enkele muren van 50 cm. dikte waarin een spouw van 6 cm. was opgenomen.

Als men bedenkt dat alle wegen ook in baksteen werden uitgevoerd, dan waren het hoogtijjaren voor de baksteenindustrie. Het transport vanaf de steenfabrieken ging met paard en wagen en ook daar was dus volop werk.

Natuursteen werd veel toegepast. Hardsteen bij boogconstructies, latei-

en en dorpels van raampartijen; Normandisch graniet veelal voor deurdrempels.

De daken, ongeveer 17.000 m², waren voorzien van gesmoorde kruispannen en staken veelal ruim buiten de gevels uit. Hierdoor was extra afstempeling op de gevel nodig. De topgevels werden versierd met latwerk van hout en een piron (staak) als versiering op het hoogste punt.

Voor al het buitenwerks timmerwerk, inclusief 150 buitendeuren en 1.500 raamkozijnen, werd grenenhout toegepast. Enkele hoofddeuren werden uitgevoerd in djati (Javaans teak) en werden voorzien van wel 130 kg ijzerwerk aan hengsels, sloten etc.

Voor de inrichting van de keukens werd Duitse apparatuur aangeschaft. Bliksemafleiders werden aangebracht volgens het systeem van Dirk van Gulik zoals hij die in 1905 had beschreven in zijn boek 'Beveiliging tegen bliksemschade'.

5



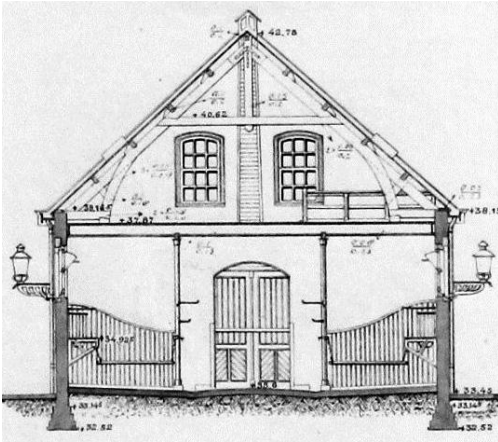
Legeringsgebouw (foto auteur)

De stallen waren van opzet zoals we die min of meer kennen van bijvoorbeeld het Loo, maar uiteraard minder luxe.

De paarden voor de officieren kregen wat wijdere 'standen' dan de troepenpaarden. In de ziekenstal werd rekening gehouden met besmettelijke ziekten en 'kolderige' paarden.

Voor verlichting werd het lichtgas of stadsgas van de gemeentelijke gasfa-

briek betrokken, die ook de hoofdleidingen op het terrein beheerde.



*Paardenstal
(Tekening in boek, GA106)*

Voor de terreinverlichting waren in totaal zeven straatlantaarns en 57 gevellampen, elk voorzien van een glasmantellantaarn en Auerbrander met kousje en dagvlam. Ook de verlichting in de gebouwen was met stadsgas waarbij een gasmeter dikwijls in een kantoor, bijkeuken of kamer stond.

6

Gewapend beton, destijds nog beperkt toegepast, is gebruikt in enkele, haast monumentale trappenhuizen en bij de zuiveringsinstallatie. Het was in een apart bestek beschreven en uitgevoerd door de 'Hollandsche Maatschappij tot het maken van werken in gewapend beton'.

Waar gietijzeren buizen werden gebruikt, werden de aansluitingen nog gedicht met caoutchouc ringen, hennep, teer, asfaltlak en lood. Op het complex werden twee rioelstelsels aangelegd, zoals dat sinds kort ook nu weer wordt aanbevolen. Het vuilwaterstelsel voerde al het afvalwater, waaronder het mestvocht en de urine van 500 paarden, naar de zuiveringsinstallatie die voor die tijd als zeer modern moest worden beschouwd. Het was de vijfde 'biologische' instal-

latie in het land. De minister had opdracht gegeven voor de bouw van deze installatie na klachten uit Ede over de stank van de eerder bij de infanteriekazernes aangelegde vloei-velden; zij waren slecht ontworpen en werden slecht beheerd. Hier kon het gezuiverde water goed in de bodem worden geïnfiltreerd. De installatie heeft na 70 jaar plaats moeten maken voor de doortrekking van de Klinkenbergerweg. Het regenwater van de daken werd door het regenwaterriool naar een grindbed geleid en vervolgens ook geïnfiltreerd.



*Trappenhuis van beton
(foto auteur)*

In de privaatgebouwen was weinig privé. De lange gebouwen hadden aan elk van de twee buitenzijden 12 open urinoirs terwijl aan elk van de kopse kanten twee gesloten toiletten voor onderofficieren waren aangebracht. In de gebouwen waren tegenover elkaar 2 rijen van 12 toiletten die slechts van zijschotten waren voorzien; zij waren het domein van de 'minderen'. Het regenwater dat op de

privaatgebouwen viel werd gebruikt voor doorspoeling van de urinoirs. Vraag niet naar de stank tijdens de warme en droge zomermaanden...

overzicht van de aanneemsommen en de kosten voor de vier bestekken en de bijkomende werken, maar ook van de werkelijke kosten.

Werkzaamheden	Aanneemsom	Werkelijk
1 ^c Emplacement, 4 stallen, 2 rijloodsen, riedleering, wegen, waterleiding buiten en 12 woningen.	f 282.000,-	f 288.489,13 ^s
2 ^c De overige bouwwerken met uitzondering van de hierna volgende	f 702.800,-	f 696.400,43
3 ^c Biologische rioolwaterzuiveringsinstallatie; de vloeren en trappen van gewapend beton in de kazernes voor de Veld-Artillerie en de Cavalerie, in het Bureelgebouw en in het Havermagazijn	f 49.000,-	f 49.000,-
4 ^c Fornuizen in de manschappenkeukens der Veld-Artillerie en de Cavalerie,	f 3485,-	f 3485,-
subtotaal	f 1.037.285,-	f 1.037.374,56^s
Diverse kleinere aanvullende aannemingen in de periode 1909-1910 voor verdere aanpassingen	7.154,-	6.869,82
Aanpassingen e.d. op basis van declaratie		9.214,40 ^s
Totale bouwkosten	f 1.044.439,-	f 1.053.458,79

Kosten en procedures

Het zeer gedetailleerde bestek had 431 paragrafen. Het gaf meestal de te verwerken hoeveelheden aan, maar niet die voor metselwerk. De verscheidenheid in bouwwerken, in muurdikten etc. maakte de berekeningen voor de aannemers zeer ingewikkeld en omvangrijk. Zonder computer zouden wij het nu ondoenlijk noemen. Bij het bestek was een staat met 216 posten voor het verrekenen van meer- en minderwerk. Daarnaast moest het ministerie steeds toestemming geven voor allerlei kleine onvoorziene aanpassingen. Zelfs voor een extern advies ter waarde van 20 gulden. Bijgaande staat geeft een

De werkelijke kosten scheelden minder dan één procent van de aanneemsom. Verder zien we dat er nog op halve centen werd afgerekend.

De gemeente Ede moest natuurlijk vergunningen afgeven en zij deed dat in een rap tempo. De bouwaanvraag voor het eerste bestek omvatte 4 paardenstallen, bestrating en 12 woningen aan de Klinkenbergerweg en werd ingediend op 24 december 1906, terwijl zij al 3 dagen later verleend. De twee tussenliggende dagen waren de kerstdagen! De bouwvergunning voor het tweede bestek, het grootste en meest complexe deel van het werk, werd aangevraagd op 9 september 1907 en verleend op 27

september, terwijl de aanbesteding al had plaatsgevonden op 26 september. Voor de mestbakken werden de vergunningen in het kader van de Hinderwet, verleend en ondertekend door Hare Majesteit de Koningin en de minister van Oorlog. Vervolgens werden de afschriften overgeschreven door het ministerie en de provincie. Als het afschrift bij de gemeente kwam, was het al vier keer overgeschreven en ondertekend voor eensluidend afschrift. Voor de zuiveringsinstallatie is echter geen enkele vergunning gevonden.

Wat is verdwenen en wat zal mogelijk behouden blijven.

Dit kazernecomplex en dat van de infanterie zijn over gegaan naar de gemeente Ede.

De totale opzet van dit complex is niet meer goed herkenbaar, omdat het leger in het verleden al een aantal gebouwen (S) heeft gesloopt. De rijks- en gemeentelijke monumenten (RM en GM) blijven behouden. Onzekerheid is er over het voortbestaan van de gebouwengroep die in procedure is (GP).

Voor de gebouwen die blijven, zal een bestemming moeten worden gezocht die economisch haalbaar is. Geen enkel gebouw is gebouwd voor de nieuwe bestemming en aanpassingen kosten meestal veel geld. Daarnaast zijn veel gebouwen in de afgelopen honderd jaar al drastisch verbouwd voor gewijzigde militaire toepassingen.

De Edese Monumentencommissie adviseerde in 1994 om vijf stallen en een rijloods de status 'gemeentelijk monument' te geven. Juist de groep, het 'ensemble', maakte het geheel zo waardevol. Van die stallen heeft tot nu toe alleen de kleine stal voor officierspaarden (gebouw 33) die status gekregen. De commissie schreef daarover:

'Een paardestal gebouwd in 1908 en van algemeen belang vanwege:

- *schoonheid, vanwege de uniforme en sobere bouwtrant met details als sluitstenen, windveren enz. tevens vanwege de functie.*
- *cultuurhistorie, vanwege de (functionele) samenhang met en de plaats in het aanzicht van het kazerneterrein (waar het te midden van een achttal op rij geplaatste panden een sterk ritme vormt) en vanwege de rol van het hele kazernecomplex in de geschiedenis van Ede; tenslotte vanwege de geschiedenis van de Nederlandse krijgsmacht.'*

De toekomst zal ons leren welke gebouwen, na alle noodzakelijke afwegingen, als herboren terugkomen en welke functie zij krijgen.

Een persoonlijke noot

Als de laatst genoemde stal als monument gehandhaafd blijft, dan zou naar mijn mening ook de inrichting van de stal weer moeten terugkomen. Want welke betekenis heeft een stalgebouw zonder stalinrichting? Door zo'n herinrichting is er dan echter geen herbestemming mogelijk.

Veel van de collectie van de Vereniging Oud Ede is momenteel opgeslagen in één van de 4 grote stallen (no. 30). De stallen deden de laatste decennia dienst als garage. De doorlopende lange zijmuren met hoog geplaatste ramen zijn onherkenbaar veranderd.

Diverse grote roldeuren vullen nu een zijmuur, de ramen en de inrichting van de stallen zijn verdwenen en slanke stalen kolommen zijn vervangen door lomp beton.

De prijs die er voor moet worden betaald om deze gebouwen alsnog tot een waardig gemeentelijk monument te maken, is zeer hoog, want de staat van onderhoud van de gebouwen is

slecht en veel van het oorspronkelijke is verdwenen.

De vraag mag dan ook worden gesteld: 'Wat is het ons als gemeenschap waard?'

doende allure heeft om in de toekomst monument te worden. Zo ja, dan zou vanaf de vaststelling dat het gebouw een 'potentieel monument' is, het 'begeleid' moeten worden ter voorkoming van verloedering.



*De paarden bij de stallen
(GA 40077)*

Ik betreur de wijze waarop in Nederland het monumentenbeleid veelal wordt uitgevoerd. Gebouwen waarvan eigenlijk al heel lang verwacht mag worden dat zij de status van monument kunnen/zullen krijgen, verkrijgen die dikwijls pas als zij verloederd zijn en restauratie onnodig veel gaat kosten. Denk maar eens aan de tv-uitzendingen waarbij een miljoen euro beschikbaar wordt gesteld voor de winnende bouwval. Men spreekt over restauratie, maar het is vaak praktisch geheel nieuwbouw.

Zo was het Rijk in 2004 nog bezig met de classificatie van gebouwen van vóór 1940. Men kijkt veel te laat naar de culturele waarde van een pand.

Zo zou men, naar mijn mening, nu al moeten kunnen zeggen of bijvoorbeeld het gemeentehuis van Ede vol-

Natuurlijk moeten daar spelregels voor worden opgesteld, maar de acceptatie bij de burger zal veel groter zijn als het gaat om gebouwen die in redelijke staat verkeren.

Noemt men dit tegenwoordig niet *pro actief* denken?

NB!

*In alle publicaties van Rijk en Gemeente (monumentenregister, monumentencommissie, rapporten etc.) wordt als verantwoordelijk bouwer voor de kazernes genoemd Van **Stolk**. Een fout waar ik al jaren op attendeer, maar die, op het moment van het schrijven van dit artikel, zelfs in het monumentenregister nog steeds niet is gecorrigeerd tot Van **Holk**.*

Geraadpleegde bronnen:

-Gemeente archief Ede:

Buurt Ede-Veldhuizen, Inventarisnummer 5
Bouwvergunningen, GA 477/1906 en GA 572/1906,
Vergunningen Hinderwet, HW0096,

-Monumentencommissie. Ede 1994. *Onderzoeksrapport Kazernecomplex Ede-West*,

-Gemeente Ede Sector R.O.B. / ONT-B / Monumenten juli 2004
Plangebied Ede-Oost Notitie Cultuurhistorie

-Lohuizen, Kees van: *Afvalwaterzuivering in Nederland*, Lelystad 2006

-Lohuizen, Kees van: *Afvalwater, Riolering, Zuivering en Afwatering van het dorp Ede in de 20^e eeuw*”,

-Transcriptie Kazerneboek zie: www.ede.nl/gemeentearchief
Archieven; *vervolgens* 15 Archievenoverzicht; *vervolgens* 106 Collectie;
Garnizoensbouw Ede.

VERSCHENEN

10

In de Tweede Wereldoorlog (1940-45) werden geallieerde vliegtuigen die naar Duitsland vlogen of op de terugweg naar Engeland waren, regelmatig door de Duitsers neergeschoten. Boven Nederland zijn bijna 6.000 vliegtuigen "gecrasht", waarvan ruim 700 in Gelderland en daarvan weer zo'n 40 in en rond de Gelderse Vallei.

In zijn boek **Luchtoorlog boven Ede** beschrijft Evert van de Weerd, auteur van boeken over militaire geschiedenis, 16 van die 40 crashes. Hij heeft deze 16 uitgekozen, omdat de bemanningsleden van het vliegtuig het neerstorten grotendeels hebben overleefd. Ze werden verborgen gehouden en zo nodig medisch verzorgd door de plaatselijke bevolking of het verzet. Van de Weerd heeft de verhalen van de bemanningsleden en hun redders opgeschreven. Soms is er een levenslange vriendschap ontstaan tussen de geredden en hun redders.

In hoofdstuk 8 van het boek wordt het bombardement op Ede op 17 september 1944 uitvoerig beschreven. De auteur vertelt van minuut tot minuut wat er gebeurde aan de hand van politierapporten, militaire verslagen en ooggetuigen. Ook dagboekfragmenten geven een goed beeld van het verloop van die dag. Op die dramatische zondag zijn 69 mensen omgekomen en een kleine 200 huizen waren onbewoonbaar. Het verhaal over het bombardement op Ede is nog niet eerder zo goed gedocumenteerd en uitvoerig beschreven.

Verkrijgbaar in het Historisch Museum Ede. Prijs: € 19,50; leden van de Vereniging Oud Ede krijgen 10% korting.

CONCORDIA, EEN BOTER-EN KAASFABRIEK IN EDE

Frans van Oort

Het begin

Op 12 juli 1889 koopt Johannes Philippus Knuttel van zijn moeder, de weduwe Rosalie Knuttel-Freijs te Ede, een groot gebied zand en heide (ruim 255 ha.) in de kadastrale gemeente Otterlo (ten noorden van de weg Harskamp-Apeldoorn). Bij dezelfde akte verkrijgt hij ook de eigendom van drie percelen in Ede, sectie K, zijnde heide in ontginning en gelegen op de *Stompekamp*. Uitgezonderd zijn een strook grond naast het kerkhof en de wegen die langs de zuid-, west- en oostzijde lopen. Ook de zandweg dwars over het perceel, lopende van zuid naar noord, valt erbuiten. Deze wegen behoren toe aan de Buurt Ede-Veldhuizen.

Deze wegen moeten, zolang ze eigendom zijn van de Buurt, door de eigenaren van de aangrenzende gronden op hun kosten steeds als behoorlijke zandwegen worden onderhouden. Ook dienen ze ervoor te zorgen dat er geen zandverstuivingen op de gronden en wegen ontstaan. In 1890 laat Knuttel op zijn grond in Ede een

boter- en kaasfabriek bouwen, naar een model van de eerste zuivelfabrieken in Friesland.



De villa Stompekamp was één van de grote buitenhuizen van Ede. Hierin nam de familie Knuttel in 1863 haar intrek. (archieff VOE).

11

Het zit hem echter niet mee, want enkele jaren later was er een zodanige crisis in de boterprijzen, dat de boter in Engeland in 1895 nog geen 75 cent per kilo opgebracht. Ook kon hij in dat jaar in de zomermaanden

Johannes Philippus Knuttel (geb. 19 januari 1866 te Ede) was één van de zeven kinderen van Pieter Knuttel (geb. 12 mei 1819 te Amsterdam) en Rosalie Freijs (geb. 28 oktober 1836 te Wierden). De familie vestigde zich in Ede op 15 januari 1863 in de villa *Stompekamp*, nadat ze waren teruggekomen uit Batavia, Nederlands-Indië. Johannes Philippus studeerde economie en na het afronden van zijn studie kocht hij de in slechte staat verkerende boerderij *Harscamp* te Harskamp. De boerderij werd geheel opgeknappt en aansluitend kocht hij van zijn moeder 255 ha. bos, heide en zand. Na zijn huwelijk met Maria Elisabeth Schuurman (geb. 9 maart 1863 te Utrecht) nam het jonge paar op 24 augustus 1890 zijn intrek op de boerderij. Dat ging met de nodige festiviteiten gepaard. Het blad *De Neder Veluwe* verhaalde er uitgebreid over. Zo werd het paar feestelijk ingehaald, van bijna alle huizen wapperde de driekleur en er waren erebogen opgericht. Ook een muziekkorps uit Barneveld gaf acte de présence.

slechts 3 cent per liter voor de volle melk uitbetalen.

Pogingen tot oprichting van een coöperatie

Aan het eind van de 19^e eeuw werden er hier en daar coöperatievezuivelfabrieken opgericht. Ook in Bennekom werd er door de boeren veel over gesproken. Enkele vooruitstrevende landbouwers togen op onderzoek uit en bezochten diverse fabrieken met de bedoeling een kleine coöperatieve fabriek in Bennekom op te richten. Maar die kwam toen niet tot stand. Ook in Wageningen, in samenwerking met de afdeling Neder-Veluwe van de Gelders-Overijsselsche Maatschappij van Landbouw, gingen stemmen op om er tot oprichting van een fabriek te komen. Dat lukte in 1898. Belangrijke namen in dit proces zijn W.A. Insinger en jhr. G.J.A. Schimmelpenninck. Bij de oprichting werd gekozen voor een N.V. (Naamloze Vennootschap) met kleine aandelen om deze zoveel mogelijk onder de landbouwers te plaatsen. Dit vond zijn oorzaak in het feit dat men daar toen nog niet zoveel voor een coöperatie voelde, ofschoon van de aanvang vaststond dat coöperatief zou worden uitbetaald d.w.z. dat de landbouwers de volle netto opbrengst van het product zouden ontvangen, na aftrek van ten hoogste 4% voor de aandeelhouders. Zo kwam dus in 1898 de *N.V. Stoomzuivelfabriek De Hoop* te Wageningen tot stand, die op 31 mei van dat jaar werd geopend.

Ede en Wageningen samen

Zowel te Ede als te Wageningen werd op bescheiden schaal gewerkt, totdat de heer Knuttel in 1901 door ziekte genoodzaakt werd zich uit zijn zaken terug te trekken. Hij werd bereid gevonden de fabriek aan de landbouwers die toen nog melk leverden, voor een billijke prijs over te doen. De boe-

ren werden in hoge mate gesteund door de heren G.J. Wilbrink, notaris R. Dinger en mr. A.C.A. Tielkemeijer.

Hierdoor werd het mogelijk om in 1901 de *Coöperatieve Vereniging Stoomzuivelfabrieken* te Ede op te richten. Vooral in de beginfase was het werkproces nog niet optimaal, terwijl ook het ledental eerder achterdan vooruitging. De fabriek te Wageningen kampte met dezelfde moeilijkheden en voelde de concurrentie van Ede.

Bij een toevallige ontmoeting van de twee financiële steunpilaren, G.J. Wilbrink en W.A. Insinger, bespraken zij met elkaar deze concurrentiestrijd. Zij opperden het idee beide fabrieken te laten samenwerken. Na bespreking met hun besturen werd besloten te trachten de beide fabrieken te doen samensmelten in een Coöperatieve Vereniging onder één directeur. De besprekingen verliepen verder vlot. De nieuwe Coöperatieve Vereniging nam de fabrieken over voor hetzelfde bedrag, dat nog als schuld op beide rustte, terwijl de hypotheekhouders zo welwillend waren de hypotheeken op de nieuwe Vereniging te laten overschrijven.

Voor het overige benodigde bedrag werd een obligatielening gesloten. De aandeelhouders van de N.V. De Hoop waren zo welwillend om hun aandelen tegen obligaties van de nieuwe Vereniging in te ruilen. Ook de obligatiehouders te Ede werden tot een dergelijke schikking bereid gevonden. Bovendien was de heer Wilbrink bereid het nog ontbrekende bedrag van de losse inventaris, zijnde f6.000,- te lenen. Na deze besprekingen was het laatste woord aan de landbouwers zelf, die opgeroepen werden voor een bijeenkomst op 21 februari 1903. Op deze vergadering werd definitief tot samensmelting besloten en tekenden de meeste aanwezigen een verklaring

op zegel om lid te worden en hun melk met ingang van 1 mei 1903 te leveren. Zo kwam dus de *Coöperatieve Vereniging Stoomzuivelfabrieken Concordia* tot stand met 196 leden. Als directeur van de beide fabrieken werd benoemd de heer J. Westerman, die al vijf jaar als zodanig te Wageningen werkzaam was geweest.

Zuinigheid

De fabriek heeft altijd zeer goed gedraaid, zoals later ook zal blijken. Dit kwam vooral door de zuinigheid van het beheer.

huur".

Het besluit was van een zodanig belang dat er in de volgende bestuursvergadering nog even over werd gepraat. Iemand meende dat een abonnement op de tram wellicht voordeliger zou zijn geweest, maar het eerste besluit werd toch aangehouden.

Als presentiegeld voor de bestuursleden en commissarissen gold één gulden per bijgewoonde vergadering. Dit hield heel lang stand, want pas in de vergadering van 11 oktober 1946 werd besloten het presentiegeld te



De zuivelfabriek uit 1903 in de beginperiode. Zichtbaar zijn een melkventer met handwagen en een melkrijder met paard en wagen. Op de voorgrond zien we de pijp van het stoommachinehuis (fotonr. 312645 archief VOE)

Al in de eerste bestuursvergadering, die van 28 maart 1903, werd de gedachte geopperd om 'voor rekening van de fabriek een fiets aan te schaffen tot gebruik van den directeur. Hierdoor zouden de kosten van de tram en het bezoeken van de leveranciers kunnen worden uitgespaard.' Dit voorstel werd nog geamendeerd in die zin, dat 'besloten werd voor de eerste drie maanden te trachten de fiets te huren, met recht van koop, onder aftrek alsdan van de betaalde

verhogen naar f2,50 per vergadering. Ook in 1951 vond nogmaals een verhoging plaats en wel naar f5,- per vergadering.

Eisen deelname en de statuten

Het besluit van de landbouwers om de fabrieken te Ede en Wageningen op te laten gaan in één Coöperatieve Vereniging (vergadering 21 februari 1903) werd vastgelegd in een notariële akte. In deze zogenaamde akte van oprichting (14 maart 1903) werd

vastgelegd de 'oprichting van een Coöperatieve Vereniging gevestigd te Wageningen, ten doel hebbende de gezamenlijke bereiding van gepasteuriseerde melk, boter en andere zuivelproducten uit melk van gezonde koeien, door exploitatie van één of meer zuivelfabrieken en verkoop van de verkregen producten.'

Voor rekening van deze vereniging werden aangekocht de aan de Coöperatieve Stoomzuivelfabriek te Ede

werd voor o.a. het vaststellen van de naam van de coöperatieve vereniging, de regeling van het bestuur en het toezicht, de voorwaarden voor de in- en uittreding van de leden enzovoort verwezen naar de notariële akte waarbij de statuten werden vastgesteld (19 maart 1903). In deze statuten werd o.a. gemeld dat de vereniging de naam zou dragen van Coöperatieve Vereniging Stoomzuivelfabrieken Concordia, gevestigd te Wageningin-



Zuivelfabriek 'De Edesche Melkinrichting Roomboterfabriek' aan de Maanderweg. Op de voorgrond de melkslijters/rijders met paard en wagen, een handwagen en een melkfiets. Na het faillissement zijn hier nog wat kleinere bedrijfjes gehuisvest geweest. Het laatste grote bedrijf was de vleeswarenfabriek en slachterij Stroomberg. Toen de ruimte te klein werd verhuisde dit bedrijf naar de Nieuwe Maanderbuurtweg. Het woonhuis is in 1976 afgebroken om plaats te maken voor het Luttikenerf. (fotonr. 312541 archief VOE)

toehorende zuivelfabriek gelegen op de Stompekamp te Ede (aankoopbedrag f15.000,-) en de aan de Naamloze Vennootschap De Hoop te Wageningen toehorende stoomzuivelfabriek met directeurswoning te Wageningen, alles met bijbehorende machines, inventarissen, wagens, karren en gronden (aankoopprijs f31.000,-). Verder werd bij deze akte besloten dat de leden voor het doen en laten van deze vereniging niet verder aansprakelijk zouden zijn dan voor een som van f25,- per hoofd. Tenslotte

gen en dat de vereniging werd aangegaan voor een tijd van ruim 29 jaar, te beginnen op 1 mei 1903 en eindigende op 31 december 1932, met mogelijke verlengingen. De voorwaarden om lid van de vereniging te worden bestonden uit het meerderjarig zijn, de bekwaamheid om zich te verbinden en de vrije beschikking over minstens één koe, waarvan de melk geleverd moest worden aan de fabrieken. Nieuwe leden betaalden eenmaal f1,- per koe entreegeld, te storten in de kas. Verder werd jaarlijks op de

algemene ledenvergadering een bedrag per lid vastgesteld, dat gestort moest worden in een reservefonds voor calamiteiten. Zodra dit fonds een bedrag van f. 8.000,- had bereikt, werd er niet meer in gestort. Ook was er de bepaling dat elk lid melkleverancier zich verbond om gedurende zijn lidmaatschap alle melk van al zijn koeien op tijd en plaats, door het bestuur bepaald, te leveren, onder aftrek alleen van de melk die nodig was voor huishoudelijk gebruik en voor het aanfokken van zijn eigen vee. Het mesten van kalveren was hierin niet begrepen. Men vond dit strijdig met de belangen van de vereniging.

Zorg over het ledental

In de beginperiode was de belangstelling van de leden melkleveranciers niet bevredigend. Gestart in 1903 met 196 leden bleek het aantal in het jaar daarop 11 minder, terwijl het jaar daarop ook geen opleving merkbaar was.

Daarna klom het ledental langzaam maar zeker, tot er in 1911 weer een inzinking kwam, doordat er een nieuw particulier zuivelfabriekje in Ede werd opgericht onder de naam *De Edesche Melkinrichting Roomboterfabriek*, gelegen aan de Maanderweg nabij de gasfabriek (Ede sectie K nr. 3412). De leden, die tot nu toe melk met een laag vetgehalte hadden geleverd, kregen bij de nieuwe boterfabriek een hogere melkprijs uitbetaald en om die reden zegden zij Concordia vaarwel. Maar al in 1914 werd genoemde fabriek failliet verklaard. De heer Insinger kocht het fabrieksgebouw om het echter spoedig daarna weer van de hand te doen, met de verplichting dat zolang de Coöperatieve Vereniging Stoomzuivelfabrieken Concordia te Ede bestaat, op of in dit bedrijfsgebouw geen melkinrichting, boter- of zuivelfabriek mag worden

gevestigd of uitgeoefend.

Hierna ging de stijging van het aantal leden, ook in de oorlogsjaren 1914-1918, geregeld door, op een kleine daling na in 1918, tot een aanzienlijke inzinking in 1921. Deze was het gevolg van de statutenwijziging waarbij de beperkte aansprakelijkheid van f25,- per lid veranderd werd in volle aansprakelijkheid naar verhouding van de geleverde melk gedurende de laatste vijf jaar. Toch had deze statutenwijziging daarna een grote en aanhoudende stijging van het ledental tot gevolg. In 1922 waren er 810 leden en zes jaar later al 1642. Deze bijzondere groei was het gevolg van het feit dat met de laatste statutenwijziging het verbod op kalvermesten werd opgeheven. Ook werd aan een klein aantal leden, dat kaas maakte, toegestaan hiermee door te gaan in de maanden mei tot december. Hieruit blijkt dus, dat de toetreding wordt

15

De melkrijders, een groep apart

De melkrijder komt bijzonder goed tot uiting in een verhaal van de heer N.J. Nijenhuis in Ede Stad van 17 oktober 1979, genaamd 'De Botterfabriek'. Hier volgt zijn relaas.

'Om melk te kunnen verwerken, moest deze eerst worden aangevoerd hetgeen de zogenaamde melkrijders voor hun rekening namen. Het rayon werd in verschillende grote wijken verdeeld, zoals Maanderbuurt, Doesburgerbuurt, Wekerom en Harskamp enz. Dit melkrijden van boerderij naar fabriek werd telkens voor een jaar aanbesteed. Meestal waren het kleine boeren, die als welkome bijverdienste, voor dit werk inschreven. Een melkrijder moest zelf een paard bezitten; de wagen werd door de fabriek beschikbaar gesteld. Overigens was het niet zo'n gemakkelijk baantje; in alle

vroegte trok de man met paard en wagen er op uit, om bij de verschillende boeren van zijn rit de volle bussen op te laden. Het was zaak zo vroeg mogelijk aan de fabriek te zijn, want ook hier gold: wie het eerst komt, het eerst maalt.



De melkaanvoer aan de Concordiafabriek te Ede. Het melkrijden gebeurde met paard en wagen. De paarden zijn hier tijdelijk uitgespannen (foto jubileumboekje 1928)

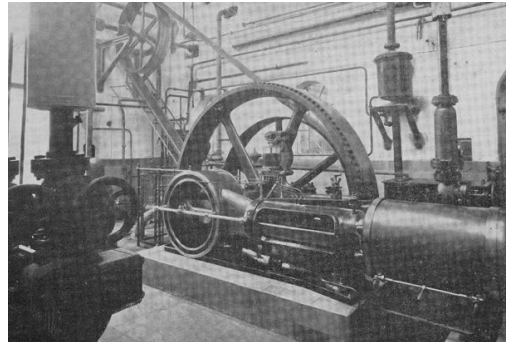
16

De melkrijder moest zelf de bussen lossen, naar de weegschaal brengen en uitstorten in een grote bak. Daarna werden de bussen gedeeltelijk gevuld met ondermelk (=ontroomde melk, ook wel centrifuge- of taptemelk genoemd), die weer dienst deed als veevoer en op de terugweg weer bij de boeren werd afgeleverd. Geen wonder dat de melkrijders er vaak een wedstrijd van maakten wie het eerste kon lossen, want wachten duurt altijd lang. Bovendien werd op zaterdag tweemaal gereden, daar de melk niet tot maandag kon blijven staan, zodat het die avond een latertje werd.'

De groei van de fabrieken en van het personeel

Als uitgangspunt hanteerde de vereniging de opzet om de melk daar te verwerken waar dit het voordeligst zou zijn. Afspraak was dan ook dat alle leden evenveel in de kosten van

het melkrijden zouden bijdragen, ongeacht waar zij woonden. Bij de start in 1903 bleek de hoeveelheid melk, die te Ede zou worden geleverd zeer gering. Men besloot te Ede alleen te ontromen en de room daarna naar Wageningen te brengen. In Ede begon men met drie man personeel: een melkontvanger, een machinist-centrifugist en een hulp bij het teruggeven van de ondermelk. De aanvoer was 3.000 kilo per dag. In Wageningen, waar 6.000 kilo per dag binnen kwam, werd gestart met tien personeelsleden. Door de stijging van de aangevoerde hoeveelheid melk en de grote vooruitgang van de techniek van de zuivelbereiding werden de fabrieken vergroot en verbouwd.



Machinekamer met stoommachine die voor de aandrijving zorgt van allerlei apparatuur. (foto jubileumboekje 1928)

De eerste verbouwing vond plaats in 1908 in Ede, waar een boterkneder werd geplaatst, omdat het brengen van de room naar Wageningen te bezwaarlijk werd.

Dit werd in 1909 gevolgd door de uitbreiding van de melkontvangst te Ede. In dezelfde plaats werden in 1910 een nieuwe koelmachine en een paar roomzuurbakken aangeschaft.

Ook voor Wageningen werden in dat jaar een tweetal roomzuurbakken gekocht en bouwde men er een koel-

kelder. In die fabriek voerde men in 1912 een verbouwing uit voor de uitbreiding van flessenpasteurisatie. Na nog een aantal kleine wijzigingen van het inwendige van beide fabrieken werd in de ledenvergadering van 30 maart 1914 besloten tot de bouw van een nieuwe machinekamer met ketelhuis en schoorsteen in Ede (totale kosten f13.300).

Door het uitbreken van de oorlog (1914-1918) werd de bouw van een nieuw karngebouw vertraagd, maar in 1915 ging men toch hiertoe over. In datzelfde jaar werd ook besloten om in Wageningen een nieuwe machinekamer, ketelhuis en schoorsteen te realiseren.

Inmiddels was de melkaanvoer in Ede zo groot geworden, dat de verwerkingscapaciteit moest worden verdubbeld. Samen met de bouw van een nieuwe woning voor de chef kwam dat in 1923 tot stand.

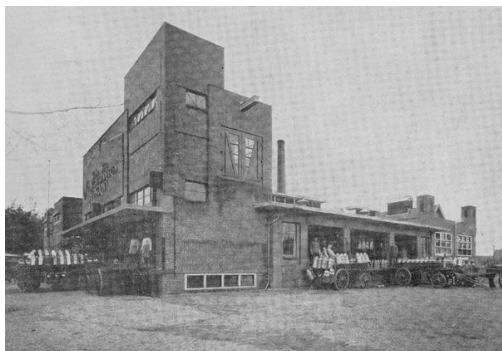
In 1924 was er weer een verbouwing in Wageningen.

Hier ging het vooral om de vergroting van de capaciteit voor de boterverpakking en de flessenpasteurisatie, alsmede het uitbreiden van het roomzuurkanaal. Als men in aanmerking neemt, hoe snel de toevoer van melk te Ede de laatste jaren was toegenomen, is het niet te verwonderen dat er in 1926 al weer aan verbouwen te Ede gedacht werd. In het complex werden een dubbele rij centrifuges en een tweede melkontvangst aangebracht.

De uurcapaciteit kwam nu op 20.000 kilo te liggen, hetgeen een jaarverwerking van 20 miljoen kilo. melk opleverde.

Wageningen had toen een capaciteit van 5.000 kg. per uur, wat resulteerde in een jaarverwerking van 5 miljoen kilo. 25 jaar na de start werkten er in elke fabriek 30 medewerkers,

dus in totaal 60 man bij de coöperatie.



*De Concordiafabriek te Ede (1927) met aan twee zijden een perron voor de melkaanvoer.
(foto jubileumboekje 1928)*

Onrust onder de leden

In 1922 ontstond de mogelijkheid om de *Coöperatieve Zuivelfabriek te Barneveld* over te nemen. Het Bestuur werd gemachtigd te onderhandelen. Men juichte het ten zeerste toe dat Concordia daar handelend optrad, want gebeurde dat niet, dan zou een ander dat doen en kon Concordia grote schade lijden.

Maar de onderhandelingen met Barneveld leverden niets op; de vraagprijs was f58.000,-, terwijl de geschatte waarde rond de f20.000,- lag. Pas in de vergadering van 17 november 1926 kwam deze kwestie weer aan de orde. Het Bestuur werd gemachtigd (427 stemmen voor, 229 tegen en 1 blanco stem) tot verbouw van de fabriek te Ede en de aanschaf van nieuwe werktuigen van ten hoogste f125.000,-. Daarnaast kreeg het Bestuur opdracht onverwijld plannen te maken voor een derde fabriek in de omgeving van Barneveld. Dit lokte een uitvoerige discussie uit. Een deel van de leden (voornamelijk Bennekomse boeren) vreesde hogere onkosten als de derde fabriek werd geëxploiteerd. Zij vonden het een te sterke uitbreiding van het werkgebied, dat

nu al bij twee fabrieken te groot was voor voldoende overzicht.

In de Algemene vergadering van 30 april 1929 kwamen de plannen van de bouw van een fabriek te Barneveld weer aan de orde. Het Bestuur meldde dat zij in 1927 meerdere malen de zaak serieus hadden overwogen, echter zonder tot resultaat te komen. Alles was blijven rusten tot na de herdenking van het 25-jarig bestaan in het voorjaar van 1928.



18

Het boterpaklokaal in de vestiging Ede met op de voorgrond de tonnen met boter en de pondspakken op de paktafel. (foto jublieumboekje 1928)

Daarna werden in overleg met de Commissie van Toezicht de eerste stappen gezet om aan het besluit van de Algemene Vergadering van 17 november 1926 een begin van uitvoering te geven. Er kwam krachtig verzet van de zijde van de Bennekomse leden. Daarna werd advies gevraagd bij de G.O.Z. (Geldersch-Overijsselsche Zuivelverkoopvereniging), maar tot een gericht resultaat kon men niet komen. Wel werd overeenstemming bereikt over het feit dat eventuele plannen dienden te worden voorafgegaan door een wijziging van de statuten. De vertegenwoordigers uit Bennekom gaven echter te kennen, dat zij zich liever van Concordia zouden afscheiden dan mee te werken aan het tot stand komen van een fabriek

in of bij Barneveld.

Statutenwijziging

In een buitengewone ledenvergadering van 10 mei 1930 werd een aantal statutenwijzigingen voorgesteld. De belangrijkste was wel de aanpassing van artikel 4 waar werd voorgesteld om de Vereniging voor onbepaalde tijd te verlengen. De duur van de Vereniging was eertijds bepaald tot 1 januari 1932. De boeren uit Bennekom waren tegen de verlenging voor onbepaalde tijd. De vergadering, die toen al zes uur had geduurd, verliep. Men was moe en thuis wachtte nog veel werk. De voorzitter schorste daarom de vergadering, maar dat was zeer tegen de zin van de Bennekomse boeren, die aangespoord werden door te gaan, echter zonder resultaat. Op 25 mei 1930 werd de vergadering voortgezet. Echter een debat over art.4 werd niet toegestaan. In de vorige vergadering was hier al voldoende over gesproken. Wel had het Bestuur besloten, dat na de afdoening van art. 4 de overige artikelen van het ontwerp zouden worden teruggenomen en daarvoor in de plaats zouden de overeenkomstige artikelen van de bestaande statuten worden gehandhaafd. Het artikel was aangenomen als driekwart van de stemmen zich er voor uitsprak. De uitslag van de stemming was spannend. Van de 2.878 uitgebrachte stemmen waren 2.161 (75,08%) stemmen voor verlenging en 717 stemmen tegen. Art.4 werd dus met een uiterst nipte meerderheid aangenomen. Na bekendmaking van de uitslag waren er weer protesten van Bennekomse zijde.

Scheuring

In de reguliere Algemene Vergadering van 29 april 1931 wees een afgevaardigde van de Bennekomse boeren erop, dat Concordia jaarlijks duurder werd en dat op de ledenrekening

steeds minder werd bijgeschreven. Vrij snel daarna werd een buitengewone algemene ledenvergadering belegd. Hierbij waren ook aanwezig een door het Bestuur ingestelde *Commissie van Verzoening en Bemiddeling*. Deze commissie had een ontwerp gewijzigde statuten bij het Bestuur ingediend. Dit ontwerp was aan alle leden gezonden, waar nu middels deze vergadering goedkeuring voor werd gevraagd. Aanwezig waren 933 leden, uitbrengend 2339 stemmen. In hoofdzaak werden de bestaande statuten gehandhaafd. De voornaamste veranderingen bestonden uit een begrenzing van het werkgebied van de Vereniging en de instelling van een ledenraad, waartoe de Vereniging in 16 districten werd verdeeld. Elk district benoemde vijf leden in die raad, die samen met het Bestuur de leiding van de Vereniging kregen. Besloten werd dat er over dit onderwerp geen discussie werd gevoerd. De statuten gingen vijf jaar gelden. Eenparig was de commissie van oordeel dat het voorgestelde ontwerp voor ieder lid aannemelijk kon zijn. Bij de stemming waren 1.839 voorstemmers, 509 tegenstemmers en 1 blanco stem. De Bennekomse leden konden deze uitslag echter niet accepteren; 190 leden zegden hun lidmaatschap op. De afgescheiden groep liet er geen gras over groeien en stichtte een coöperatieve vereniging met als doel een eigen fabriek te bouwen. In 1933 was dit zover en ging de Coöperatieve Zuivelfabriek De Hoop te Bennekom van start.

Strengere controle

Al in de jaren twintig besteedden de fabrieken van Concordia veel aandacht aan de kwaliteit van de melk. In 1927 werd de Wageningse ingenieur A. Schrooder aangesteld om aan de verbetering van de melkwinning op de boerderij te werken. In die hoeda-

nigheid hield Schrooder voor de Algemene Vergadering van 28 december 1932 een inleiding over de betaling van de melk naar kwaliteit. Dit diende te worden voorafgegaan door vrijwillige verbeteringen, die waren te bereiken door vanuit het melkbedrijf meer bezoeken op de boerderij te werkstellen.

Belangrijke aandachtspunten van zijn betoog waren een betere voorlichting bij het melken, het zo goed mogelijk inrichten van de stal, de verpleging van het vee, de afkoeling van de melk, een nauwkeurige reiniging van de melkgereedschappen en een betere voorlichting inzake het voeren.

De bedoeling was om later aan degenen die aan alle eisen voldeden, aan het einde van het jaar een premie te geven in procenten van het uitbetaalde melkgeld.

De premie moest in hoofdzaak berusten op zindelijk melken, meer nog dan het kwaliteitsonderzoek op het laboratorium. Maar de vergadering kon zich in dit verhaal niet vinden en het viel stil rond deze suggestie. Hetzelfde verhaal kwam veel later, vergadering van 7 juni 1942, weer aan de orde. In die vergadering was er een inleiding van de Rijkszuivelconsulent over *Uitbetaling van de melk naar kwaliteit*. Na de voordracht werd de vergadering gevraagd of er voorstanders waren voor dit principe, maar ook nu weer was er geen voldoende meerderheid.

Het vertrek van directeur Westerman

Onder grote belangstelling had op 1 mei 1934 in Ons Huis te Ede de plechtige overdracht plaats van het directeurschap van de Coöperatieve Vereniging Stoomzuivelfabrieken Concordia Wageningen en Ede. De voorzitter van het Bestuur van Concordia, de heer G. van de Bospoort, vertelde

dat de heer Westerman zeer veel had gedaan voor de Coöperatie. Om dit des te beter te doen uitkomen schetste hij in het kort de geschiedenis van de zuivelbereiding in deze streken .



De heer J. Westerman gezeten achter zijn bureau. Hij was directeur van 1 mei 1903 tot 1 mei 1934. (foto jubileumboekje 1928)

‘In het laatst van de vorige eeuw was de zuivelcoöperatie hier op de zandgronden totaal onbekend. Het botermaken geschiedde op de boerderij zelf. De boerin deed dit met veel genoegen. De boter die bereid werd, was echter verschillend van kwaliteit; zij was goed en ook wel minder goed. De afzet van de boter had toen plaats door middel van de verkoop in de winkels.

Er bestond toen nog een soort ruilhandel. Ook werd boter verhandeld onder de toren van Ede, waar de boterhandelaren hun boter kochten, welke gedeeltelijk voor de export bestemd was. Stelselmatig werd men echter van de botermarkt verdrongen.’

Er moest iets gebeuren. Zo werd in 1890 op de Stompekamp te Ede een kleine boterfabriek gebouwd door de heer Knuttel.

De verdere geschiedenis tot heden konden we al in het voorgaande uitgebreid lezen.

De nieuwe directeur

Na de ontslaagaanvraag van de heer Westerman benoemden het Bestuur en de Commissie van Toezicht van Concordia met algemene stemmen de reeds zeven jaar in dienst zijnde adjunct-directeur, ir. A. Schrooder, tot zijn opvolger. Hij had al vanaf het begin getoond de juiste man te zijn.



In 1927 kwam het nieuwe kantoorgebouw met bestuurskamer te Ede gereed. (foto jubileumboekje 1928)

Hij was de afgelopen jaren speciaal belast met het buitenwerk. Dit hield o.a. in het streven om de kwaliteit van de melk aan behoorlijke voorwaarden te laten voldoen.

De zuiverheid van de melk stond vroeger te veel op de achtergrond, maar nu beschikte Concordia over twee technisch goed ingerichte fabrieken, elk voorzien van een modern laboratorium, waar ir. Schrooder aan het hoofd stond.

Ook was hij hoofd van de horzelbestrijding.

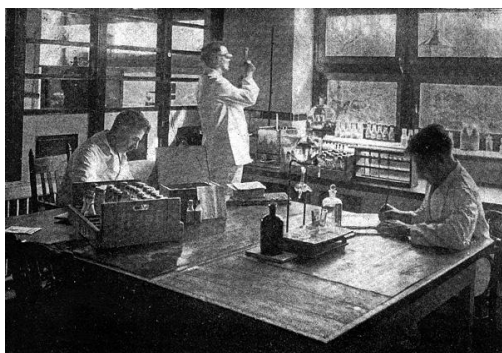
De oorlogsperiode

In de verslagen is niet veel over deze periode vastgelegd. Wel kun je tussen de regels door zo hier en daar iets lezen dat het werken in bezettingstijd niet altijd even makkelijk was:

In oktober 1941 worden moeilijkheden met het melktransport in de Betuwe gemeld, dat met auto's met hout-gasinstallaties gaat. De bedrijfs-

zekerheid van deze wagens is dermate slecht, dat de melk in verschillende gevallen pas 's middags om 3 of 4 uur er 'door' is. De tarieven van de autobevrachtingsdienst zijn hierdoor hoog. Algemeen betreurt men de gang van zaken, maar onder de huidige omstandigheden is er weinig aan te doen.

In het overleg van de Algemene Vergadering van 29 mei 1942 komen we het volgende tegen: *De algemene toestand van de landbouw gaat nog steeds achteruit. De melkaanvoer krimpt hand over hand in en de onkosten worden daardoor steeds hoger.* De melkaanvoer is aanmerkelijk teruggelopen, doordat vele leden aan de melk een andere bestemming geven (bijv. verkoop aan particulieren of het benutten als ruilmiddel voor eigen gebruik). Hierdoor worden de onkosten zeer ongelijk gedragen.



Het laboratorium te Ede waar het vetgehalte van de melk werd onderzocht. (foto jubileumboekje 1928)

De trouwe leveranciers dragen deze het meest. De oplossing is om niet meer de aftrek van een vast bedrag per kilo melk te hanteren, maar deze inkomsten per koe om te slaan, hetgeen ook wordt besloten.

Even verder lezen we in het verslag van de vergadering van 7 juni 1942: *'De voorzitter deelt mede dat voor de komende Algemene Vergadering toestemming is verleend door de Gewes-*

telijke Politie President, mits alleen verenigingsaangelegenheden worden besproken.

Ook wordt de directeur verzocht moeite te doen voor het verkrijgen voor het bedrijf van een aankoopbon voor een paard, onder de drie jaar. Deze bon moet verstrekt worden door de P.V.C. (Provinciale Voedselcommissie) afd. Gelderland. De directeur zal hier aandacht aan besteden.

Ook in het begin van 1942 wordt medegedeeld, dat de Duitse Wehrmacht een auto van het bedrijf heeft gevorderd: de Chevrolet gesloten bestelwagen, bouwjaar 1937.

De wagen heeft f 2.250,- gekost en heeft thans f 2.000,- opgebracht. Dit bedrag is ongeveer toereikend om de antraciet-gasinstallatie te bekostigen, die onlangs op de grote tankwagen is geplaatst en f. 1.950,- moet kosten.

Er is een ingekomen brief van het Bedrijfsschap voor Zuivel afd. Gelderland betreffende een voorgenomen sluiting van de Eerste Edesche Melkinrichting van J. de Kruyff te Ede. De melk van 9 veehouders met 76 koeien gaat naar Concordia. Dit is natuurlijk niet bezwaarlijk, als er maar geen financiële verplichtingen aan vastzitten. Hetzelfde geldt voor het moeten aannemen van 23 leveranciers uit Opheusden, waar een klein boterfabriekje is gesloten voor de duur van de oorlog.

Verder valt een opmerkelijke opening van de eerste vergadering van 1943 op. De bestuursvoorzitter opent de vergadering met een *'hartelijk woord van welkom en wenscht alle aanwezigen met hun gezinnen een gelukkig 1943. Bij mij, aldus de voorzitter, is een wond geslagen, die niet meer geheeld kan worden, maar hierover wil ik niets meer zeggen.'*

Medegedeeld wordt dat bericht is ontvangen van het Bedrijfschap Zuivel te 's-Gravenhage, dat het in de toe-

komst niet meer is toegestaan om gedrukte jaarverslagen uit te geven. Op 24 mei 1944 wordt de bestuursvergadering toegesproken door de commissaris van politie van Ede, de heer Hulsmann, die uiteenzet *dat een plicht op ons rust om gedurende de nacht één wacht bij het fabriekscomplex te stationeren*. Hieraan kon wel worden voldaan.

Bestuursvergadering 26 juni 1944:
De directeur deelt mee dat het melkvervoer uit de Betuwe voor het grootste gedeelte van autotractie op paartractie omgeschakeld moet worden omdat de auto's niet meer bedrijfszeker zijn.

De directeur in opspraak

Na de oorlog kwam er bij het Bestuur een aanklacht van het personeel binnen. Hoofdzak van deze aanklacht was dat er via de directeur boter en alcohol was verdwenen. De directeur kreeg de mogelijkheid zich in de Bestuursvergadering te verdedigen, maar deed dit naar hun oordeel onvoldoende. De directeur werd verzocht binnen tien dagen *'volledig en uitgebreid rapport uit te brengen'* en toe te zenden aan het Bestuur en de Commissarissen van Toezicht. Na vertrek van de directeur uit deze vergadering werd er een Commissie van Onderzoek samengesteld.

In de eerstvolgende vergadering kwam dit onderwerp weer aan de orde. Het onderzoek duurde lang. Eerst moest men veertien dagen wachten op het rapport en daarna werkte de Commissie van Onderzoek vijf vergaderingen af waar twintig mensen van binnen en buiten de fabriek gehoord werden.

Daarna verzochten nog zeven mensen uit Ede om een onderhoud met de commissie. Er kwamen zeer ernstige feiten aan het licht. Zo was 1.500 kilo boter in vaten verdwenen en 900 kilo boter verknoeid door de bedrijfschef.

Daarvan had de directeur bij zijn mondelinge en schriftelijke verdediging geen melding gemaakt.

De bestuursvoorzitter kon nog melden dat de boter o.a. geleverd was aan hotels en goede kennissen van de directeur van buiten de fabriek.

Ook nu was de directeur opgeroepen en verscheen hij in de vergadering. Hij had spijt dat hij niet direct na de bevrijding opening van zaken had gegeven aan het Bestuur. Daarna moest hij verschillende vragen beantwoorden zoals de ruil van 60 liter alcohol voor een paar fietsbanden (hier erkende hij dat hij verkeerd gehandeld had); het opdracht geven om vetmonsters zo laag mogelijk af te lezen (dat kon hij zich niet meer herinneren), tot het verdwijnen van 1.500 kilo boter (volgens zijn zeggen slechts 750 kilo). Deze was afgevoerd naar Velp om verder gedistribueerd te worden

Ook was er nog de vraag of de directeur door het weghalen van al die boter en het wekelijks de boer op trekken met allerhande ruilartikelen zich tegenover het personeel niet omhoog haalde. Het antwoord luidde: *Ik ging met verschillende ruilmiddelen de boer op en kreeg daarvoor eieren en graan. Dat bracht ik bij verschillende t.b.c.- en maaglijders, die mij er zeer dankbaar voor waren.*

Daarna moest de directeur de vergadering verlaten. In de vergadering was men nu van oordeel dat de directeur het vertrouwen van het Bestuur kwijt was alsmede het onzorg van het personeel. Voorgesteld werd om hem te schorsen, hetgeen de voorzitter van het Bestuur, vergezeld van de secretaris, hem zouden aanzeggen.

Er werd overleg gevoerd met het Gewestelijk Arbeidsbureau te Wageningen. Toen bleek dat dit bureau afwijzend zou beschikken over een eventuele ontslag aanvraag, werden die dag, om 9 uur 's morgens bij de be-

stuursvoorzitter de sleutels van de inmiddels gesloten fabriek thuisgebracht. Het personeel ging in staking, totdat het G.A.B. het ontslag zou steunen. Met veel overleg en telefoontjes kwam in de middag de beslissing vanuit het G.A.B. Arnhem (hoofdkantoor) dat zij het ontslag zou steunen. Vanaf dat moment draaide de fabriek weer.

Concurrentie

De nieuwe directeur, de heer H. Boer, nam het roer in Ede-Wageningen over en deze werkte er hard aan om Ede, ook na de oorlog, een dynamisch bedrijf te laten zijn. Een groot deel van de Veluwe sloot zich bij Concordia aan, o.a. Achterveld, Terschuur en Putten, maar ook was er uitbreiding

Vooraf daar was er veel strijd om de gunst van de leveranciers en de melkslijters. Niet alleen Concordia opereerde er, maar ook de Camiz uit Arnhem en De Hoop uit Bennekom probeerden hier hun slag te slaan. Er werd nog wel eens een boer bij elkaar weggepikt, maar nog erger was de concurrentiestrijd van de consumptiemelk op de straat. De bedrijven probeerden zoveel mogelijk melkslijters voor zich te winnen, die zo de melk van hun fabriek konden uitventen.

Het ging zelfs zover dat de bedrijven in de wijken verkooppunten (winkels) aankochten om daarmee hun positie te versterken.

Om de reeds lange onrust tussen de bedrijven enigszins te beteugelen



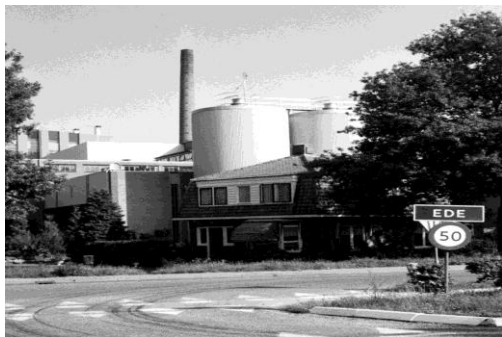
De melkfabriek Concordia te Ede. Na-oorlogse opname met zichtbaar o.a. het perron van de melkaanvoer. De melkrijders met paard en wagen zijn vervangen door vrachtwagens en zelfs een tankauto. Aan de linkerzijde zien we het oudste gedeelte. (foto Regionaal Archief Zutphen)

aan de Betuwse kant door het inlijven van een fabriek in Beneden-Leeuwen. Moeilijker lag het aan de oostzijde van het bedrijf, richting Oosterbeek.

werd voorgesteld met elkaar in overleg te treden.

Na vele overleggrondes tussen de drie fabrieken kwam Camiz in 1960 met

het voorstel om de toestand in Oosterbeek te bevriezen op de huidige melkafzet en de winst tussen de drie, elk 1/3 deel, te verdelen. Vooral De Hoop was hierop tegen, omdat Camiz een nogal agressief beleid voerde in



*De bedrijfswoning aan de Nizolaan 2 te Ede, gezien vanaf de RW 224 in noordelijke richting met op de achtergrond de Coberco.
(foto GA nr. 16478)*

24

Heveadorp, Doorwerth en Renkum (alle drie De Hoop-bolwerken).

In feite heerste er een enorm gebrek aan onderling vertrouwen en al dat gedoe kostte uiteindelijk de boerenstand veel geld.

Groeien naar samenwerking

In het gezamenlijke overleg in januari 1961 bleek er helaas geen overeenstemming mogelijk over Oosterbeek, maar de partijen waren wel de mening toegedaan dat een vorm van samenwerking toch belangrijke voordelen zou kunnen opleveren. Besloten werd dat de directies van de drie fabrieken samen een gesprek zouden aangaan om na te gaan welke mogelijkheden er waren. En dat lukte wonderwel. Er werd een commissie van samenwerking benoemd en al snel volgde een nota tot samenvoeging, die de besturen ter bestudering werd toegezonden. In deze nota spraken men van een topcoöperatie. Hieronder werd verstaan een vereniging, waarvan in dit geval de drie fabrieken

lid werden. Deze top nam de exploitatie van de fabrieken over. Uit de drie fabrieken zou het nieuwe bestuur moeten worden gevormd.

De fabrieken zouden in dit geval de lusten en de lasten dragen.

Hieruit zou volgen dat alle veehouders de zelfde prijs voor de melk zouden ontvangen.

De algemene gedachtengang was dat een eventuele samenwerking zich voorhands tot deze drie zouden dienen te bepalen.

Het bestuur van Concordia kon er zich redelijk in vinden, maar stelde wel als eis dat het een voldoende aantal eigen vertegenwoordigers in de top kon aanwijzen en dat in dat bestuur een goed vertrouwen tot stand zou komen. In maart 1961 waren de directies van de drie fabrieken in grote lijnen akkoord. Wat nog bleef hangen was dat Camiz een tweehoofdige leiding wilde (een technische en een commerciële man). Concordia en De Hoop opteerden voor een directietop van vier leden.

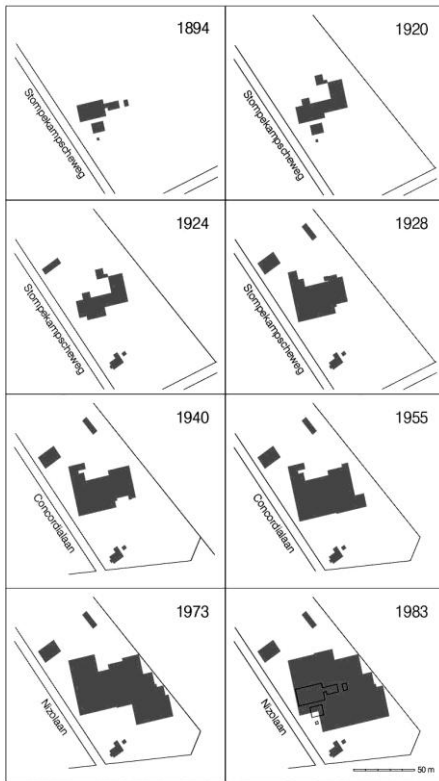
Uiteindelijk kwamen er twee directeurs in de topcoöperatie, namelijk die van Concordia en Camiz. De directeur van De Hoop behield de functie van directeur, maar kwam niet in de topdirectie.

Ook het melkrijden op zondag behoorde voor Concordia en De Hoop tot de probleempunten.

Het liefst zag men dat ook Arnhem zich hierin zou schikken en dat ook daar de zondagsrust werd geïntroduceerd. Voor de Edese bedrijven werden de nieuwe statuten in die zin aangepast, maar voor Camiz bleef alles bij het oude.

De ingangsdatum van de topcoöperatie was gepland op 1 januari 1962. Het voordeel was dat nu de onderlinge concurrentie kwam te vervallen en dat veel van de vroegere herrie werd opgelost.

Uitbreiding Concordiafabriek in kaart



Overzicht in hoofdlijnen van de ontwikkeling van de bebouwingsoppervlakte vanaf de Coöperatieve Vereniging Stoomzuivelfabrieken Concordia tot en met de Coberco. (kaart René van der Schans)

Het einde

Het samenvoegen van de fabrieken Concordia, Camiz en De Hoop leidde in feite het einde in van de Concordia-periode. Bij akte van 12 april 1962 werd de naam van de Coöperatieve Vereniging Stoomzuivelfabrieken Concordia gewijzigd.

De nieuwe topcoöperatie kreeg de naam van Coöperatieve Melkinrichting Vecomi-Concordia mee. Dit bedrijf hield tien jaar stand, tot het werd

overgenomen door de Verenigde Coöperatieve Melkindustrie Coberco CA gevestigd te Zutphen (akte 21 april 1972).

Concordia had op de Veluwe alleen nog de fabriek in Ede die daarmee van groot strategisch belang was. In Nijkerk was immers nog een zelfstandige fabriek. Naast de Coberco-fabriek in Lochem was Ede het bedrijf waar enorme hoeveelheden melkpoeder en boter werden geproduceerd en later ook boterolie. Aanvankelijk ging het dit bedrijf voor de wind, maar begin jaren 80 kwam daar een kentering in. De melkaanvoer liep steeds meer terug, wat tot gevolg had dat de productiemachines van het melkpoeder slechts in de zomermaanden in bedrijf waren. Coberco nam toen het besluit om deze productie over te hevelen naar Lochem en Zwolle. Hetzelfde gold voor de boterolieproductie.



De spoorlijn Ede/Wageningen-Amersfoort gezien vanaf de Kernhemseweg in de richting van Lunteren. Links de bedrijfsgebouwen van Coberco. Opname 1987. (foto GA nr. 10994)

Deze afdeling in Ede is tot het laatst toe open gebleven, maar verhuisde toch in 1989 naar Lochem. Vanaf dat moment werd de Edese fabriek ontmanteld en werden de machines in andere vestigingen (vooral Lochem) ondergebracht. Het oudere personeel

kon afvloeien via de VUT en senioren-regelingen of het pensioen.

Ook kon een deel van het personeel de overstap maken naar de Riedelvestiging in Ede (ook Coberco) of andere vestigingen van het moederbedrijf. In

de oude fabriek vestigde zich daarna een drogerij. Slechts de Concordialaan en de Knuttelweg herinneren thans nog aan het verleden.

Bronnen

-F. Ossenkoppele, Kadaster

-Gemeente Ede, oud archief

-H. Gijsbertsen, Bennekom, archief

-Edesche Courant 5 mei 1934

-Stads- en Streekarchief Zutphen, Gelders Overijssels Zuivelarchief Coberco

-R. van Amerongen, archief

-P. Standaart, toelichting

-H.J. Nijenhuis; Ede Stad 17 oktober 1979, *De Botterfabriek*

-E. Somer, archief

VERSCHEENEN

26

Van de hand van Paul Hellmann (1935) verscheen dit voorjaar het boek '**Klein Kwaad**' met als ondertitel 'Het Proces-Demjanjuk en de speurtocht naar het verraad van mijn vader'.

Het eerste deel van de ondertitel verwijst naar het feit dat de auteur één van de 'Nebenankläger' is in het proces tegen de Sobibor kampbeul in München.

De titel en het laatste deel van die ondertitel verwijzen naar de onderduik van de schrijver en zijn vader in Ede.

Paul kwam in maart 1943 terecht bij een weduwe aan de Lindelaan in Ede, dochter van kunstverzamelaar Kröller-Müller.

Vader Bernhard kwam terecht bij de familie Brouwer aan de Krommesteeg. Verraad zorgde er voor dat hij al op 17 maart in handen viel van de politieagenten Reit en Kipp. Op 2 april, de dag van zijn aankomst in Sobibor, werd hij vermoord.

In het boek beschrijft Hellmann de speurtocht naar de gebeurtenissen die leidden tot de arrestatie van zijn vader op 17 maart 1943. Een grote hulp daarbij was het recente groot opgezette onderzoek in de zogenaamde 'dader' archieven in het Nationaal Archief naar hun slachtoffers. Paul vond daar zelfs de twee briefjes die hij aan zijn vader had geschreven en die vervolgens werden aangetroffen bij de arrestatie van Bernhard. Zeer boeiend en soms aangrijpend beschreven.

Uitgegeven bij Uitgeverij Augustus, Amsterdam, ISBN 978 90 457 04883, prijs € 14.95.

DE INVLOED VAN 'CONCORDIA' OP HET LANDBOUW- BEDRIJF.

Bewerking Frans van Oort

Bij het 25-jarig bestaan van de Coöperatieve Vereniging Stoomzuivelfabrieken 'Concordia' werd in 1928 een gedenkboekje uitgegeven. Naast het verhaal van de directeur over de fabriek, staan er ook twee artikelen in over het landbouwbedrijf, zoals dat in deze streek in die periode werd uitgeoefend. Zij geven prachtig weer hoe in een periode van zo'n 40 jaar (1890-1930) de veranderingen in het boerenbedrijf tot stand zijn gekomen. Hierbij is de inbreng van 'Concordia' groot.

Hieronder volgt een samenvoeging van de bijdragen uit dit boekje van de heren B. Wigman en ir. A Schrooder.

Het landbouwbedrijf op de Veluwe

Het landbouwbedrijf op de zandgronden in deze streek leverde met zeer hard werken een schamel stuk brood op. De van nature toch al arme bodem werd jaar op jaar verder uitgemergeld, omdat van een enigszins voldoende bemesting geen sprake kon zijn, daar de in het bedrijf geproduceerde mest (stalmest), waarop men toen uitsluitend was aangewezen, zowel in kwaliteit als in kwantiteit absoluut ontoereikend was om van het bouwland een redelijke oogst te mogen verwachten.

Voor het grasland, in verhouding tot het bouwland slechts een klein en minderwaardig onderdeel van het bedrijf, was in de regel geen mest beschikbaar. 'Het gras groeit immers vanzelf' zo maakte men zichzelf wijs. De kleine veestapel, onvoldoende gevoed met slecht gras en zomerspurrie in de zomer, en met stro, heide en

armelijk hooi in de winter, werd in hoofdzaak gehouden voor de mest. Slechts de hoge gronden waren in cultuur, maar toch moesten jaarlijks meerdere akkers braak blijven liggen, omdat zij volledig waren uitgeput.

De lagergelegen gronden, waarvan vele een deel van het jaar onder water stonden, hadden voor het bedrijf zo goed als geen waarde. In de zomer dienden zij als pinkenweide, een enkele keer ook wel voor het melkvee, waar de dieren de kost moesten vinden tussen gagel-, elzen- en wervenstruiken, in hoofdzaak bestaande uit zure gewassen, dopheide enz. Hiermee is in grote trekken het landbouwbedrijf geschetst, zoals dat aan het eind van de 19e eeuw in een groot gedeelte van de gemeente Ede werd uitgeoefend en dat voor de meeste boeren slechts een armelijk bestaan opleverde.

Van landbouwbedrijf tot melkveehouderbedrijf

In de tweede helft van de 19e eeuw had de melkveehouderij vooral grote betekenis in Friesland, Noord- en Zuid-Holland en Utrecht.

In de zandprovincies was toenmaals de teelt van gewassen als rogge, haver en aardappelen de hoofdzaak. Deze producten gaven, in verhouding tot de gemaakte kosten en arbeid, de beste opbrengsten.

We zagen al dat in deze streek de veehouderij in die jaren een bijkomstig iets of anders gezegd 'een noodzakelijk kwaad' was. Het vee werd in de eerste plaats gehouden voor de mestmakerij. Daardoor werd op bijna alle landbouwbedrijven de potstal

aangetroffen, omdat men meende dat deze stal, met het oog op de mestbewaring, de meest ideale was.

In die jaren bekommerde men zich er niet om of de dijen en achterbenen, ja vaak ook de uiers bedekt waren met mest of vuil en de aldus verkregen melk en boter een minder goede prijs opbrachten. Kortom, het melken, de melkbehandeling en de boterbereiding stonden op een zeer lage trap van ontwikkeling.

Ten gevolge van daling van de graanprijzen en de grote invoer uit Amerika veranderde het landbouwbedrijf. Het hand over hand toenemende gebruik van kunstmeststoffen heeft de melkveehouderij sterk beïnvloed, doordat de bouwgronden nu ruimschoots de nodige voedergewassen konden voortbrengen. De melkveehouderij vormt zo rond 1930 voor de meeste zandboeren een voorname, zo niet, de voornaamste bron van inkomsten.

ne bemestingsleer (kunstmest, groenbemesting). Beide factoren hadden hun voorbereidend werk verricht, zij het aanvankelijk met wantrouwen van de zijde van de boeren. Niettegenstaande dit wantrouwen werd het volijverig gepropageerd door de voormannen, die hun tijd, kennis en geld beschikbaar stelden, om het landbouwbedrijf uit zijn diepe verval op te heffen. Toen 'Concordia' het levenslicht aanschouwde, kon men rustig stellen dat zij onder een gelukkig gesterte was geboren.

De geweldige ommekeer in het gehele landbouwbedrijf in de laatste jaren van de 19^e eeuw en in het begin van de 20^e eeuw ten gevolge van het toenemend gebruik van kunstmest, waardoor de lagere gronden met voedzame grassen en klavers en het hogere bouwland nooit gekende oogsten opleverden, was zeer begrijpelijk van grote invloed op de bloei van 'Concordia'.

De talrijke ontginningen van de vroeger vrijwel waardeloze velden en de verbetering van het bestaande grasland door voldoende bemesting met kunstmest brachten met zich een ongekende uitbreiding van de veestapel. Het aantal koeien was weldra meer dan verdrievoudigd.

Hieraan gekoppeld kwamen de zogenaamde melkcursussen tot stand. Tot dan was in deze streken geen onderricht op het gebied van melken. Een ieder, die deze arbeid van een ander ging leren, moest zo goed en zo kwaad dat ging, de handgrepen maar trachten na te bootsen. Dit bracht zijn eigenaardige bezwaren mee, voor het geval iemand het ging leren van een veehouder, die zelf niet goed kon melken.

Zo'n cursus duurde acht weken en iedere leerling ontving één keer per week les. Onder leiding en toezicht van een gediplomeerde voormelker

STOOMZUIVELFABRIEKEN
„CONCORDIA”
WAGENINGEN EN EDE

Prijsnoteering
Karnemelk
vanaf Maandag 15 Mei 1939:

Per 1/1 flesch	7 cent
Per 1/2 flesch	4 cent
Per Liter los	5 cent

Karnemelk is de Zomerdrank bij uitnemendheid!
2e Pinksterdag zijn de beide fabrieken na 11 's morgens gesloten!

Ir. A. SCHROODER, Directeur.

Scholing en bemesting aan de basis van verandering

In betrekkelijk korte tijd hebben er dus wel zeer grote veranderingen plaatsgevonden, waartoe verschillende factoren hebben meegewerkt.

We noemen slechts het lager landbouwonderwijs (te denken valt aan cursussen, voordrachten, proefvelden enz.) en de toepassing van de moder-

melkten de leerlingen drie à vier koeien, terwijl ze zich verder thuis in het met de volle hand melken zo goed mogelijk oefenden.

Het was niet te ontkennen, dat goed melken tot hogere melk- en boteropbrengsten leidde. Bovendien bracht een goede melker jonge, productief aangelegde dieren beter tot ontwikkeling.

Een melkfabriek kan de oplossing geven

De veel grotere hoeveelheden melk konden niet meer op de boerderij zelf worden verwerkt. De tijd was nu rijp om, in navolging van wat elders al lang geschiedde, ook plannen te beramen die tot een oplossing konden leiden. Zo werd de aankoop van de bestaande boterfabriek te Ede van de heer Knuttel, gelegen op het kruispunt van de Kernhemseweg en de spoorbaan Ede-Barneveld, een feit.

Onder de naam van 'Concordia' werd zij verenigd met de fabriek te Wageningen. Het doel van de opgerichte 'Coöperatieve Vereniging Stoomzuivelfabrieken' was om de door de leden aan te voeren melk voor gezamenlijke rekening te verwerken.

De wijze van boterbereiding op elke boerderij afzonderlijk vergde vooral van het vrouwelijke personeel een huis vol werk van de vroege morgen tot de late avond. En toch werd ondanks alle zorg en moeite slechts een product verkregen, dat in de verste verte niet voldeed aan de eisen die de buitenlandse markt stelde. De boterprijzen stonden daardoor in geen verhouding tot de productiekosten; het melkbedrijf was niet lonend.

De vele arbeidsuren, nodig eer de boerin de boter naar de winkel of de markt kon brengen, werden al heel

slecht betaald. Van al deze arbeid;

STOOMZUIVELFABRIEKEN "CONCORDIA"

WAGENINGEN en EDE
Hoofdkantoor WAGENINGEN - Tel. 2421 — EDE - Tel. 478
Ir. A. SCHROODER — DIRECTEUR

PRIMA VERSCHE ROOMBOTER

Aan de verpakking herkent men de kwaliteit. Daarom wordt door „Concordia” de noodige zorg besteed aan een goede verpakking. Let op, hoe helder, fris en sterk onze boterverpakking er uit ziet.

Wij hebben steeds op het standpunt gestaan, dat we voor een kleinigheid meer, boter in eene verpakking hebben, die ze aantrekkelijk maakt voor de huisvrouw

Boter is in zijn soort het meest kostbare van de voedingsvetten en maakt dus aanspraak op een
GOED VERZORGD E VERPAKKING

**CONCORDIA'S BOTERVERPAKKING HEEFT EEN
EIGEN CACHET**
VRAAGT UWEN WINKELIER NAAR DEZE BOTER

melken, teemsen, afromen, karnen, zouten, kneden, opmaken enz. elke dag opnieuw en soms tweemaal per dag, is sinds de oprichting van de boterfabriek alleen het melken en teemsen* overgebleven. De rest doet de fabriek en de boer neemt eens per maand het geld in ontvangst voor de geleverde melk.

De helder wit geschuurde melkvleuten*, roomtonnen, karnen met wip, boterspaantjes enz., de trots van de boerin, zijn verdwenen en de melkkamer, het domein van *'Moet en de deeres**', waarin men alleen op kousenvoeten mocht binnengaan en alles glom en blonk, wordt nu voor andere doeleinden gebruikt.

Zeker is wel dat een stuk nostalgie van de boerderij verdween en dat heeft de fabriek op haar geweten. Maar daar staat tegenover dat het toch wel zware en drukke leven van de boerin aanmerkelijk werd verlicht.

Doch niet alleen in huis is de invloed van de fabriek van grote betekenis geweest, ook daarbuiten is in het

eigenlijke landbouwbedrijf een complete wijziging opgetreden. Immers, er wordt hier geen graan meer verbouwd voor de markt, als zijnde niet meer lonend. De gehele oogst, voor zover niet nodig voor eigen gezin, dient als veevoeder om omgezet te worden in zuivel, vlees enz. die financieel veel meer voordeel geven.

De voortdurende uitbreiding van de veestapel noodzaakt zoveel mogelijk bouwland tot grasland te maken. Dit geeft bovendien een aanmerkelijke besparing aan arbeidskrachten en lonen.

Een gedwongen samenwerking

**Een teems is een metalen bak, die precies in de melkbusopening past. Onder in de teems zit een zeef. Hierin wordt de teemsdoek gelegd om eventueel vuil uit de melk te zeven. Dit proces heet teemsen.*

**Melkvleuten zijn kleine melkbussen die de boerin gebruikte bij het karnen van de boter. Ze waren wat meer hanteerbaar dan de grote 30 liter bussen.*

**'Moet en deeres' betekent de 'boerin en haar dochters'. Had de boer één dochter dan sprak hij over de deern. Waren het er meer dan was het de deeres. (H. Gijsbertsen, Bennekom)*

De Veluwse boer klemde zich van huis uit vast aan het oude en voelde zich koning op zijn eigen erf. De vrijheid van zijn doen en laten en van het bedrijf werden verdedigd tegen iedere aanval. Merkwaardig is echter wel dat hij zich in dit gehele proces zo snel en algeheel heeft aangepast bij de veranderende omstandigheden.

De coöperatieve samenwerking brengt met zich de persoonlijke aansprakelijkheid van de leden voor het geheel en van zich onderwerpen aan de door de meerderheid van de leden genomen besluiten, ook al is men het er niet mee eens.

Maar er waren ook legio voordelen. Binnen het werkgebied van de zuivel-fabrieken zagen we de oprichting en totstandkoming van diverse coöperatieve aankoopverenigingen (veevoeder, kunstmest, zaaizaden enz.), ver-

schillende coöperatieve Boerenleenbanken, coöperatieve dorsverenigingen, coöperatieve eierveilingen enz. Er is zo rond 1930 geen boer meer aan te wijzen, of hij is lid van een of andere coöperatieve vereniging.

Wie dat aan het eind van de 19^e eeuw had durven voorspellen, zou op zijn zachts gezegd zijn uitgelachen.

De minimale opbrengsten die toen met zwoegen en ploeteren van de vroege ochtend tot de late avond werden verkregen, spiegelden zich natuurlijk af in de landprijzen, welke toen niet hoger waren dan f 200,- à f 300,- per ha. met de gebouwen op de

koop toe. Die prijzen waren dertig jaar later ongeveer vertienvoudigd.

Ter afsluiting nog een tweetal advertenties gevonden in 'De Bennekom-sche Courant' van 17 mei 1939 waarbij de Stoomzuivelfabrieken 'Concordia' haar roomboter en karnemelk aanprijst. (archief Historisch Museum Bennekom)

Bronnen

-Jubileumboekje 25 jarig bestaan Coöperatieve Vereniging Stoomzuivelfabrieken 'Concordia'

-H. Gijsbertsen, toelichting

-R. van Amerongen, archief

-P. Standaart, toelichting

-Archief Historisch Museum Bennekom

OPEN MONUMENTENDAGEN 10 & 11 SEPTEMBER

Aart Homoet, voorzitter Comité Open Monumentendag Ede

Dit jaar viert de Stichting Open Monumentendag haar 25-jarig bestaan en de belangstelling wordt elk jaar groter. Het thema in september 2011 is *Oud gebouw - Nieuw gebruik* en sluit naadloos aan bij hedendaagse benadering van omgaan met monumenten. Niet alleen bewaren en conserveren, maar als het even kan op een verantwoorde manier hergebruiken, waarbij het monumentale karakter een belangrijke rol speelt.

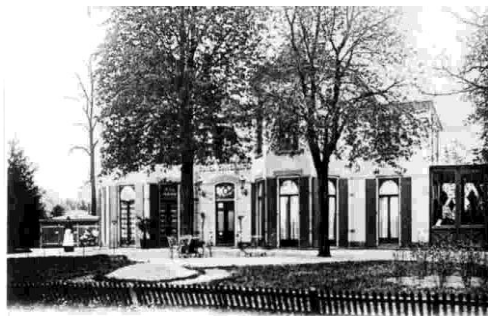


Dit gebeurt natuurlijk al veel langer. Kerken die niet meer voor de eredienst worden gebruikt, kazernes waar geen soldaten meer verblijven, een station dat is omgebouwd tot museum en grote herenhuizen die zijn ingericht als notaris- of advocatenkantoor, zijn bekende voorbeelden. Ze werden gelukkig behouden en voegen door de historische architectuur, maar nu in hun nieuwe functie, waardevolle elementen toe aan de leefbaarheid van wijk, dorp of stad.

Ook in Ede staan oude, waardevolle gebouwen die hergebruikt worden. Op de Open Monumentendag zal een

aantal hun deuren tussen 10.00 en 17.00 uur voor iedereen openen.

De werkgroep Monumenten van de Vereniging Oud Ede heeft zeven van deze gebouwen geselecteerd en nodigt u uit om ze te bezoeken. We zijn de eigenaars en/of beheerders dankbaar



Motel „Buitenzorg“, Ede.

dat ze met ons willen samenwerken; ze zijn terecht trots op wat ze in de binnenkant tot stand hebben gebracht.

De route begint op het Museumplein in het oude *stationsgebouw* >> museum. U krijgt daar een boekje met de beschrijving van de zeven gebouwen, een korte geschiedenis en de vorm en plannen voor hergebruik. Het Concordiacomplex (*molen* >> kantoor) is een prachtig voorbeeld van het thema van deze dag, Buitenzorg (*woonhuis* >> kostschool >> restaurant) en Huis Kernhem (*woonhuis* >> expositieruimte) spreken voor zich.

De gereformeerde *Noorderkerk* is vorig jaar verkocht.

Gelukkig is de huidige eigenaar een liefhebber van monumentale gebouwen. Er zijn plannen om er een religieus -cultureel centrum in onder te brengen;



een inmiddels opgerichte stichting probeert exploitatie en kosten op elkaar af te stemmen.

Het 'oude' Marnix College (*schoolgebouw* >> kantoor, horeca, winkel) neemt in de harten van veel Edena- ren nog steeds een bijzondere plaats in.



De middelbare school, voor zo- ver nog herken- baar, huisvest nu kantoorruim- tes van de ge- meente, winkels en horeca.

Over de in- richting van de door de gemeen- te gekochte kazerneterreinen zal nog vele uren vergaderd worden. Juist op dit enorme complex met zijn prachti- ge oude gebouwen kan het College van B&W, maar ook de gemeenteraad van Ede, laten zien hoe Ede in de praktijk omgaan met het hoogge- waardeerde begrip *lokaal-historisch erfgoed*.



De *Elias Beekmankazerne* zal zater- dag 10 en zondagmiddag 11 septem- ber haar poorten openen en het pu- bliek verrassen met een kleine ten- toonstelling en een overzicht van de al bestaande plannen voor de nieuwe wijk die op de kazerneterreinen zal worden gebouwd.

Kortom: een prachtige dag om kennis te maken met *monument en herge- bruik*.

VERSCHENEN

In de serie Historische Cahiers van het Gemeentearchief Ede is onlangs verschenen

Marktplaats Ede – Op zoek naar de geschiedenis van het marktter- rein in Ede

door Gerard van Bruggen.

Het allereerste begin van de markt gaat terug tot 1 mei 1854 bij de Oude Kerk.

Pas vele jaren later, in 1908, werd de Vereniging tot Bevordering van het Marktwezen in de gemeente Ede op- gericht, die een grote rol zou spelen in het ontstaan en de ontwikkeling van de markt(en) zoals die nog steeds worden gehouden.

Gerard van Bruggen beschrijft in dit cahier uitgebreid de geschiedenis van het marktwezen in Ede.

Daarbij besteedt hij ook veel aan- dacht aan de boeren, de eierhandela- ren en later de marktkooplieden en de verschillende generaties markt- meesters van de familie Van Droffe- laar.

Verkrijgbaar in het Historisch Muse- um Ede. Prijs € 12,50.

ARCHIEFSPROKKEL—ONAFHANKELIJKSFEESTEN

Gevonden door Hetty Blaauw-de Wit

In 1863 was het vijftig jaar geleden dat de Fransen uit Nederland vertrokken. Vijftig jaar onafhankelijkheid! Dit heugelijke feit werd in vele plaatsen in Nederland feestelijk herdacht. Ook in Ede.

De gemeenteraad van Ede vond het destijds prima dat men de 50 jaar geleden herkrege onafhankelijkheid wilde vieren, maar in de raadsvergadering van 11 november 1863 was men wel 'tot de mening gekomen dat het gemeentebestuur de feestviering geheel aan het volk moet overlaten en geene gelden behoeven beschikbaar gesteld te worden, om de feestviering te bevorderen; alleen het vlaggen met Oranje wimpel van alle publieke gebouwen, wenscht men te doen geschieden'.

In de raadsvergadering van 10 december 1863 wordt uitvoerig verslag gedaan van de 'viering van Neerlands vijftigjarig onafhankelijk Volksbestaan op 17 november j.l.'

Het gehele verslag omvat twee dicht-beschreven bladzijden van ongeveer 35 bij 20 centimeter. Hieronder het verslag in de taal van toen:

*Voor de gemeente Ede, was den 17 November een ware feestdag. De dorpen waren allen met groen getooid. Lunteren muntte door smaak en sierlijkheid uit. De Nederlandsche vlag met den Oranje wimpel wapperde van veler woning, de Oranje kleur prijkte op borst en hoed. De persoon van **J.G. Esser** te Ede, die ook voor 50 jaren het eerst de Nederlandsche driekleur op den kerktoren bragt, mogt ze ook nu van daar 't eerst aan de feestvierende bevolking toonen. Met klokken-gelui van de verschillende kerktorens is, in de morgenstond het feest aangekondigd. In al de openbare*

scholen zijn de leerlingen onthaald, terwijl er vanwege het gemeentebestuur feestplaten en gelegenheids-geschriften zijn uitgereikt.

Te Ede hield Ds. Brouwer in de voormiddag ure eene plegtige toespraak, vol van Oranjegloed. Des middags had zich een optogt gevormd, bestaande uit 50 manschappen te paard en eene ontelbare menigte te voet, die den zoo beminden Burgemeester met trompetgeschal, onder 't zingen van gepaste liederen van zijne woning hebben gehaald. 's Middags hadden er uitdeelingen van brood, koffij en suiker plaats aan behoeftige vrouwen van 60 en daar boven; de mannen van dien leeftijd zaten in een met groen en Oranje versierd gebouw, aan een feestdisch aan en mogten na gebruik van brood met vleesch en koffij, daar in tegenwoordigheid van hunnen Burgemeester, Predikant en vele notabele ingezetenen van het dorp, onder 't genot der vaderlandsche pijp en een glas wijn, zeer aangenaam feest vieren, door meer bevoorregtte ingezetenen bereid. De ouden, waaronder krijgers van vóór 1813 en later, gingen ieder met een prijs bij de tombola verkregen met een daverend 'hoera' en 'Oranje boven' naar huis. 's Avonds had er nog een optogt met fakkellicht plaats en staken de leerlingen van 't instituut van den heer Hartelust vuurwerken af.

Vanuit Bennekom ging ook tot huldebetoon een optogt naar des Burgemeesters woning. Men vermaakte zich aldaar verder met het naar den vogel te schieten en des avonds is er in 't oude schoolgebouw 't feest op eene aangename wijze gevierd.

Te Lunteren zijn de behoeftigen ten een ure des middags, in 't kerkgebouw, op eene aangename wijze op tarwebrood met kaas en koffij onthaald. In den namiddag hadden er,

onder goede leiding, verschillende volksspelen plaats, t.w. zaklopen, mastklimmen, het balanceren op een bijenkorf enzo; de prijzen bestonden uit de verschillende deelen van een vet varken, koek, cigaren enzo.

Te Geldersch Veenendaal vonden door welwillende bemoeijing van het gemeentebestuur van Stichts Veenendaal uitdeelingen aan de armen plaats.

Vanwege de gegoede ingezetenen van Otterlo werden de behoeftige ouden van dagen, aldaar in 't schoolgebouw feestelijk onthaald. Te elf ure 's avonds was het feest in de beste orde afgeloopen, ieder bevond zich toen in zijne woning.

Eere zij de ingezetenen voor de ruime bijdragen, waardoor de verschillende kosten van het feest zijn bestreden.

Eere de feestcommissien, die alles zoodanig geregeld hebben dat dit feest in aangename herinnering zal blijven.

Eere aan het publiek dat het feest zoo belangrijk voor 't Nederlandsche volk en 't Oranjehuis, ook hier op zoo'n waardige wijze heeft gevierd'.

Was getekend: A.W. van Borssele (burgemeester) en J. ten Kate (secr.)



J.G. Esser, hier-voor genoemd, volgens het door zijn kleinzoon gemaakte portret dat aanwezig is in ons Historisch Museum (foto Dick Kranen)

Uit een andere bron is gebleken dat de heer Esser timmerman was.

Herdenking in Den Haag

Het Algemeen Handelsblad van 19 november 1863 doet verslag van de op de 17^e gehouden herdenking in Den Haag. Hieronder enkele fragmenten van het krantenartikel:

[..] 'sprak de Hoogleeraar van Oosterzee [..] het eerste deel zijner feestrede uit.

Hij begon met het woord te rigten tot den geëerbiedigden Koning, de leden van het dierbare Vorstenhuis, de hoofdcommissie tot regeling dezer plegtigheid,, de vertegenwoordigers van het Nederlandsche Volk, de hoofden der Regering, tot allen, van wat rang of stand hier vereenigd om aan dit plegtig en gedenkwaardig feest deel te nemen. [..] Hy deed het inzonderheid uitkomen van hetgeen men hier en elders ontwaart, dat, terwijl elders volken tegen vorsten opstaan, en vorsten zich tegen hunne volken verzetten, hier als om strijd een ieder zich vereenigt om op het zeerst zijne trouw en liefde te bewijzen aan dat Vorstenhuis, dat eenmaal door den loop der tijden en omstandigheden van uit zijn midden was gerukt, en wederkeerig dat Huis zijn Volk met zich heeft verbroederd. In levendige kleuren bragt bij in herinnering hoe datzelfde volk, gebukt onder den ijzeren wil van vreemde heerschappij, zich moest laten vertreden en minachten. Hij rekende zich gelukkig de tolk te zijn van dat dankbare volk, wien door den wil der Voorzienigheid verademing van zoo veel leed was geschonken, dat zoo schoon herboren was en zijne vrijheid en onafhankelijkheid herkregeen had door en met Oranje. [..] Op weemoedigen toon bragt de redenaar in herinnering hoe wij, vijftig jaren geleden, helaas geen Vaderland meer hadden. Met één pennestreek was Nederland uit de rei der natien geschrappt; met een tweede pennestreek was de natie tot den bedelstaf gebragt, door verlies van handel, fabriekwezen, koloniën, en bij dat alles werd ons nog de glimlach der opgeruimdheid opgedrongen en zóó ons leed bespot. Zwaar wogen de rampen op dit volk, en er scheen geene stem die verlossing aankondigde, als eenmaal de stemme die Israels bevrijding verkondigde, toen het in de banden van Egyptenland lag. Maar neen, die stem, Gods stem, sprak weder, toen hij aan den bangen nacht een einde maakte. Het 'tot hiertoe en niet verder' klonk als uit omhoog en het Vaderland haalde ruimer adem. En nu komt de redenaar tot de roepstem van eenige edelen tot Oranje, die zich in Groot-Brittanje bevond; zij riepen hem: 'beminde Vorst en Vader, kom, waarom toeft gy? Daar is hij, de Prins, o God heb dank'. De redenaar

voerde den hoorder als terug tot het oogenblik waarop de schoone hereeniging van Oranje en Nederland plaats vond. De steen, die nu gelegd zou worden, zou het zinnebeeld zijn van de bezegeling van dat nieuw, heilig verbond. Hij schetste hoe eigenaardig heden, de daartoe door de historie aangewezen dag is om de zegenrijke en volkslievende handelingen van Oranje-Nassau in het helderste licht te plaatsen en hoe Willem I woord had gehouden, toen hij, onder hoogerer bijstand de teugels der regering aanvaardende, had op zich genomen het volk gelukkig te maken. Herleving van handel en nijverheid, wederaanwas van het nationaal vermogen, ontwikkeling van Neêrlands goudmijn, Java, dat

alles zag en ziet men. Geen Vorst, geen mensch vermag alles, maar veel, zeer veel is aan Willem I te danken. De redenaar stond opnieuw stil bij het gedenkwaardige van dien dag, den 17den November, waarop een Derde Willem gereed staat het verbond tusschen Nederland en Oranje, onder het oog Gods, weder naauwer toe te halen. Hij noodigde den Koning uit, thans de schoone taak te vervullen, die hy had op zich genomen. Daverende toejuichingen volgden op deze feestrede, welke een diepen indruk op de aanwezigen maakte'.

Bron:

Historische Kranten (<http://kranten.kb.nl>)

Historisch Museum Ede

Nog tot 24 oktober is in het museum de tentoonstelling **De postbode vertelt** te zien, waarin specifiek aandacht voor het verhaal van de postbode zelf, dat in een speciaal door het HME gemaakte documentaire tot uiting komt. Verder aandacht voor postbodekleding, literatuur, muziek en film over de postbode, de postkantoren in Ede en posttransport. Er is ook een knuffelwand waar postbodes en bezoekers hun verhaal schriftelijk met tekst en foto's kunnen opprikken, ook om de *postbodes-van-nu* een hart onder de riem te steken. Van 10 september t/m 20 november is te zien de mini-expo **Diva's in huizen van glas en staal** van de kunstgroep Het Wilde Oog, die diverse NS-stations als fotografisch decor gebruikte; zo ook dat van het museum/station Ede Centrum. Het resultaat is mooi en verrassend. Op 10 en 11 september worden de Open Monumentendagen gehouden en op 22 oktober is er de gratis Gelderse Museumdag. Op deze dagen is er in het museum als vanouds weer een interessant programma.

35

Het Historisch Museum Ede (Museumplein 7, 6711 NA Ede) is open 's middags van 13:30 tot 17:00 uur, op zondag van 13:30 tot 16:00 uur (maandags gesloten).

Telefoon 0318 - 619554; e-mail historischmuseumedehetnet.nl; website www.historischmuseumedehetnet.nl.

Sponsors van het museum:

AAA Administratiekantoor - Advocatenkantoor Hage - Axi Keukencentrum - Café De Pineut - Drogisterij Karens - Van der Kolk Ede B.V. - Garagebedrijf Rien Meijer - Visgilde Rijsemus - Tandartsen Ede - Kunsthandel Simonis & Buunk - Posthuma & Schutte, Notarissen - Tandarts T.Boorsma - Wijnhandel Borg

Wilt u ook sponsor worden? Vanaf een bijdrage van 100 euro per jaar verschijnt uw naam ook in deze lijst en op het bord in de hal van het Historisch Museum Ede.

COLOFON

Vereniging Oud Ede

De vereniging stelt zich ten doel: (artikel 3.1 van de statuten):

Het onderzoek van archieven en gedrukte bescheiden naar alles wat betrekking heeft op het ontstaan en de geschiedenis van de dorpen (kerken en buurten) van het ambt en van de gemeente Ede en het verzamelen en bewaren van alles wat van belang kan worden geacht voor en betrekking heeft op de geschiedenis van Ede.

Dagelijks bestuur:

Hans van Bemmelen (voorzitter), Gerard Hendriks (secretaris) en Henk Borkhuis (penningmeester)

Leden:

De vereniging heeft ruim 900 leden. De contributie bedraagt € 15,00 per jaar.

Nieuwe leden kunnen zich aanmelden bij de secretaris.

Beëindiging van het lidmaatschap uitsluitend schriftelijk vóór 1 november.

Ereleden van de vereniging zijn mevrouw B.T. Groen en de heer J.G. Hartgers.

36

Postadres:	Museumplein 7, 6711 NA Ede.
Telefoon:	Secretaris 06 34867627
E-mail:	voe@verenigingoudede.nl
Website:	www.verenigingoudede.nl
Bank:	ING: 353.42.68.

De Zandloper is een uitgave van de vereniging en verschijnt viermaal per jaar.

De redactie van De Zandloper bestaat uit Hans Post (eindredacteur), Frans van Oort, Kees van Lohuizen en Dick Kranen.

De redactie is te bereiken via e-mailadres: hanspost@worldmail.nl

Nieuwe artikelen, verband houdende met de geschiedenis van Ede, zijn welkom.

De redactie behoudt zich het recht voor een artikel te weigeren.

Overname van artikelen uitsluitend na schriftelijke toestemming van het bestuur van de Vereniging Oud Ede.

Advertenties in dit blad gaan via het bestuur van de vereniging.

Productie van De Zandloper: Drukkerij Frouws, Ede

ISSN 1384-7090